

KOMA S.C.

ZAKŁAD PROJEKTOWANIA I REALIZACJI INWESTYCJI
JAN KOZŁOWSKI, BARTŁOMIEJ KOZŁOWSKI, KATARZYNA KOZŁOWSKA
91-420 Łódź, ul. Północna 27/29 pok.111 tel./fax (0 42) 630 04 84

Projekt budowlany

DOKUMENTACJA
POWYKONAWCZA

Przebudowa komór zbiorczych kanalizacji podciśnieniowej K-1 w ul. Drewnickiej i K-2 w ul. Mareckiej w Zielonce na pompownie ścieków sanitarnych

Zasilanie elektryczne i AKPiA dla przepompowni K-1 i K2

dz. nr 39/3, 39/4 obr 0007, 4-80-07 w Zielonce

dz. nr 38/15 obr.obr 0007, 4-80-07 w Zielonce

INWESTOR – ZLECENIODAWCA

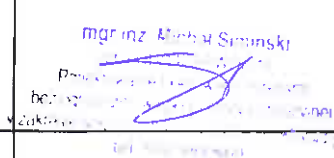
Przedsiębiorstwo Wodociągów i Kanalizacji w Zielonce Sp. z o.o.
05-220 Zielonka
ul. Literacka 20

STAROSTWO
POWIATOWE W WOŁOMINIE
Wydział Budownictwa
05-200 Wołomin, ul. Prądzińskiego 3
tel. 26 740 107 110 114

Załącznik do decyzji (postanowienia)
nr 125/2014 z dnia 12.09.2014
znak WAB 6740.8.2.28.2014

umowa 8/2014 z dnia 28.01.2014

branża elektroenergetyczna

FUNKCJA	IMIĘ I NAZWISKO	DATA	PODPIS
Projektował br. elektroenergetyczna	mgr inż. Michał Simiński upr. LOD/1439/PWOE/10	4.2014	 mgr inż. Michał Simiński Przedsiębiorstwo Wodociągów i Kanalizacji w Zielonce Sp. z o.o. ul. Literacka 20, 05-220 Zielonka tel. 26 740 107 110 114

TOM II egz. 1

Łódź, dn. 23.04.2014 r.

.....
(miejsowość i data)

O Ś W I A D C Z E N I E

projektanta / sprawdzającego o sporządzeniu projektu budowlanego

Zgodnie z art. 20 ust.4 Ustawy z dnia 7 lipca 1994 r. Prawo budowlane (tj. Dz.U. Nr 207 z 2003 r. poz. 2016 z póź. zm.) niniejszym oświadczam, że
projekt budowlany – branża :Instalacje elektryczne..... opracowany dla :

Przedsiębiorstwo Wodociągów i Kanalizacji w Zielonce Sp. z o.o.
05-220 Zielonka, ul. Literacka 20

dotyczący:

Przebudowa komór zbiorczych kanalizacji podciśnieniowej K-1 w ul. Drewnickiej i K-2 w ul. Mareckiej w Zielonce na pompownie ścieków sanitarnych

Zasilanie elektryczne i AKPiA dla przepompowni K-1 i K2

dz. nr 39/3, 39/4 obr 0007, 4-80-07 w Zielonce
dz. nr 38/15 obr.obr 0007, 4-80-07 w Zielonce

(nazwa projektu budowlanego i adres inwestycji)

został wykonany zgodnie z obowiązującymi Rozporządzeniami i Ustawami (w tym Prawo Budowlane) w oparciu o polskie normy i zgodnie z zasadami sztuki budowlanej.

Świadomy odpowiedzialności karnej za podanie w niniejszym oświadczeniu nieprawdy, zgodnie z art.233 Kodeksu karnego, potwierdzam własnoręcznym podpisem prawdziwość danych zamieszczonych powyżej.

mgr inż. Marcin Szewiński
.....
Projektant (pieczęć i podpis)

Spis treści

- 1.0. Dane ogólne
 - 1.1. Podstawa opracowania
 - 1.2. Przedmiot i zakres opracowania
 - 1.3. Przepisy i normy związane

- 2.0. Opis techniczny
 - 2.1. Informacje ogólne
 - 2.2. Stan istniejący
 - 2.3. Stan projektowany
 - 2.3.1. Przyłącze kablowe dla zasilania P1
 - 2.3.2. Przyłącze kablowe dla zasilania P2
 - 2.3.3. Prace przy układaniu kabli
 - 2.3.4. Linie wewnętrzne
 - 2.3.5. Szafa zasilająco – sterująca
 - 2.3.6. Zasilanie urządzeń
 - 2.3.7. Sterowanie i sygnalizacja
 - 2.3.8. Opis automatyki
 - 2.4. Ochrona przeciwporażeniowa
 - 2.5. Ochrona przepięciowa
 - 2.6. Połączenia wyrównawcze
 - 2.7. Prace kontrolno-pomiarowe
 - 2.8. Uwagi końcowe
 - 2.9. Zestawienie materiałów

Spis rysunków

- rys.1.1 - Zagospodarowanie terenu – Trasa przyłącza i WLZ do przepompowni K1
- rys.1.2 - Zagospodarowanie terenu – Trasa przyłącza i WLZ do przepompowni K2
- rys.2.1 - Schemat ideowy zasilania przepompowni K1
- rys.2.2 - Schemat ideowy zasilania przepompowni K2
- rys.3.1 - Rzut pompowni K1 – Oświetlenie wewnętrzne pompowni
- rys.3.2 - Rzut pompowni K2 – Oświetlenie wewnętrzne pompowni
- rys.4 - Schemat ideowy szafy zasilająco-sterującej SZS.
- rys.5 - Schemat ideowy sterownika
- rys.6 - Schemat ideowy sygnalizacji stanów pracy
- rys.7 - Schemat ideowy pracy pomp
- rys.8 - Schemat ideowy połączeń wyrównawczych

Załączniki

- Warunki przyłączenia,
- Uprawnienia budowlane.
- Przynależność do ŁOIIB

POWIATGWIŃSKI
Wydział Budownictwa
ul. Prądzyńskiego 3
94-787-43-01 w 105 107 110 114

1.0. Dane ogólne

1) Podstawa opracowania

Podstawę opracowania dokumentacji stanowią:

- umowa zawarta z Inwestorem
- wytyczne opracowań branżowych
- obowiązujące przepisy i normy

2) Przedmiot i zakres opracowania

Przedmiotem opracowania jest projekt budowlany zasilania przepompowni ścieków K1 i K2 w miejscowości Zielonka zlokalizowanych w ul. Drewnickiej (K1) oraz Mareckiej (K2).

3) Przepisy i normy związane

Opracowanie niniejsze wykonano zgodnie z wymogami następujących norm i przepisów:

- Ustawa Prawo Budowlane z dnia 7.07.1994r (z późniejszymi zmianami)
- Ustawa o planowaniu i zagospodarowaniu przestrzennym z dnia 27.03.2003r. (Dz.U.04.141.1492.)
- Ustawa o normalizacji z dnia 12.09.2003 (Dz. U. Nr 169, poz. 1386)
- Rozporządzenie Ministra Infrastruktury z dnia 13 lutego 2003 w sprawie warunków technicznych jakim powinny odpowiadać budynki i ich usytuowanie (Dz. U. Nr 33, poz. 270) [z późniejszymi zmianami]
- Warunki techniczne wykonania i odbioru robót budowlano-montażowych, tom V Instalacje elektryczne - 1988r (nieobligatoryjnie)
- PN-IEC 60364 - Instalacje elektryczne w obiektach budowlanych. Zbiór norm.
- PN-76/E-5125 – Elektroenergetyczne i sygnalizacyjne linie kablowe. Projektowanie i budowa.
- PN-E-05100 - Elektroenergetyczne linie napowietrzne. Projektowanie i budowa. Linie prądu przemiennego z przewodami roboczymi gołymi.
- Podstawowe zasady budowy linii kablowych SN i nn w PGE S.A.
- PN-IEC 60364-1 Instalacje elektryczne w obiektach budowlanych, Zakres, przedmiot i wymagania podstawowe.
- PN-IEC 60364-4-443 Instalacje elektryczne w obiektach budowlanych. Ochrona zapewniająca bezpieczeństwo. Ochrona przed przepięciami. Ochrona przed przepięciami atmosferycznymi i łączeniowymi.
- PN-IEC 60364-4-41 Instalacje elektryczne w obiektach budowlanych. Ochrona dla zapewnienia bezpieczeństwa. Ochrona przeciwporażeniowa.
- PN-IEC 60364-4-46 Instalacje elektryczne w obiektach budowlanych. Ochrona dla zapewnienia bezpieczeństwa. Odłączanie izolacyjne i łączenie.
- PN-IEC 60364-4-442 Instalacje elektryczne w obiektach budowlanych. Ochrona dla zapewnienia bezpieczeństwa. Ochrona instalacji niskiego napięcia przed przejściowymi przepięciami i uszkodzeniami przy doziemieniach w sieciach wysokiego napięcia.
- PN-IEC 60364-4-482 Instalacje elektryczne w obiektach budowlanych. Ochrona dla zapewnienia bezpieczeństwa. Dobór środków ochrony w zależności od wpływów zewnętrznych. Ochrona przeciwpożarowa.
- PN-IEC 60364-5-51 Instalacje elektryczne w obiektach budowlanych. Dobór i montaż wyposażenie elektrycznego. Postanowienia ogólne.
- PN-IEC 60364-5-52 Instalacje elektryczne w obiektach budowlanych. Dobór i montaż wyposażenie elektrycznego. Oprzewodowanie.
- PN-IEC 60364-5-53 Instalacje elektryczne w obiektach budowlanych. Dobór i montaż wyposażenie elektrycznego. Aparatura rozdzielcza i sterownicza.
- PN-IEC 60364-5-54 Instalacje elektryczne w obiektach budowlanych. Dobór i montaż wyposażenie elektrycznego. Uziemienia i przewody ochronne.
- PN-IEC 60364-5-56 Instalacje elektryczne w obiektach budowlanych. Dobór i montaż wyposażenie elektrycznego. Instalacje bezpieczeństwa.
- PN-IEC 60364-5-534 Instalacje elektryczne w obiektach budowlanych. Dobór i montaż wyposażenie elektrycznego. Urządzenia do ochrony przed przepięciami.

STANOWISKO
P. STANOWISKO W WOLNIM
Wydawnictwo Budownictwa
ul. Wolności 3
81-200 Wolomin, tel. 26 743 01 10
81 26 743 01 114

- PN-IEC 60364-6-61 Instalacje elektryczne w obiektach budowlanych. Sprawdzenie. Sprawdzenie odbiorcze.
- PN-IEC 60364-7-707 Instalacje elektryczne w obiektach budowlanych. Wymagania dotyczące instalacji lub lokalizacji. Wymagania dotyczące uziemień instalacji urządzeń przetwarzania danych.
- PN-IEC 60364-5-548 Instalacje elektryczne w obiektach budowlanych. Dobór i montaż wyposażenia elektrycznego. Układy uzimające i połączenia wyrównawcze instalacji elektrycznych.
- PN-IEC 60364-5-559 Instalacje elektryczne w obiektach budowlanych. Dobór i montaż wyposażenia elektrycznego. Oprawy oświetleniowe i instalacje oświetleniowe.
- PN-EN 50086-1 Systemy rur instalacyjnych do prowadzenia przewodów. Część 1: Wymagania ogólne
- PN-EN 50086-2-1 Systemy rur instalacyjnych do prowadzenia przewodów. Część 2-1: Wymagania szczegółowe dla systemów rur instalacyjnych sztywnych
- PN-EN 50086-2-2 Systemy rur instalacyjnych do prowadzenia przewodów. Część 2-2: Wymagania szczegółowe dla systemów rur instalacyjnych giętkich
- PN-EN 50086-2-3 Systemy rur instalacyjnych do prowadzenia przewodów. Część 2-3: Wymagania szczegółowe dla systemów rur instalacyjnych elastycznych
- PN-88/E-08501 Urządzenia elektryczne. Tablice i znaki bezpieczeństwa
- PN-92/N-01256.01 Znaki bezpieczeństwa. Ochrona przeciwpożarowa
- PN-92/N-01256.02 Znaki bezpieczeństwa. Ewakuacja
- PN-N-01256-4 Znaki bezpieczeństwa. Techniczne środki przeciwpożarowe
- PN-N-01256-5 Znaki bezpieczeństwa. Zasady umieszczania znaków bezpieczeństwa na drogach ewakuacyjnych i drogach pożarowych.

2.0. Opis techniczny

2.1. Informacje ogólne

Dla zasilania w energię elektryczną projektowanej przepompowni ścieków K2 przy ul. Mareckiej zostanie zaprojektowane przyłącze kablowe z istniejącego słupów nN. Przyłącza oraz złącza ZK-1+SL-1 wg projektu lokalnego ZE.

Dla zasilania przepompowni K1 przy ul. Drewnickiej zostało już wykonane przyłącze, złącze ZK-1+SL-1 zostało zainstalowane.

2.2. Stan istniejący

W drogach publicznych zlokalizowana sieć napowietrzna 0,4kV, z której zostanie zrealizowane przyłącze kablowe.

2.3. Stan projektowany

2.3.1. Przyłącza kablowe dla zasilania K1

Przyłącze wykonane kablem YAKXS 4x35mm² do złącza ZK-1+SL-1 przez lokalny ZE.

2.3.2. Przyłącza kablowe dla zasilania K2

Zaprojektowano zgodnie z TWP budowę przyłącza kablowego nN kablem YAKXS 4x35mm² z istniejącego słupa nN zlokalizowanego w ul. Mareckiej (obwód ze stacji 0323) do projektowanego złącza kablowo-pomiarowego ZK-1+SL-1 zlokalizowanego przy proj. przepompowni ścieków K2. Na słupie zainstalować ograniczniki przepięć 0,66/5. Zejście kablem ze słupa wykonać w rurze osłonowej mocowanej opaskami COT do słupa. Wykonać uzziemienie odgromników, $R_u < 10\Omega$. Przyłącze wprowadzić do projektowanego złącza kablowo-pomiarowego ZK-1+SL-1. Złącze z tworzywa na prefabrykowanym fundamencie.

Spadek napięcia na projektowanym kablu zasilającym przy mocy 11kW:

$$\Delta U = \frac{100 \cdot P \cdot l}{\gamma \cdot s \cdot U_n^2} = \frac{100 \cdot 11000 \cdot 25}{35 \cdot 35 \cdot 400^2} = 0,14\%$$

Prąd obliczeniowy przy zamówionej mocy 11kW:

$$I = \frac{P}{\sqrt{3} \cdot U \cdot \cos \phi} = \frac{11000}{\sqrt{3} \cdot 400 \cdot 0,95} = 16,73A$$

STACJA ELEKTRYCZNA
POWIATOWE W WŁODZIMIERZU
Wydział Budownictwa
ul. Przemysłowa 3
04-200 Włocławek, tel. 102 110 114

Wg normy obciążalność kabla YAKXS 4x35mm² wynosi 94A. Zabezpieczenie w złączu kablowym - wkładka gL/gG 35A. Zabezpieczenie przelicznikowe wyłącznik instalacyjny nadprądowy typu „S” C20 3-polowy zainstalowany w obudowie typu „S6” przystosowanej do plombowania.

16,73A < 20A < 94A

2.3. 3. Prace przy układaniu i podłączaniu kabla nN

- Budowa linii kablowych przeznaczonych do eksploatacji przez PGE S.A. musi być nadzorowana przez upoważnionych pracowników.
- Przy układaniu projektowanych kabli YAKXS, YAKY 0,6/1kV, kable należy układać zgodnie z załączoną mapką, na głębokości nie mniejszej niż 70cm od powierzchni ziemi na podsypce z piasku grubości ok.10 cm. Po ułożeniu ponownie przysypać 10-centymetrową warstwą piasku, na której umieścić folię oznacznikową (czerwoną) i przysypać do gruntu rodzimego. W międzyczasie (gdy kabel ułożony jest widoczny) zgłosić go do inwentaryzacji geodezyjnej. Do kabla należy przyczepić w sposób trwały tabliczki oznacznikowe rozmieszczone średnio co 5m. Wykopy prowadzić mechanicznie, przy zbliżeniach do istniejącego uzbrojenia wykopy prowadzić ręcznie pod nadzorem gestorów sieci. We wjazdach do posesji kable układać w rurach osłonowych AROT fi 110.
- Przejście pod drogą, ul. Marecką wykonać metodą przecisku sterowanego, rura fi 75.
- Kabel powinien być tak wprowadzany i wyprowadzany z przepustu rurowego, aby osłona lub powłoka kabla nie ocierała się o krawędzie rury i aby kabel nie zaciągał gruntu do wnętrza przepustu. W związku z tym należy albo ustawić bezpośrednio przed wlotem przepustu rolkę ochronną bądź przelotową albo umieścić we wlocie rury gładki kapturek (kielich), a bezpośrednio przy wylocie rury -rolkę przelotową.
- Jako materiały do uszczelnienia krawędzi rur dzielonych i do uszczelniania kabli w otworach rur należy stosować materiały odporne na działanie wilgoci oraz nie oddziałujące szkodliwie na uszczelniane elementy. Zaleca się stosować:
 - 1) rury lub taśmy termokurczliwe pokryte klejem do uszczelniania kabli w otworach rur i połączeń rur,

2.3. 4. Linie wewnętrzne

Z zaprojektowanych złącz kablowo-pomiarowych projektuje się wyprowadzić WLZ-ty kablami YKY 5x10mm² do projektowanych Szaf Zasilająco-Sterowniczych zlokalizowanych obok projektowanych przepompowni zgodnie z planem zagospodarowania.

Projektuje się zasilanie do zaprojektowanych pomp w każdej z przepompowni. Dla zasilania ułożyć kable zasilające 2x YKY 4x2,5mm². Kable wprowadzić przez zaprojektowany otwór technologiczny. Razem z kablami zasilającymi pompy układać kable YKY 3x1,5mm² dla zasilania opraw oświetleniowych projektowanych w przepompowni oraz kable i przewody sterujące.

Kable układać analogicznie jak przyłącze zasilające.

2.3. 5. Szafa zasilająco-sterująca

Dla obu przepompowni zaprojektowano takie same szafy zasilająco sterujące SZS zlokalizowane przy proj. przepompowniach. Każda szafa zasilająco-sterująca prefabrykowana w obudowie z tworzywa o szerokości 660mm, zgodnie z załączonymi rysunkami. Stopień ochrony obudowy IP66, II klasa ochronności. Całość prefabrykowana na fundamencie systemowym.

Zgodnie z wytycznymi zaprojektowano ogrzewanie szafy SZS grzejnikiem o mocy 60W. Grzejnik załączany przez stycznik z termostatem. Zadziałanie termostatu następuje gdy temperatura spadnie poniżej 8°C. Oświetlenie szafy zaprojektowano oprawą oświetleniową o mocy 11W załączaną z panelu SZS.

Wewnątrz SZS zainstalowane będą aparaty zasilające obsługujące prace przepompowni (, wyłączniki instalacyjne nadprądowe, wyłączniki RCD, styczniki i przełączniki, soft stary, etc.). Wszystko montowane na szynie montażowej TS/TH35

Na drzwiach wewnętrznych SZS zainstalować aparaty sterownicze i łączeniowe dla obsługi pracy pomp (ręczny przełącznik zasilania 0-1-2, przycisk sterowniczy kontroli LED, przełącznik wyboru sterowania pompy, diody sygnalizacyjne, włączniki oświetlenia SZS i przepompowni oraz gniazda

wtykowe tablice 230V i 24V. Na bocznej ścianie SZS zaprojektowano gniazdo wtykowe 63A 3F+N+PE dla podłączenia przewoźnego agregatu prądotwórczego.

Kable zasilające wprowadzać do SZS przez otwór technologiczny, wykorzystać rurę osłonową typu AROT fi 110. Drugi koniec rury doprowadzić do otworu technologicznego w przepompowni. Oba końce rury zabezpieczyć przed wnikaniem wody stosując szczelne uszczelnienia systemowe, zabrania się uszczelniania kabli pianką poliuretanową.

2.3. 6. Zasilanie urządzeń

Zaprojektowano zasilanie do dwóch niezależnych pomp o mocy 3,74kW i 3,0kW, 3-faz, zasilanie 3x230V/400V. Zasilanie wykonać kablami i w sposób podany w p. 2.3.3, podłączenie pomp wykonać poprzez softstarty np. z serii PSS firmy ABB.

Zaprojektowano zasilanie do dwóch opraw świetłówkowych 2x36 zainstalowanych na ścianach wewnątrz przepompowni. Z uwagi na możliwość gromadzenia się gazów i powstania mieszaniny wybuchowej oprawy w wykonaniu Ex. Zasilanie opraw wykonać kablami YKY 3x1,5mm², oba kable doprowadzić do SZS i tam wpiąć na zaciski aparatu sterującego. Łączenie kabli wewnątrz przepompowni tylko z wykorzystaniem osprzętu w wykonaniu Ex.

2.3. 7. Sterowanie i sygnalizacja

Sterowanie pracą pomp w każdej z przepompowni będzie realizowane ręcznie lub automatycznie z panelu SZS. Wyprowadzone będą również diody LED sygnalizujące stany pracy lub awarii:

- dioda zielono-czerwona 1H – praca i awaria pompy K1,
- dioda zielono-czerwona 2H – praca i awaria pompy K2,
- dioda czerwona H1 – poziom min ścieków w komorze – zabezpieczenie przed pracą pomp na sucho,
- dioda czerwona H2 – poziom max ścieków w komorze,
- dioda czerwona H3 – brak zasilania pomp,
- dioda zielona H4 – otwarcie zasuw na rurociągu tłocznym,
- dioda czerwona H5 – zamknięcie zasuw na rurociągu tłocznym,

2.3. 8. Opis działania automatyki

Działanie przepompowni oparte jest na ciągłym pomiarze poziomu ścieków w zadanych miejscach. Pomiar dokonywany jest w sposób ciągły po przez sondę SG-25S - Aplisens. Sygnał z sondy przekazywany jest do przetwornika analogowo-impulsowego, z 4-20mA na 0-10kHz. Dalej, sygnał przekazywany jest do cyfrowego sterownika VersaMax Micro 24V IC200UDR002, na wejście cyfrowe nr 1. Sterownik realizuje sterowanie pompami. Podstawowe parametry sterownika poniżej:

- 8 wejść cyfrowych dwustanowych 24V DC
- 6 wejść cyfrowych przekaźnikowych
- zasilanie 24V
- komunikacja przez port RS32

Wykaz obwodów do sterownika VersaMax Micro 24V IC200UDR002:

- LISA 01 – pomiar poziomu ścieków w zbiorniku,
- LA(H) 02 – poziom max ścieków w zbiorniku,
- LA(L) 03 – poziom min ścieków w zbiorniku,
- NSZA 04 – sterowanie pompą P1,
- NSZA 05 – sterowanie pompą P2,
- EUZ 06 – Zanik napięcia zasilającego SZS,

Sterowanie pompami odbywać się będzie ręcznie lub automatycznie w zależności o położenia łącznika sterującego zainstalowanego na panelu SZS. Zaprojektowano łączniki krzywkowe typu ŁK trójpołożeniowe R – sterowanie ręczne, 0- sterowanie wyłączone, A – sterowanie automatyczne.

Pompy zabezpieczone przed pracą na sucho tzw. sucho bieg. Za pomiar poziomu ścieków potrzebny do zabezpieczenia przed suchobiegiem odpowiedzialne są sondy poziomu typu ENM-10. Sondy sygnalizują mini oraz max poziom ścieków.

Sygnały ze sterownika o awarii urządzeń przekazywane będą do centralnego punktu zbierania informacji za pomocą modemu GSM zainstalowanego w SZS.

Zaprojektowano również zasilanie i sterowanie napędów zasuw na rurociągach tłocznych. Zasuwa zostanie automatycznie zamknięta przez napęd po czasie 30sek. od momentu wyłączenia pompy. Przewidziano możliwość ręcznego sterowania napędem.

2.4. Ochrona przeciwporażeniowa

Jako ochronę od porażień przyjęto zgodnie z normą PN-IEC 60364-4-41 samoczynne odłączenie zasilania. W przypadku zastosowania ochrony w systemie TT:

- należy zainstalować wyłączniki RCD o czułości 30mA,
- wykonać połączenia wyrównawcze główne i miejscowe,
- nie instalować w torze N zabezpieczeń (bezpieczniki, wyłączniki),
- metalowe elementy konstrukcyjne, rury wod-kan, c.o. przyłączyć do szyny wyrównawczej GSU,
- stosować przekroje zgodnie z obowiązującymi przepisami.

Dla zachowania skuteczności ochrony oporność uziemienia przewodu ochronnego nie powinna przekraczać wartości:

$$R=U_0/I_r = 25 / 0,03 = 833 \Omega$$

2.5. Ochrona przepięciowa

Ochrona przepięciowa realizowana przez system wielostopniowych ograniczników przepięć:

- na słupie nN zainstalować ogranicznik przepięć 0,66/5,
- w szafie zasilająco-sterującej zainstalować ogranicznik typu B+C.

2.6. Połączenia wyrównawcze

Dla projektowanego obiektu zaprojektowano Główną Szynę Uziemiającą (GSU) zlokalizowaną przy SZS. Do niej należy przyłączyć płaskownikiem FeZn 25x4 wszystkie metalowe elementy konstrukcyjne, np. rury, konstrukcję stalową budynku. Dla podłączenia metalowych obudów urządzeń elektrycznych wykonać połączenia wyrównawcze miejscowe przewodem LgY 1x4mm².

2.7. Prace kontrolno-pomiarowe

Po wykonaniu instalacji należy wykonać pomiary sprawdzające:

- badania ruchowe aparatów,
- pomiar rezystancji izolacji kabli nN,
- pomiar rezystancji uziemienia słupa i złącz kablowych.

2.8 Uwagi końcowe

Przy wykonywaniu robót należy ściśle stosować się:

- do wytycznych niniejszego opracowania,
- postanowień zawartych w obowiązujących przepisach i normach,
- do wytycznych montażowych zawartych w „Warunkach technicznych wykonania i odbioru robót budowlano-montażowych. część V – Instalacje elektryczne”

2.9 Zestawienie podstawowych materiałów na jedną przepompownię


1. Kabel YKY 5x10mm ²	4mb
2. Kabel YKY 4x2,5mm ²	20mb
3. Kabel YKY 3x1,5mm ²	25mb
4. Sonda hydrostatyczna poziomu ściekówSG-25S (1LIT01)	1kpl
5. Sygnalizatory pływakowe ENM 10 (2LE01, 3LE01)	2kpl
6. Szafa zasilająco-sterująca SZS	1kpl
a. Q - Przełącznik zasilania 0-1-2 (4G63-53-U-S19) Aparator	1szt
b. Ogranicznik przepięć B+C DehnGuard	1kpl
c. 1FR, 2FR - Wyłącznik RCD 25/0,03A Hager	2szt.
d. 1F, 2F - wyłącznik silnikowy PKZ0-20	2szt.
e. 1E, 2E – soft star do silnika PSS18	2szt.
f. 1F, 2F, 1FS, 2FS, 4F – wyłącznik instalacyjny nadprądowy B6, 1P Hager	6szt
g. 3F – wyłącznik instalacyjny nadprądowy B6, 3P Hager	1szt.
h. 5F - wyłącznik instalacyjny nadprądowy B16/0,03A, 2P Hager	1szt.
i. 4F1, 4F2, 4F3 – terminalowy rozłącznik bezpiecznikowy SFR4 (630mA)	3szt.
j. Transformator separujący 230/24V	1szt.

STAROSTWA
POWIATOWE W WOŁOMINIE
Wydział Budownictwa
05-200 Wołomin, ul. Prądzyńskiego 3
tel. 787.43.01 w 106 107 110 114

- | | |
|--|--------|
| k. Termostat do grzejnika elektrycznego – Alfa THV02 0-60°C | 1szt |
| l. Rezystor grzejny 230V, 60W | 1szt. |
| m. Oprawa świetłówkowa 11W | 1kpl |
| n. Gniazdo wtykowe 230V, 16A, na szynę TS35 | 1szt |
| o. Gniazdo wtykowe 24V | 1szt |
| p. Gniazdo wtykowe 3F+N+PE 63A | 1szt. |
| q. SK – przycisk sterujący zielony – FT22-Kz-01 | 1szt. |
| r. S12, S13 - Przycisk wł/wył tablicowy | 2 szt. |
| s. 1H, 2H, H1, H2, H3, H4, H5 – diody sygnalizacyjne LED 24V | 7szt |
| t. KC5 - Przekaznik czasowy TRN4-0024AC/DC -11-M, 24VDC | 1szt. |
| u. Przetwornik sygnałów 4-20mA, 0-10kHz, nr kat. 750511 | 1szt |
| v. Przekaznik kontroli faz CKF | 1kpl |
| w. UKL – układ kontroli LED (Energad) | 1kpl |
| x. K0, 1K1, 1K2, 2K1, 2K2 – Przekazniki pomocnicze R4/4p 230V Relpol | 5szt |
| y. Ogranicznik przepięć LP400-TNC | 1kpl |
| z. Zasilacz impulsowy DR-3024 24VDC, 1,5A | 1kpl |
| aa. Radiomodem Sateline 3AS(d)+ kabel do transmisji danych (ASTOR) | 1kpl |
| bb. Sterownik PLC VersaMax Micro 24V IC200UDR002 (ASTOR) | 1kpl |
| cc. Obudowa typu Thalassa 848x663x300 nr S59457 (SAREL) | 1kpl |
| dd. Zaciski śrubowe | 1szt |
| ee. Napęd elektryczny do zasuwy | 1kpl |
| ff. Przelącznik sterowniczy 0-1 (S4) | 1szt |
| 7. Tabliczki opisowe (białe tło, czarne litery wielkość 5mm): | |
| a. Przelącznik zasilania Sieć – 0 – Agregat | |
| b. Wybór sterownia pompy K1 | |
| c. Pompa P1 (praca / awaria) | |
| d. Wybór sterownia pompy K2 | |
| e. Pompa K2 (praca / awaria) | |
| f. Oświetlenie przepompowni | |
| g. Poziom min / Suchobieg | |
| h. Poziom max | |
| i. Brak napięcia zasilania | |
| j. Kontrola diod LED | |
| k. Przelącznik pracy zaworu (ręczna / automatyczna) | |
| l. Zasuwa otwarta | |
| m. Zasuwa zamknięta | |

POW. STAROSTWO
WYDZIAŁ W WOŁOMINIE
Wydział Budownictwa
05-200 Wołomin, ul. Prądzińskiego 3
tel 787-22-01 w 106 107 110 114

mgr inż. Michał Simiński


Przedstawicielstwo
bezpłatnie
w zakresie...

KOMA S.C.

ZAKŁAD PROJEKTOWANIA I REALIZACJI INWESTYCJI
JAN KOZŁOWSKI, BARTŁOMIJ KOZŁOWSKI, KATARZYNA KOZŁOWSKA
91-420 Łódź, ul. Północna 27/29 pok.111 tel./fax (0 42) 630 04 84

Informacja BIOZ

Przebudowa komór zbiorczych kanalizacji podciśnieniowej K-1 w ul. Drewnickiej i K-2 w ul. Mareckiej w Zielonce na pompownie ścieków sanitarnych

Zasilanie elektryczne i AKPiA dla przepompowni K-1 i K2

dz. nr 39/3, 39/4 obr 0007, 4-80-07 w Zielonce
dz. nr 38/15 obr.obr 0007, 4-80-07 w Zielonce


INWESTOR – ZLECENIODAWCA

Przedsiębiorstwo Wodociągów i Kanalizacji w Zielonce Sp. z o.o.
05-220 Zielonka
ul. Literacka 20

STAROSTWO
POWIATOWE W WOŁOMINIE
Wydział Budownictwa
05-200 Wołomin, ul. Piłsudskiego 1
tel. 787-42-01 w 106 107 110 111

UMOWA:
nr 24/2013 z dnia 19.06.2013

BRANŻA:
elektroenergetyczna

FUNKCJA	IMIĘ I NAZWISKO	DATA	PODPIS
Projektował	mgr inż. Michał Simiński	04.2014	mgr inż. Michał Simiński 

INFORMACJE DOTYCZĄCE BEZPIECZEŃSTWA I OCHRONY ZDROWIA – BIOZ
Dotyczące budowy przepompowni K1 i K2 ul. Drewnicka, Marecka gm. Zielonka

1. Podstawowe opracowania

Podstawę opracowania niniejszego projektu stanowi:

- projekt zagospodarowania terenu – budowa linii kablowych 0,4kV,
- wykonanie instalacji elektrycznych wewnętrznych przepompowni ścieków,
- obowiązujące normy i przepisy.

2. Zakres robót dla całego przedsięwzięcia inwestycyjnego oraz kolejność realizacji poszczególnych obiektów

Program użytkowy przewiduje budowę przyłącza kablowego ze złączem kablowo-pomiarowym wraz z wykonaniem instalacji elektrycznych wewnętrznych i zewnętrznych przepompowni ścieków.

3. Wykaz istniejących obiektów budowlanych.

Brak.

4. Wskazania elementów zagospodarowania terenu, które mogą stwarzać zagrożenie bezpieczeństwa i zdrowia ludzi.

Istniejące uzbrojenie terenu w drodze, projektowana sieć kanalizacyjna.

5. Wskazania dotyczące przewidywanych zagrożeń mogących wystąpić podczas realizacji robót budowlanych.

Do elementów tych zalicza się:

- wykonywanie wszelkich robót związanych z budową projektowanych linii kablowych (głównie wykopy rowów kablowych),
- równoległą pracę kilku ekip budowlanych

6. Wskazania sposobu prowadzenia instruktażu pracowników przed przystąpieniem do realizacji robót szczególnie niebezpiecznych.

Sprawdzić zapoznanie się pracowników:

- z przepisami BHP
- z dokumentacją techniczną i technologią wykonywania poszczególnych etapów robót
- pouczyć, iż roboty mogą być wykonywane jedynie pod nadzorem osoby uprawnionej

7. Wskazania środków technicznych i organizacyjnych.

Poszczególne roboty muszą być wykonywane zgodnie z wymaganiami przepisów BHP i przepisami branżowymi, a w szczególności:

- przez osobę posiadającą uprawnienia do ich wykonywania
- wykonanie wygradzenia i oznakowania terenu w ramach określonego zakresu robót

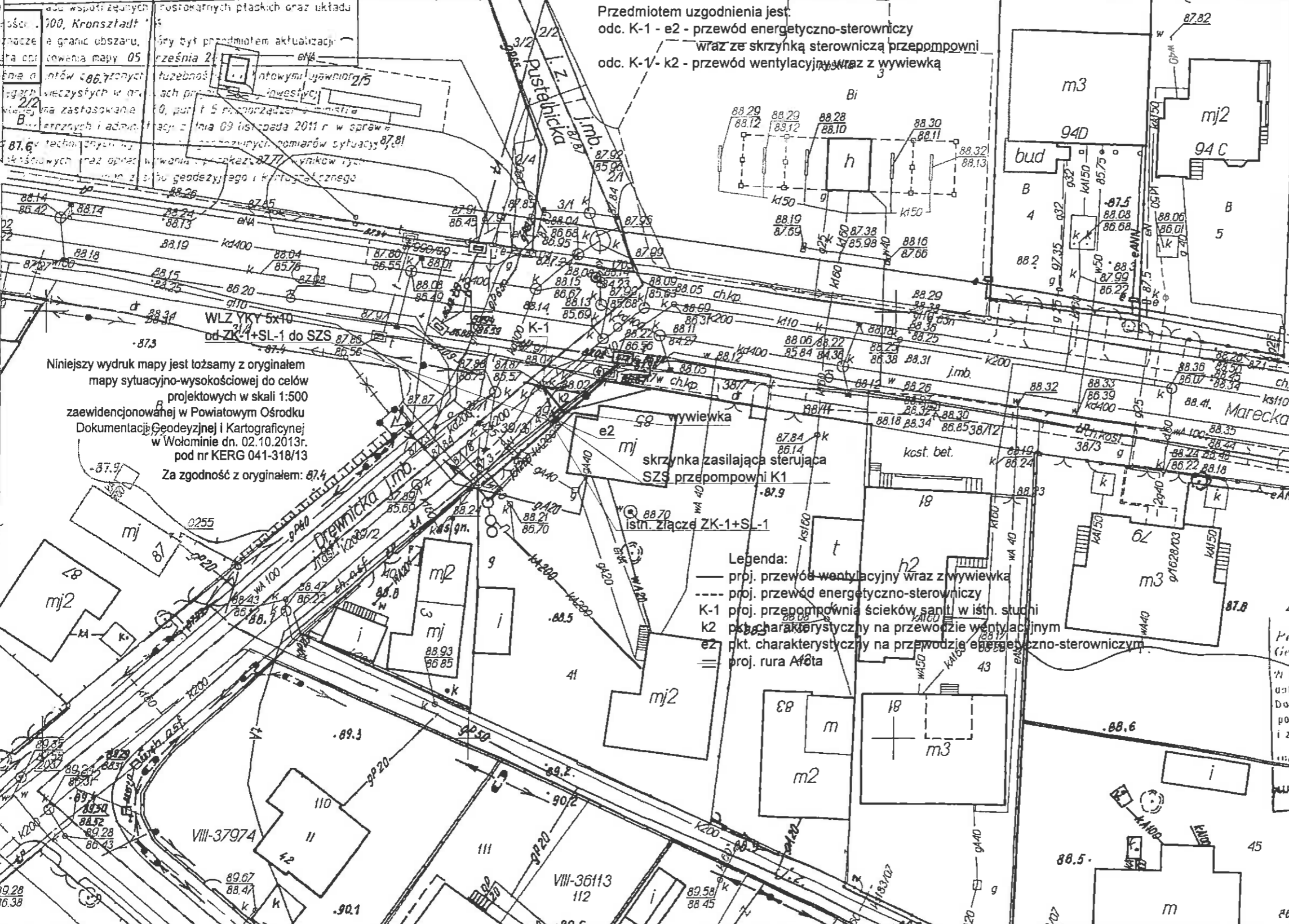
mgr inż. Michał Simiński

mgr inż. Michał Simiński
ul. Prądzińskiego 3
05-200 Wołomin
tel. 787-43-01 w 106, 107, 110, 114

Nr zgłoszenia L-dz-949/13 - KERG 041-318/13 - Rodzaj pracy: Akl. mapy zas Wykonawca: Geodezyjne Urządzenie Terenów S C Robert Gut i Mieczysław Gut

1 Tytuł mapy: Mapa do celów projektowych
 2 Skala mapy: 1:500
 3 Nazwa miejscowości: Zielonka
 4 Identyfikator i nazwa jednostki ewidencyjnej: 13404 1-Zielonka
 5 Identyfikator i nazwa obrębu ewidencyjnego: 1007, 4 - 80 - 07
 6 Imię i nazwisko osoby wykonawczej, adres i adres e-mail: Urządzenie terenów spółka cywilna, Robert i Mieczysław Gut, ul. ...
 7 Imię i nazwisko numer śladztwa nadania planu: Robert Gut, 100.216760
 8 Data: 04.2014
 9 Nazwa i adres współrzędnych prostokątnych płaskich oraz układu wysokości: 100, Kronsztadt
 10 Granice i granic obszaru, który był przedmiotem aktualizacji: ...
 11 Data opublikowania mapy: 05 września 2014 r.
 12 Nazwa i adres jednostki ewidencyjnej: ...
 13 Nazwa i adres jednostki ewidencyjnej: ...
 14 Nazwa i adres jednostki ewidencyjnej: ...
 15 Nazwa i adres jednostki ewidencyjnej: ...
 16 Nazwa i adres jednostki ewidencyjnej: ...
 17 Nazwa i adres jednostki ewidencyjnej: ...
 18 Nazwa i adres jednostki ewidencyjnej: ...
 19 Nazwa i adres jednostki ewidencyjnej: ...
 20 Nazwa i adres jednostki ewidencyjnej: ...

Zgodnie z art. 18 ustawy z dnia 17.05.1989 r. - Prawo geodezyjne i kartograficzne (t.j. Dz. U 2000 r. Nr 100, poz 1080, ze zm.) rozpowszechnianie, rozprowadzanie oraz wyprzedzanie w celu rozpowszechniania i rozprowadzania planów sytuacyjnych wymaga zezwolenia Starosty Powiatu Wołomińskiego

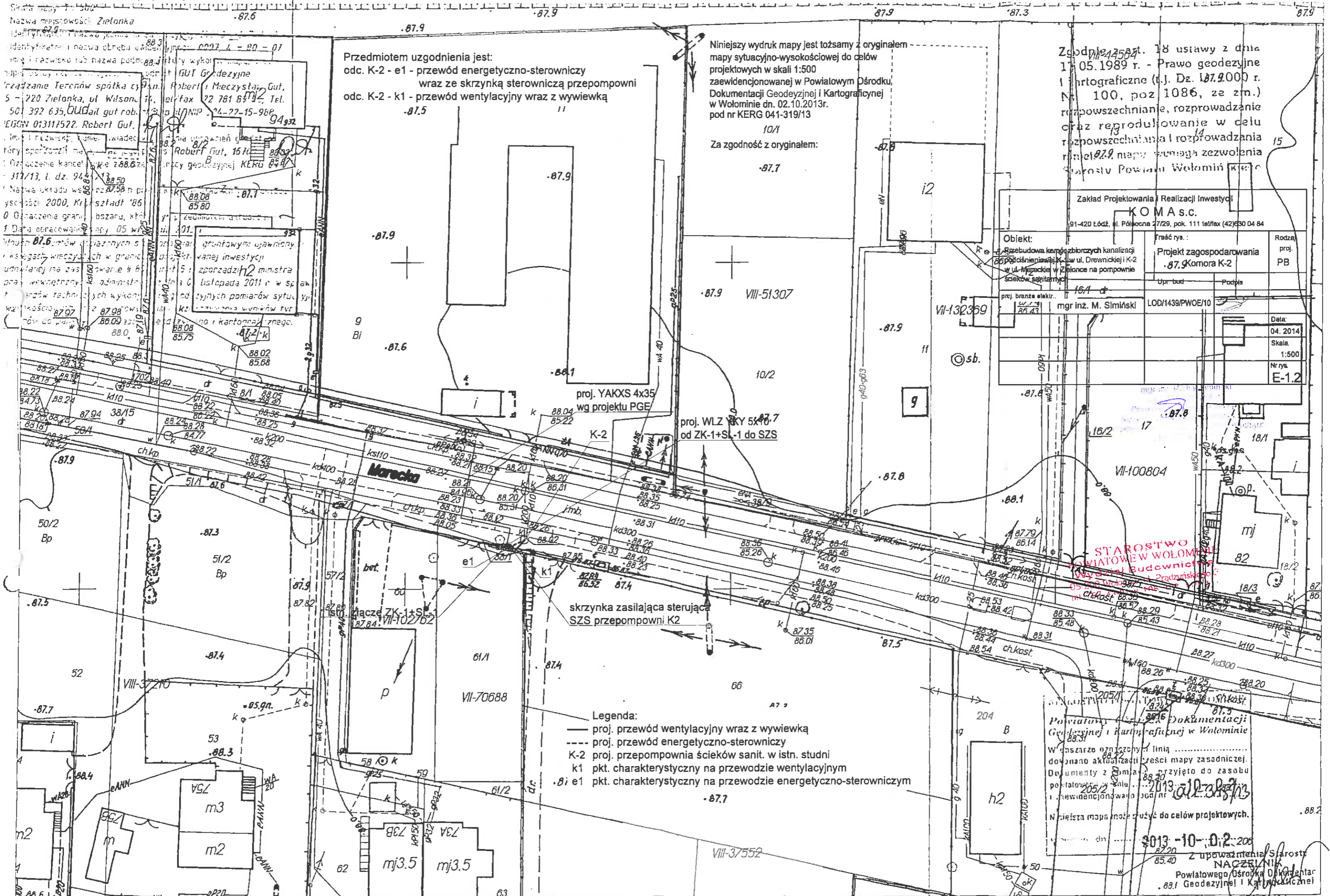


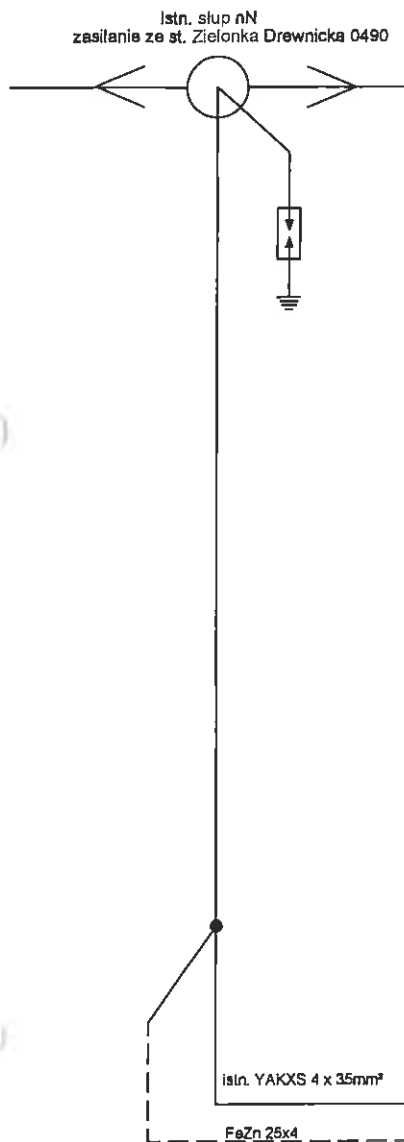
Zakład Projektowania i Realizacji Inwestycji KOMA s.c. 91-420 Łódź, ul. Północna 27/29, pok. 111 tel/fax (42) 630 04 84		
Oblek: Przebudowa komór zbiorczych kanalizacji podciśnieniowej K-1 w ul. Dremnickiej i K-2 w ul. Marskiej w Zielonka na pompownie ścieków sanitarnych	Treść rys: Projekt zagospodarowania Komora K-1	Rodzaj proj. PBW
proj. branża elektr.: 87.7 mgr inż. M. Słomiński	87.5 Upr. bud	Podpis
6	LOD/1439/PWOE/10	Data: 04.2014
Bp		Skala: 1:500
		Nr rys. E-1.1

mgr inż. Michał Słomiński
 Powiatowy Ośrodek Dokumentacji Geodezyjnej i Kartograficznej w Wołominie
 Wydział Sudołomski
 05-200 Wołomin, ul. ...
 tel: 787-43-61 w 106, 107, 110, 111

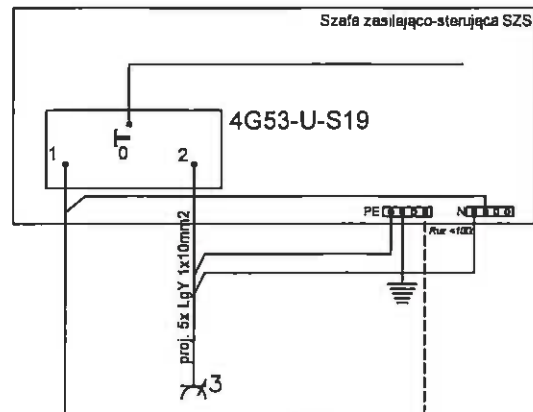
05.09.2013
 2013-10-02

NAZEL
 Powiatowego Ośrodka Dokumentacji Geodezyjnej i Kartograficznej

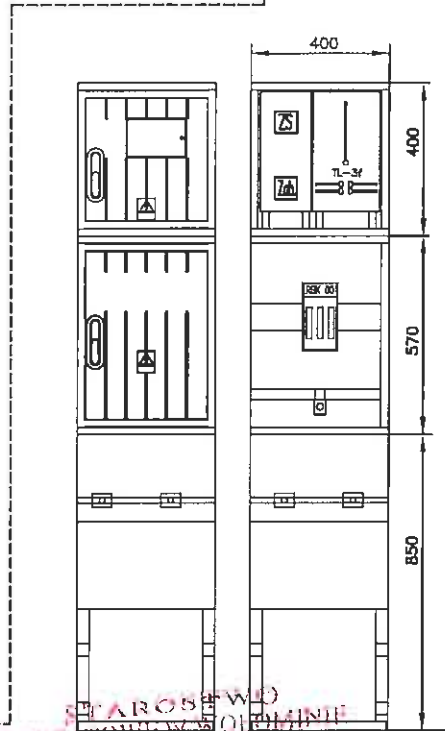
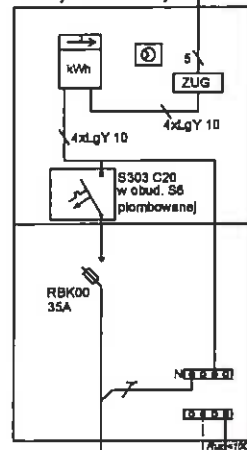




Istn. złącze ZK-1+SL-1 przy posesji
Marecka 85 od strony ul. Drewnickiej

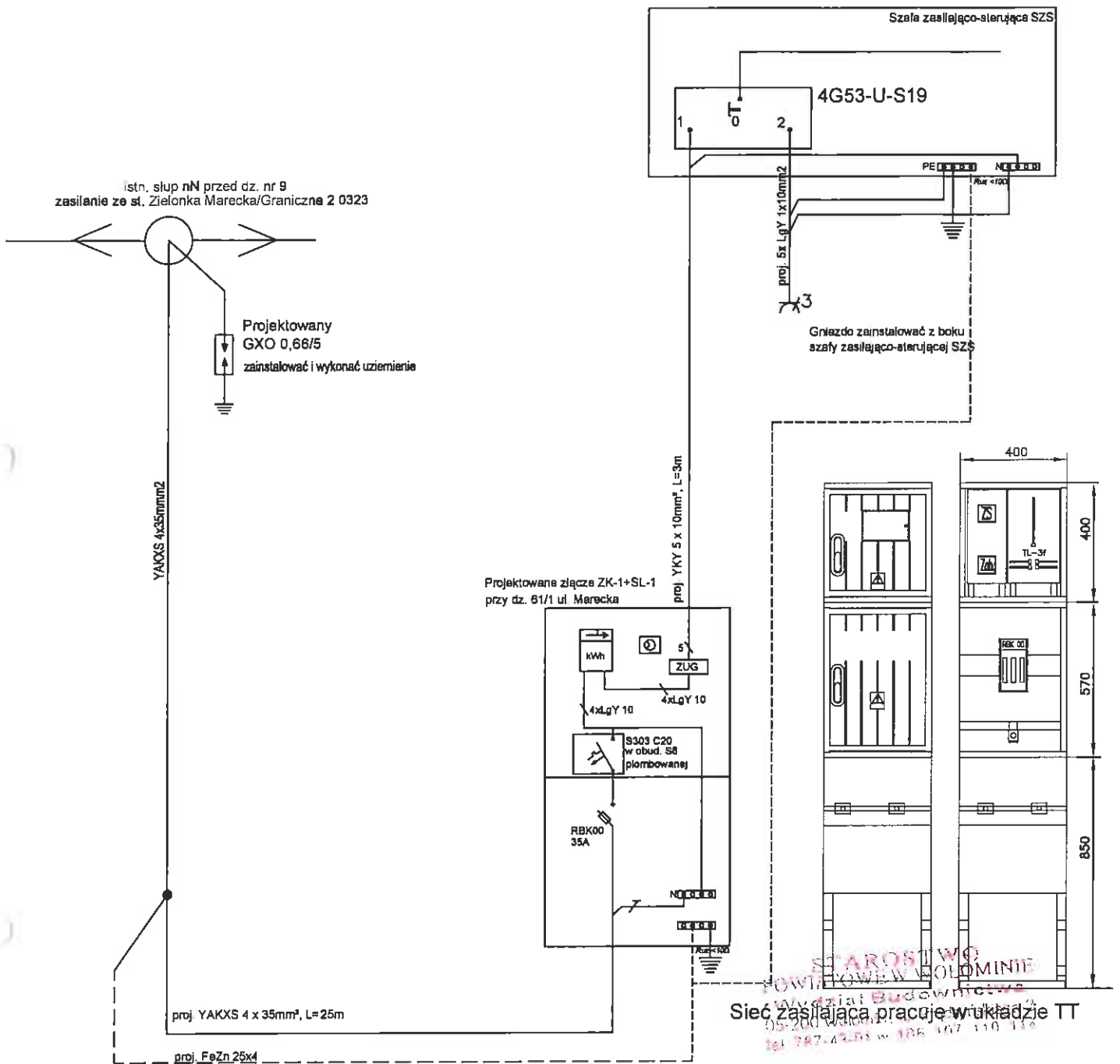


Gniazdo zainstalować z boku
szafy zasilająco-sterującej SZS



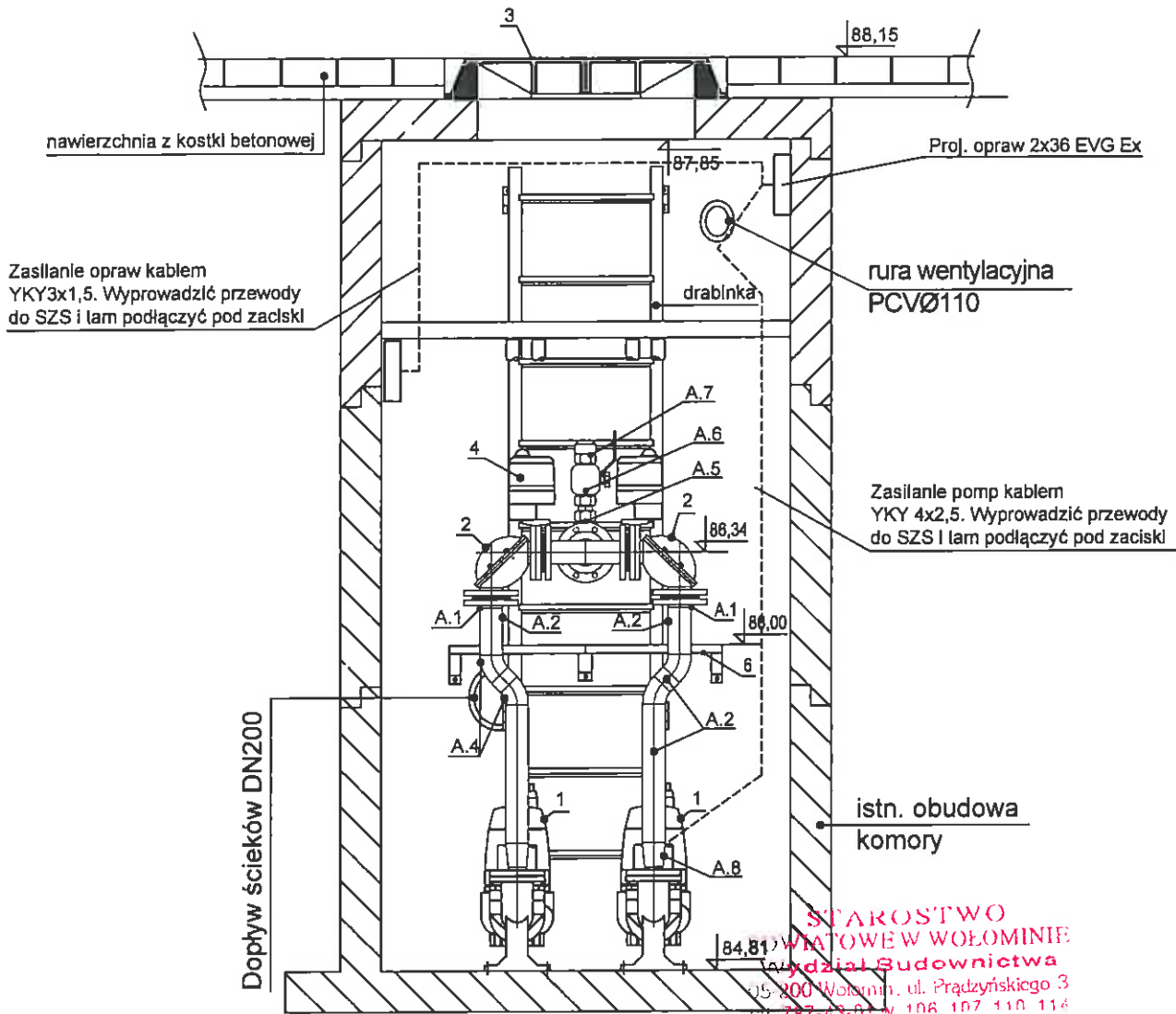
STAROSTWO
POWIATOWE W WOLBROMIU
Sieć zasilająca pracuje w układzie TT
05-204 Wolność ul. Piłsudskiego
107 110 112

Inwestor: Przedsiębiorstwo Wodociągów i Kanalizacji w Zielonce Sp. z o.o. 05-220 Zielonka, ul. Literacka 20		
Jednostka projektowa: Zakład Projektowania i Realizacji Inwestycji KOMA s.c. 91-420 Łódź, ul. Północna 27/28, pok. 111 tel/fax (42)830 04 84		
Obiekt: Przebudowa komór zbiorczych kanalizacji podciśnieniowej: K-1 i K-2 w Zielonce na pompownię ścieków sanitarnych	Treść rys. : Schemat ideowy Zasilanie przepompowni K1	Rodzaj proj. PB
	Upr. bud	Podpis
Projektował: mgr Inż. Michel Simiński	LOD/1439/PWOE/10	Data: 05.2014
		Skala: N/D
		Nr rys. E-2.1



Inwestor: Przedsiębiorstwo Wodociągów i Kanalizacji w Zielonce Sp. z o.o. 05-220 Zielonka, ul. Literacka 20			
Jednostka projektowa: Zakład Projektowania i Realizacji Inwestycji KOMA s.c. 91-420 Łódź, ul. Północna 27/29, pok. 111 tel/fax (42)630 04 84			
Objekt: Przebudowa komór zbiorczych kanalizacji podciśnieniowej: K-1 i K-2 w Zielonce na pompownie ścieków sanitarnych	Treść rys. : Schemat ideowy Zasilanie przepompowni K2		Rodzaj proj. PB
	Upr. bud	Podpis	
Projektował: mgr Inż. Michał Simiński	LOD/1439/PWOWE/10		Data: 05.2014
			Skala: N/D
			Nr rys. E-2.2

Przekrój A-A



Inwestor:
Przedsiębiorstwo Wodociągów i Kanalizacji w Zielonce Sp. z o.o.
05-220 Zielonka, ul. Literacka 20

Jednostka projektowa: Zakład Projektowania i Realizacji Inwestycji
KOMA s.c.
81-420 Łódź, ul. Północna 27/29, pok. 111 tel/fax (42)830 04 84

Obiekt:
Przebudowa komór zbiorczych
kanalizacji podciśnieniowej: K-1
i K-2 w Zielonce na pompowni
ścieków sanitarnych

Treść rys. :
RZUT POMPOWNI
Oświetlenie wewnętrzne
pompowni K1

Rodzaj
proj.
PB

Projektował:
mgr Inż. Michał Simiński

Upr. bud

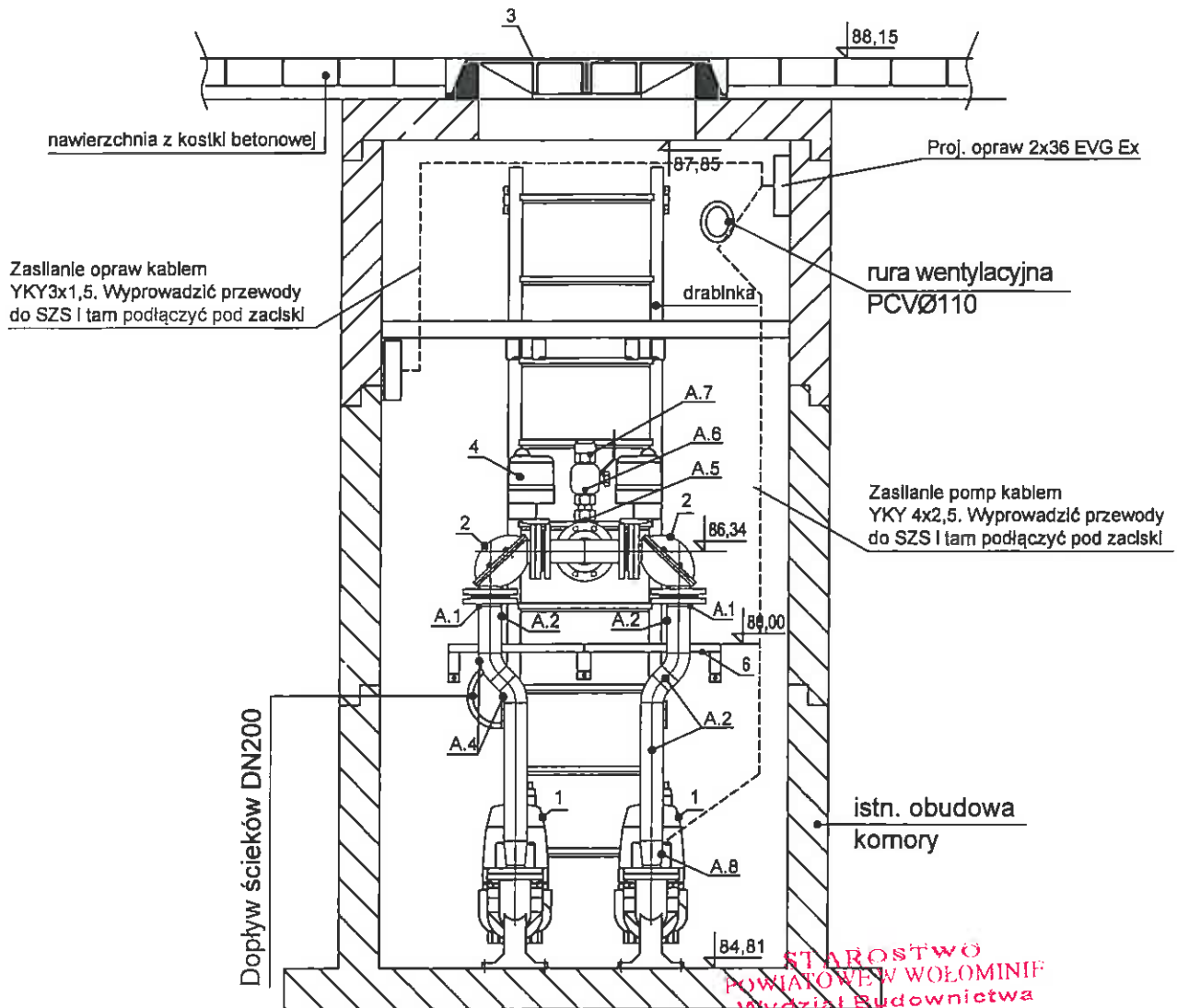
Podpis

Data:
05.2014

Skala:
1:40

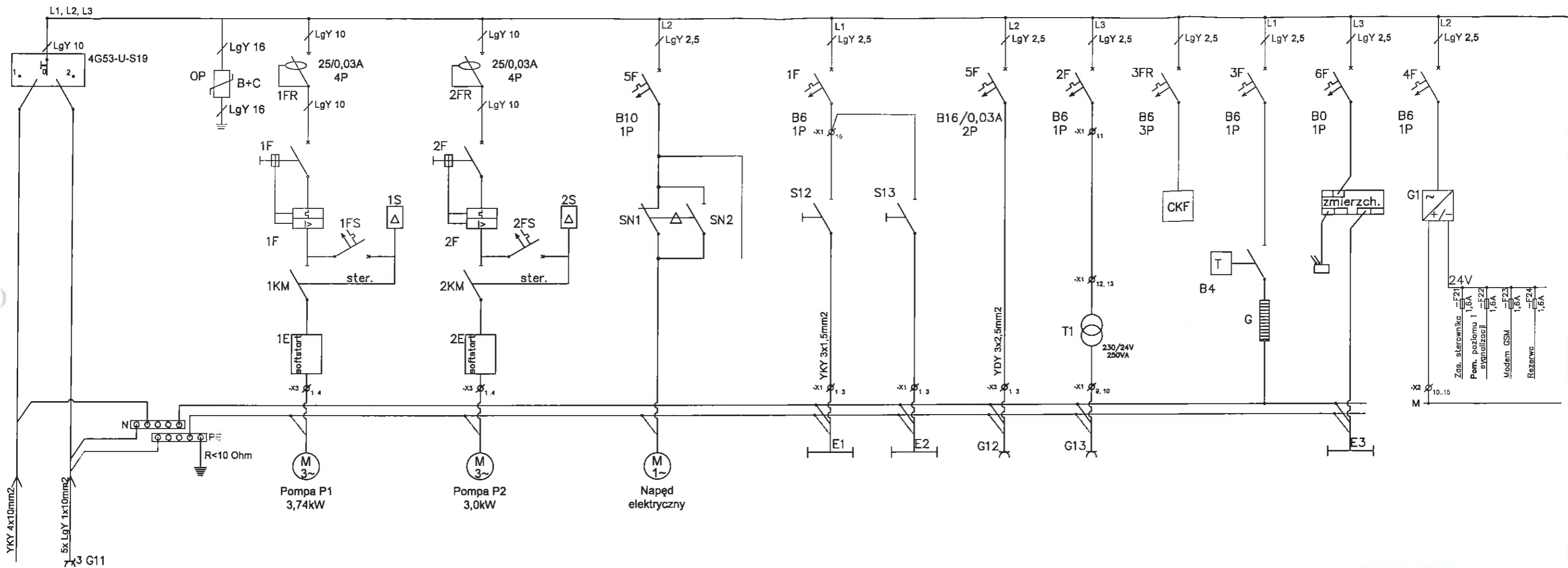
Nr rys.
E-3.1

Przekrój A-A



STAROSTWO
POWIATOWE W WOŁOMINIE
Wydział Budownictwa
05-200 Wołomin, ul. Prądzińskiego 5
tel 787-43-01 w 106 187 110 11

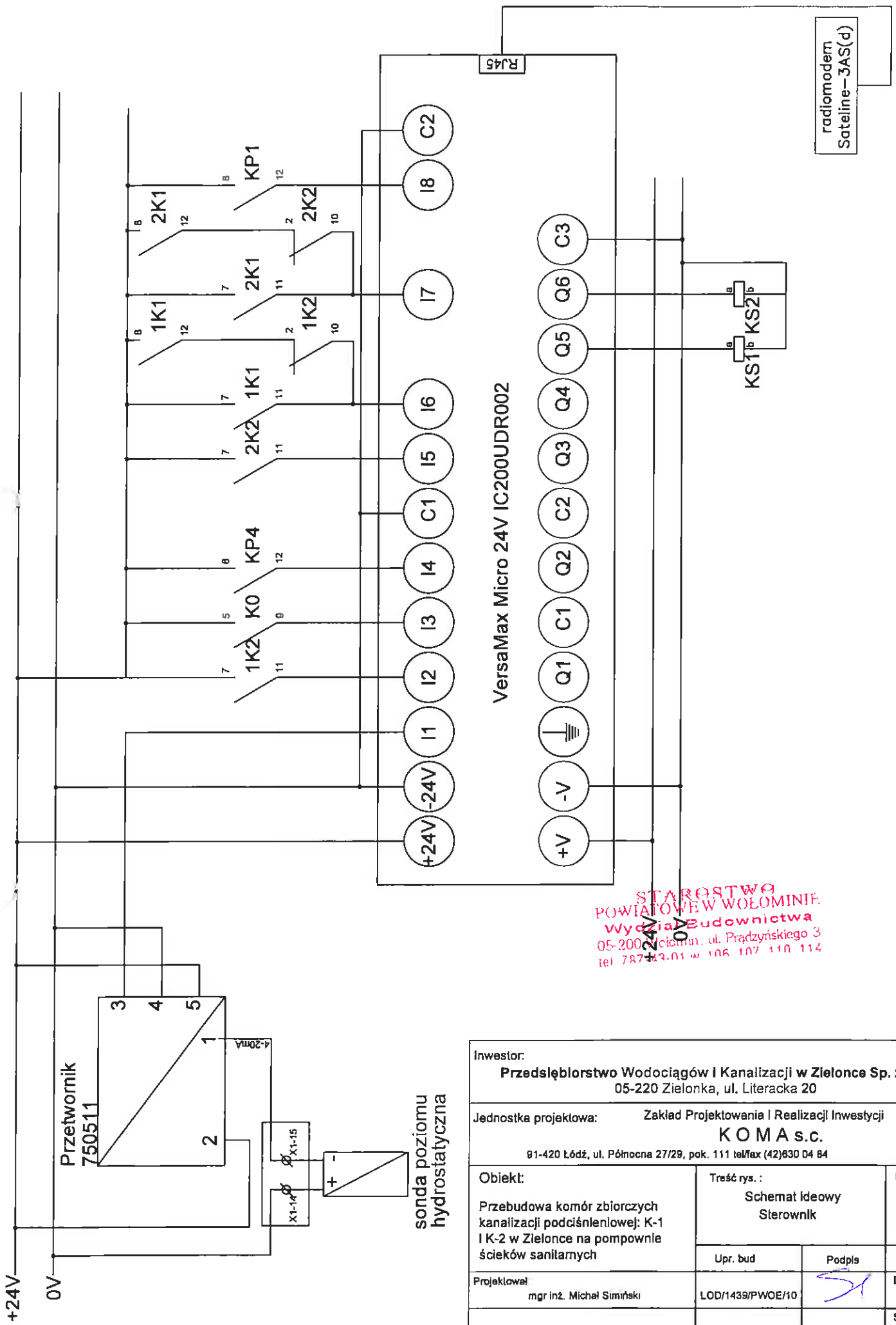
Inwestor: Przedsiębiorstwo Wodociągów i Kanalizacji w Zielonce Sp. z o.o. 05-220 Zielonka, ul. Literacka 20		
Jednostka projektowa: Zakład Projektowania i Realizacji Inwestycji KOMA s.c. 91-420 Łódź, ul. Północna 27/28, pok. 111 tel/fax (42)830 04 84		
Obiekt: Przebudowa komór zbiorczych kanalizacji podciśnieniowej: K-1 i K-2 w Zielonce na pompownię ścieków sanitarnych	Treść rys. : RZUT POMPOWNI Oświetlenie wewnętrzne pompowni K2	
	Upr. bud	Podpis
Projektował: mgr inż. Michał Sirmiński	LOD/1439/PWOE/10	Data: 05.2014
		Skala: 1:40
		Nr rys. E-3.2



STANISŁAW POKOJA
POWIATOWE W WOŁOMINIE
 Wydział Budowlany
 05-216 Wołomin, ul. Piłsudskiego 3
 tel. 267 42 04, 103 107 110 111

1	2	3	4	5	6	7	8	9	10	11	12	13	14	15	16	17	18
Zasilanie podstawowe sieć	Zasilanie rezerwowe agregat	Ogranicznik przepięć	Zasilanie pompy K1	Sterowanie pompy K1	Zasilanie pompy K2	Sterowanie pompy K2	Zasilanie i sterowanie napędu	Sterownik napędu	Oświetlenie pompowni	Oświetlenie rozdzielni	Gniazdo wtykowe tablicowe	Gniazdo wtykowe tablicowe	Czujnik kontrolni faz	Termostat	Oprawa zewnętrzna	Zasilacz buforowy	

Inwestor: Przedsiębiorstwo Wodociągów i Kanalizacji w Zielonce Sp. z o.o. 05-220 Zielonka, ul. Literacka 20		
Jednostka projektowa: Zakład Projektowania i Realizacji Inwestycji KOMA s.c. 91-420 Łódź, ul. Północna 27/28, pok. 111 tel/fax (42)630 04 84		
Obiekt: Przebudowa komór zbiorczych kanalizacji podciśnieniowej; K-1 i K-2 w Zielonce na pompownie ścieków sanitarnych	Treść rys.: Schemat Ideowy Szafa zasilająco-sterująca SZS	Rodzaj proj. PB
Projektował: mgr Inż. Michał Sirmiński	LOD/1439/PW0E/10	Data: 05.2014 Skala: N/D Nr rys. E-4

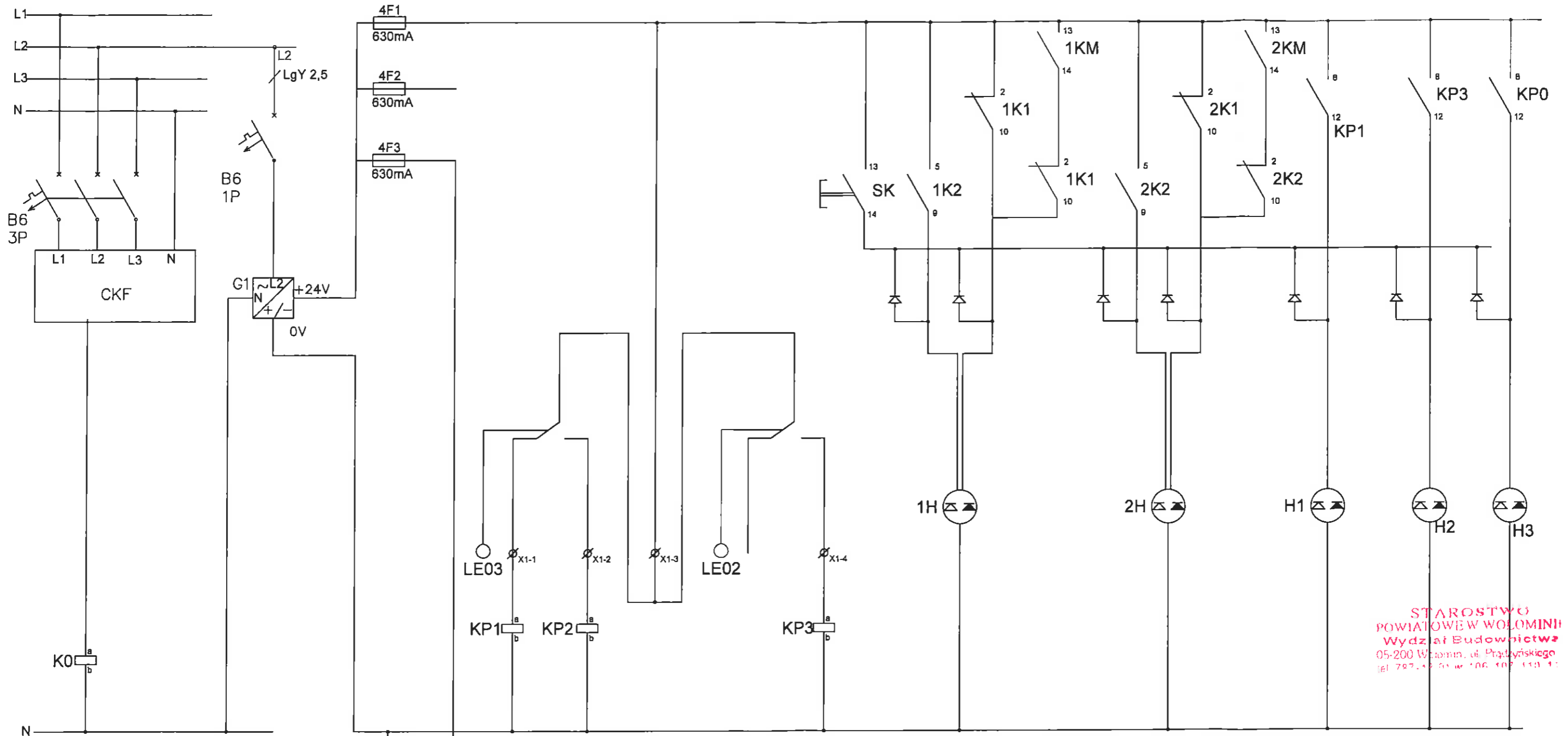


STAROSTWO
POWIATOWE W WOŁOMINIE
Wydział Budownictwa
05-200 Zielonka, ul. Prądzińskiego 3
tel 787 23 01 w 106 107 110 114

sonda poziomu
hydrostatyczna

Inwestor: Przedsiębiorstwo Wodociągów i Kanalizacji w Zielonce Sp. z o.o. 05-220 Zielonka, ul. Literacka 20		
Jednostka projektowa: Zakład Projektowania i Realizacji Inwestycji KOMA s.c. 91-420 Łódź, ul. Północna 27/29, pok. 111 tel/fax (42)830 04 84		
Obiekt: Przebudowa komór zbiorczych kanalizacji podciśnieniowej: K-1 i K-2 w Zielonce na pompownie ścieków sanitarnych	Treść rys. : Schemat Ideowy Sterownik	
	Upr. bud	Podpis
Projektował: mgr inż. Michał Simiński	LOD/1439/PWOE/10	Data: 05.2014
		Skala: N/D
		Nr rys. E-5

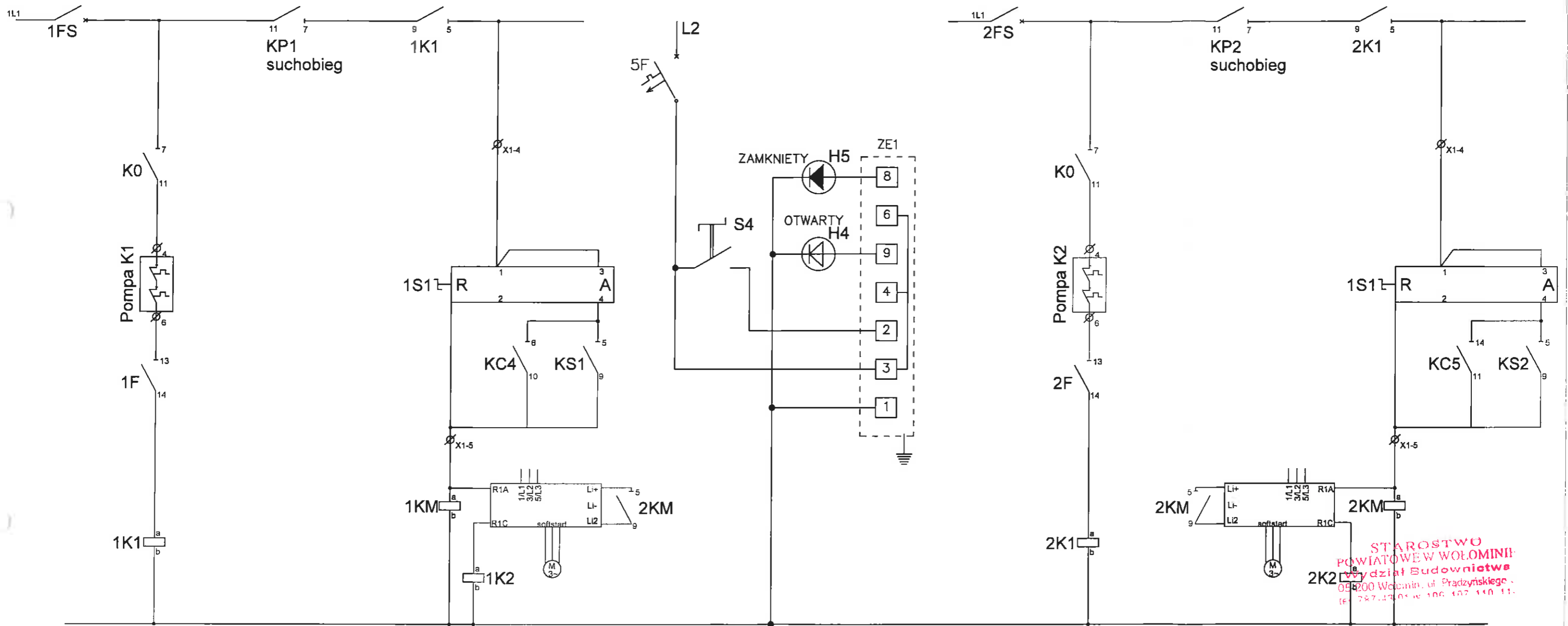
Kontrola napięcia zasilania	Zasilanie 24V DC	Zasilanie Radiomodemu	Pomiar poziomów w pompowni			Pompa K1		Pompa K2		Poziom min suchobieg	Poziom max awaria	Awaria zasilania
			poz. min.	blokada suchob.	poz. max.	praca	awaria	praca	awaria			



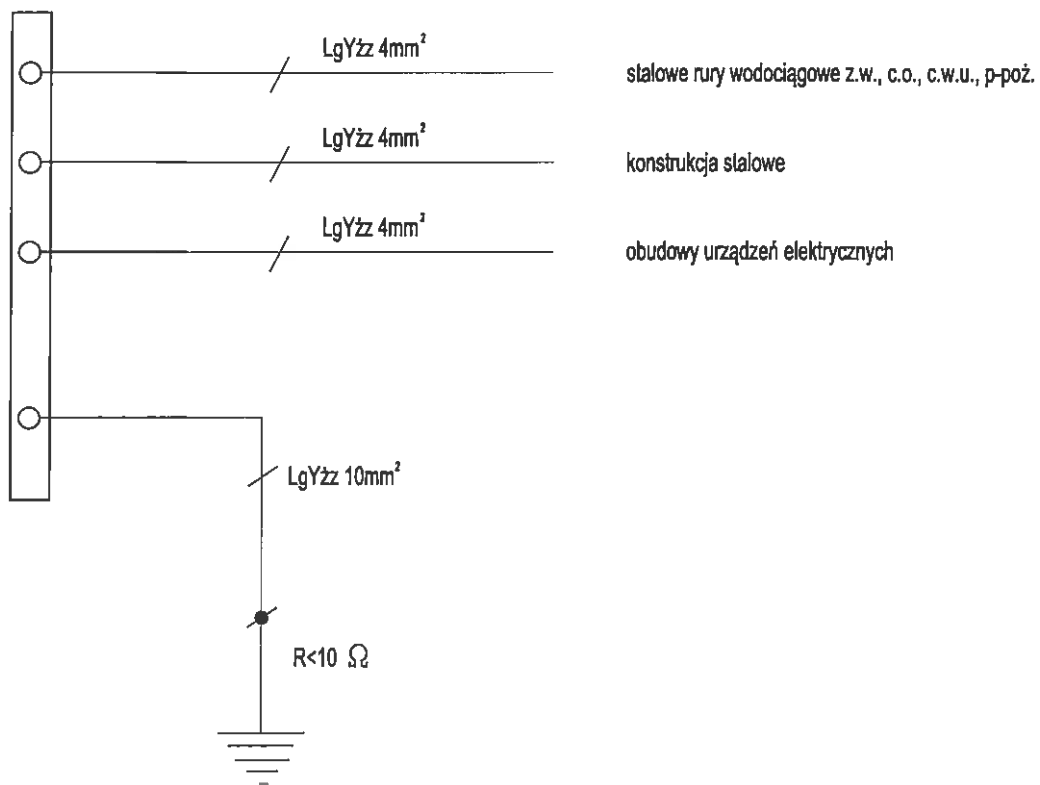
STAROSTWO
POWIATOWE W WOŁOMINIE
Wydział Budownictwa
05-200 Wołomin, ul. Prądzińskiego
tel. 787 42 01 w. 106, 107, 110, 111

Inwestor: Przedsiębiorstwo Wodociągów i Kanalizacji w Zielonce Sp. z o.o. 05-220 Zielonka, ul. Literacka 20		
Jednostka projektowa: Zakład Projektowania i Realizacji Inwestycji KOMA s.c. 81-420 Łódź, ul. Północna 27/28, pok. 111 tel/fax (42)830 04 84		
Obiekt: Przebudowa komór zbiorczych kanalizacji podciśnieniowej: K-1 i K-2 w Zielonce na pompownię ścieków sanitarnych	Treść rys. : Schemat ideowy Sygnalizacja stanów pracy	
	Upr. bud	Podpis
Projektował: mgr Inż. Michał Słomiński	LOD/1439/PWOE/10	Data: 05.2014
		Skala: N/D
		Nr rys. E-6


Zabezpieczenie obwodów sterowania	Zabezpieczenie przeciążeniowe, temperaturowe suchobieg	Sterowanie pompy K1		Zasilanie napędu elektrycznego ZE1 VRX 100.90B.GS2 230V AC	Zabezpieczenie obwodów sterowania	Zabezpieczenie przeciążeniowe, temperaturowe suchobieg	Sterowanie pompy K2	
		ręczne	automatyczne				ręczne	automatyczne

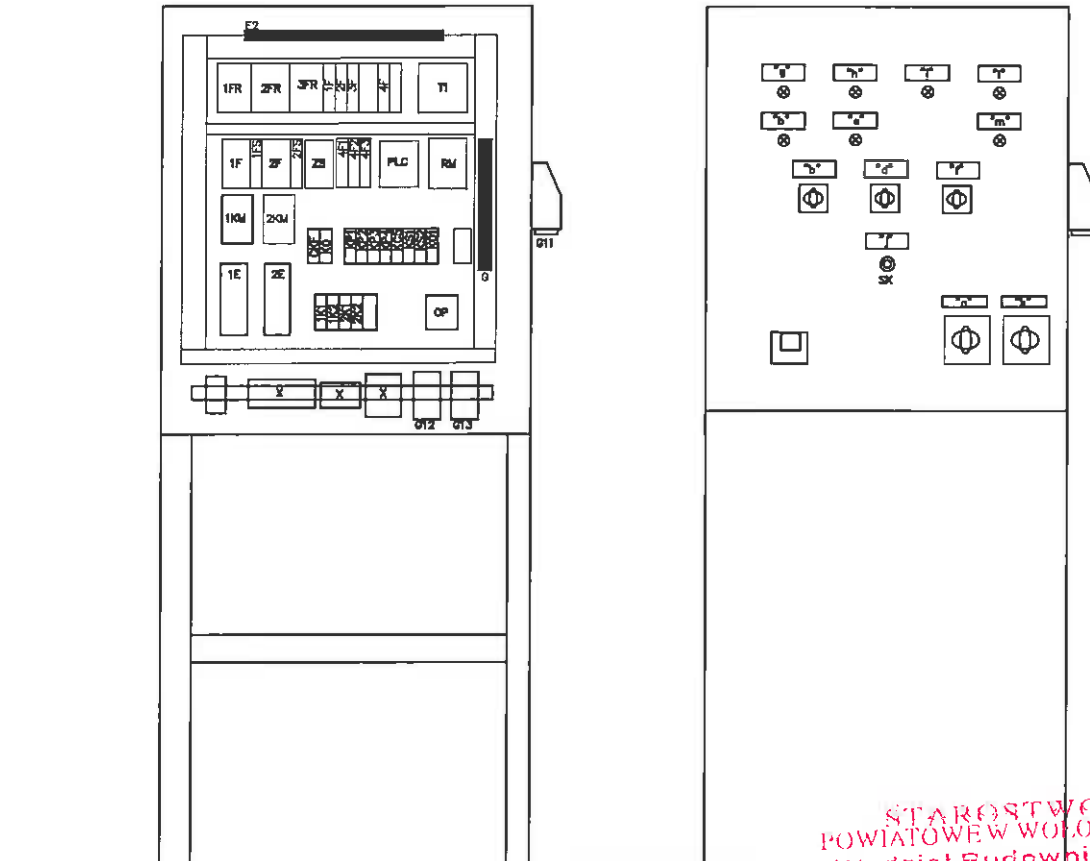


Inwestor: Przedsiębiorstwo Wodociągów i Kanalizacji w Zielonce Sp. z o.o. 05-220 Zielonka, ul. Literacka 20		
Jednostka projektowa: Zakład Projektowania i Realizacji Inwestycji KOMA s.c. 91-420 Łódź, ul. Północna 27/29, pok. 111 tel/fax (42)630 04 84		
Obiekt: Przebudowa komór zbiorczych kanalizacji podciśnieniowej: K-1 i K-2 w Zielonce na pompownie ścieków sanitarnych	Treść rys. : Schemat ideowy Praca pomp	
	Upr. bud	Podpis
Projektował: mgr Inż. Michał Simiński	LOD/1439/PWOE/10	Data: 05.2014
		Skala: N/D
		Nr rys. E-7



STAROSTWO
POWIATOWE W WOŁOMINI
Wydział Budownictwa
05-200 Wołomin, ul. Piłsudskiego
100 100 100 100

Inwestor: Przedsiębiorstwo Wodociągów i Kanalizacji w Zielonce Sp. z o.o. 05-220 Zielonka, ul. Literacka 20			
Jednostka projektowa: Zakład Projektowania i Realizacji Inwestycji KOMA s.c. 81-420 Łódź, ul. Północna 27/29, pok. 111 tel/fax (42)830 04 84			
Obiekt: Przebudowa komór zbiorczych kanalizacji podciśnieniowej: K-1 i K-2 w Zielonce na pompownie ścieków sanitarnych	Treść rys. : Schemat Ideowy Połączenia wyrównawcze		Rodzaj proj. PB
	Upr. bud	Podpis	
Projektował: mgr inż. Michał Simiński	LOD/1439/PWOE/10		Data: 05.2014
			Skala: N/D
			Nr rys. E-8



STAROSTWO
POWIATOWE W WOŁOMINIE
Wydział Budownictwa
05-200 Wołomin, ul. Prądzińskiego 3
tel 787-43-01 w 106 107 110 114

Inwestor: Przedsiębiorstwo Wodociągów i Kanalizacji w Zielonce Sp. z o.o. 05-220 Zielonka, ul. Literacka 20			
Jednostka projektowa: Zakład Projektowania i Realizacji Inwestycji KOMA s.c. 91-420 Łódź, ul. Północna 27/2B, pok. 111 tel/fax (42)830 04 84			
Obiekt: Przebudowa komór zbiorczych kanalizacji podciśnieniowej: K-1 i K-2 w Zielonce na pompownie ścieków sanitarnych	Treść rys. : Widok szafy zasilająco-sterującej SZS		Rodzaj proj. PB
	Upr. bud	Podpis	
Projektował: mgr inż. Michał Sirmiński	LOD/1439/PWOE/10		Data: 05.2014
			Skala: N/D
			Nr rys. E-9

Wołomin, dn. 14-01-2011r.



PGE Dystrybucja S.A.
Oddział Warszawa
Rejon Energetyczny Wołomin
05-200 Wołomin
ul. Piłsudskiego 61
tel. 0-22 763-57-20 fax. 0-22 763-58-92

PRZEDSIĘBIORSTWO WODOCIĄGÓW I KANALIZACJI
W ZIELONCE Sp. z o.o.
ul. LITERACKA 20
05-220 ZIELONKA
Nr kontrahenta: M12027

**WARUNKI PRZYŁĄCZENIA nr 11/R12/00250
dla podmiotu V grupy przyłączeniowej do sieci dystrybucyjnej o napięciu znamionowym 0,4 kV**

Nazwa i lokalizacja obiektu przyłączanego: **przepompownia ścieków, ZIELONKA, ul. DREWNICKA, gm. ZIELONKA.**

Na podstawie rozporządzenia Ministra Gospodarki z dnia 04 maja 2007r. w sprawie szczegółowych warunków funkcjonowania systemu elektroenergetycznego (Dz.U. Nr 93 z 2007r. poz. 623 z późn. zm.), w odpowiedzi na wniosek z dnia: 10-01-2011 r., określa się następujące warunki przyłączenia:

1. Miejsce przyłączenia: na linii niskiego napięcia.
2. Miejsce dostarczania energii elektrycznej stanowiące jednocześnie miejsce rozgraniczenia własności sieci dystrybucyjnej PGE Dystrybucja S.A. i instalacji Podmiotu Przyłączanego: **zacisk na listwie zaciskowej licznika w kierunku instalacji odbiorczej.**
3. Moc przyłączeniowa: **11,0 kW** – zasilanie podstawowe.
4. Rodzaj przyłącza: **kablowe.**
5. Zakres niezbędnych zmian w sieci związanych z przyłączeniem:
 - 5.1. Dostosowanie stacji transformatorowej ZIELONKA DREWNICKA 1 [0490] do zwiększonego obciążenia:
 - 5.2. Powiązaniu stacji według punktu 5.1 z siecią 15 kV: - nie dotyczy.
 - 5.3. Wybudowaniu linii nN: - nie dotyczy.
 - 5.4. Wykonaniu przyłącza: **kablowe YAKXS 4 x 35 mm² o długości około 35 m od słupa odgałęźnego czynnej linii napowietrznej niskiego napięcia do projektowanego złącza kablowego ZK-1a usytuowanego w pasie drogowym w miejscu bezkolizyjnym.**
6. Wymagania w zakresie budowy instalacji odbiorcy: wykonanie instalacji odbiorczej spełniającej wymogi określone w Rozporządzeniu Ministra Infrastruktury z dnia 12 kwietnia 2002r. w sprawie warunków technicznych, jakim powinny odpowiadać budynki i ich usytuowanie (Dz.U. Nr 75, poz.690), z późniejszymi zmianami.
7. Miejsce zainstalowania układu pomiarowo-rozliczeniowego: **szafka pomiarowa nad złączem kablowym usytuowanym w pasie drogowym w miejscu bezkolizyjnym.**
8. Wymagania dotyczące układu pomiarowo-rozliczeniowego i systemu pomiarowo-rozliczeniowego: **3-fazowy bezpośredni energii czynnej.**
9. Rodzaj i usytuowanie zabezpieczenia głównego: **topikowe 35 A w projektowanym złączu kablowym ZK usytuowanym w pasie drogowym w miejscu bezkolizyjnym; zabezpieczenie w złączu pomiarowym: nadmiarowo-prądowe (przedlicznikowe) w budowie przystosowanej do plombowania o wartości 20 A.**
10. Jako system dodatkowej ochrony od porażeń przyłąć samoczynne **wyłączanie zasilania w czasie określonym w obowiązujących normach. Układ pracy sieci zasilającej 0,4 kV: TT.**
11. Wymagany stosunek poboru energii biernej do czynnej w miejscu dostarczania **nie może być większy niż $\tan \phi = 0,4$.**
12. Poziom zmienności parametrów technicznych energii elektrycznej w sieci mieści się w granicach przywołanego wyżej Rozporządzenia Ministra Gospodarki.
13. Instalacje i urządzenia elektryczne należące do Odbiorcy powinny **zapewniać bezpieczeństwo użytkownika, a przede wszystkim ochronę przed porażeniem prądem elektrycznym oraz ochronę przed przepięciami łączeniowymi i atmosferycznymi występującymi w sieci energetycznej, powstaniem pożaru, wybuchem i innymi szkodami.** Wszelkie prace winna wykonać firma posiadająca uprawnienia budowlane do prowadzenia robót elektrycznych.
14. Informacje dodatkowe:
 - warunki przyłączenia są ważne 2 lata od daty ich doręczenia,
 - realizacja inwestycji związanych z przyłączeniem obiektu Wnioskodawcy będzie dokonywana na zasadach określonych w umowie o przyłączenie do sieci dystrybucyjnej. Realizacja warunków przyłączenia (w tym rozpoczęcie prac projektowych) wymaga podpisania w okresie ważności warunków przyłączenia umowy o przyłączenie.
 - Prowadzącym sprawę ze strony PGE Dystrybucja S.A. w zakresie warunków przyłączenia jest: **Sasin Irena** tel.: (22) 763-57-52.
15. Uwagi dodatkowe: **Od projektowanego złącza kablowego ZK wykonać WLZ-t kablowy. Trasę WLZ-u należy zinventaryzować powykonawczo. Projekt należy skoordynować z warunkami przyłączeniowymi nr - nie dotyczy.**

PGE Dystrybucja S.A.
Oddział Warszawa
Rejon Energetyczny Wołomin
.....
Dyrektor
Marek Falgowski

PGE Dystrybucja S.A.
Oddział Warszawa
Rejon Energetyczny Wołomin
Zespół Dokumentacji
.....
Kierownik
Stanisław Bieliński

25 STY. 2011

UMOWA Nr 11/R12/R/00250

o przyłączenie do sieci dystrybucyjnej obiektu:
przepompownia ścieków, ul. DREWNIKA (), w miejscowości ZIELONKA, gm. ZIELONKA.

W dniu 14-01-2011 r w Wołominie pomiędzy PGE Dystrybucja S.A. z siedzibą w Lublinie (kod pocztowy 20-340), przy ul. Garbarska 21 A, wpisaną do rejestru przedsiębiorców prowadzonego przez Sąd Rejonowy Lublin-Wschód w Lublinie z siedzibą w Świdniku, VI Wydział Gospodarczy pod nr KRS: 0000343124, NIP: 946-25-93-855, REGON: 060552840 z kapitałem zakładowym 9 730 742 890 zł w pełni opłacony, w imieniu którego działa Oddział Warszawa z siedzibą w Warszawie (kod pocztowy 04-470), przy ul. Marsa 95, reprezentowaną w niniejszej umowie przez:

1. Falgowski Marek - Dyrektor Rejonu Energetycznego
2. Żmudzki Krzysztof - Kierownik Wydziału Technicznego

zwaną w dalszej treści umowy „PGE Dystrybucja S.A.” a
PRZEDSIĘBIORSTWO WODOCIĄGÓW I KANALIZACJI W ZIELONCE Sp. z o.o., miejscowość ZIELONKA,
ul. LITERACKA 20, kod pocztowy 05-220, poczta ZIELONKA, PESEL / KRS
0000319917..... NIP 125-151-45-30,

reprezentowanym(na) w niniejszej umowie przez:

1. PREZESA ZARZĄDU - EDZIŚLAWA KRAJEWSKIEGO
2. _____

zwanym(a) dalej „Podmiotem Przyłączanym” została sporządzona umowa o treści następującej:

§ 1

PRZEDMIOT UMOWY

1. Przedmiotem umowy jest przyłączenie do sieci dystrybucyjnej PGE Dystrybucja S.A. instalacji odbiorczej Podmiotu Przyłączanego, zakwalifikowanego do V grupy przyłączeniowej, mocy przyłączeniowej 11,0 kW, zgodnie z warunkami przyłączenia nr 11/R12/00250 z dnia 14-01-2011 r., stanowiącymi załącznik nr 1 do umowy.
2. Podmiot Przyłączany określa planowaną ilość pobieranej energii elektrycznej w wysokości 3000 kWh rocznie.
3. Strony ustalają miejsce dostarczania energii elektrycznej: zaciski na listwie zaciskowej licznika w kierunku instalacji odbiorczej. Miejsce dostarczania energii elektrycznej stanowi jednocześnie miejsce rozgraniczenia własności sieci dystrybucyjnej PGE Dystrybucja S.A. i instalacji Podmiotu Przyłączanego.
4. Układ pomiarowo - rozliczeniowy będzie zainstalowany: szafka pomiarowa nad złączem kablowym usytuowanym w pasie drogowym w miejscu bezkolizyjnym.
5. Strony ustalają termin przyłączenia do dnia: 14-08-2012 r.

§ 2

OBOWIĄZKI PGE Dystrybucja S.A.

PGE Dystrybucja S.A. zobowiązuje się do:

1. realizacji przyłączenia instalacji Podmiotu Przyłączanego poprzez wykonanie zadań określonych w warunkach przyłączenia, do miejsca dostarczania energii elektrycznej, w terminie do dnia przyłączenia;
2. wystawienia faktury opłaty za przyłączenie po protokolarnym odbiorze robót zrealizowanych zgodnie z ust. 1,
3. podania napięcia do miejsca dostarczania energii elektrycznej,
4. dokonania odbioru końcowego robót i sporządzenia protokołu końcowego odbioru robót,
5. zakupu i zainstalowania układu pomiarowo – rozliczeniowego.

§ 3

OBOWIĄZKI PODMIOTU PRZYŁĄCZANEGO

Podmiot Przyłączany zobowiązuje się do:

1. zrealizowania własnym kosztem i staraniem zadań określonych w warunkach przyłączenia od miejsca dostarczania energii elektrycznej, zgodnie z obowiązującymi przepisami i normami, w terminie do dnia przyłączenia,
2. nieodpłatnego udostępnienia PGE Dystrybucja S.A. swojej nieruchomości w celu budowy i rozbudowy sieci elektroenergetycznej zgodnie z wydanymi warunkami przyłączenia, jak również do zapewnienia dostępu, wraz z niezbędnym sprzętem, do urządzeń stanowiących własność PGE Dystrybucja S.A. znajdujących się na nieruchomości Podmiotu Przyłączanego w celu usunięcia awarii, kontroli, przeglądu, modernizacji, rozbudowy oraz dostępu do układu pomiarowo – rozliczeniowego.
3. dostarczenia do PGE Dystrybucja S.A. prawomocnej decyzji pozwolenia na budowę obiektu wymienionego w nagłówku umowy, lub innego dokumentu wymaganego ustawą Prawo budowlane, nie później niż sześć miesięcy przed terminem przyłączenia. Dostarczenie ww. dokumentu warunkuje rozpoczęcie realizacji robót budowlano – montażowych przez PGE Dystrybucja S.A.,
4. niezwłocznego powiadomienia PGE Dystrybucja S.A. o wszelkich zmianach dotyczących tytułu prawnego do obiektu będącego przedmiotem przyłączenia,

5. zgłoszenia do dnia przyłączenia gotowości do wykonania przyłączenia. Do zgłoszenia należy dołączyć oświadczenie o wykonaniu instalacji odbiorczej zgodnie z obowiązującymi przepisami, podpisane przez wykonawcę instalacji i Podmiot Przyłączany. Wzór ww. oświadczenia dostępny jest w siedzibie PGE Dystrybucja S.A.,
6. zawarcia umowy obejmującej swoim zakresem świadczenie usługi dystrybucji i sprzedaży energii elektrycznej (umowy kompleksowej) albo umowy o świadczenie usługi dystrybucji energii elektrycznej oraz umowy sprzedaży energii elektrycznej, najpóźniej w terminie 14 dni od daty określonej w § 1 ust. 5. W umowie zostaną przyjęte następujące czasy trwania przerw w dostarczaniu energii elektrycznej: jednorazowa przerwa planowana 16 godzin, jednorazowa przerwa nieplanowana 24 godziny, łączny czas przerw planowanych w ciągu roku 35 godzin, łączny czas przerw nieplanowanych w ciągu roku 48 godzin. Podmiot Przyłączany może wskazać inny podmiot uprawniony do zawarcia ww. umowy lub umów. Ww. umowa będzie zawarta na czas określony.
7. zawiadomienia PGE Dystrybucja S.A. o zawarciu umowy kompleksowej lub umowy sprzedaży energii elektrycznej zgodnie z ust. 7,
8. nieodpłatnego udostępnienia miejsca w celu montażu układu pomiarowo – rozliczeniowego oraz do pokrywania kosztów związanych z utrzymaniem miejsca, w którym układ ten będzie zainstalowany.

§ 4

OPŁATA ZA PRZYŁĄCZENIE

1. Szacowana opłata za przyłączenie, której wysokość została wyliczona na podstawie obowiązującej w dniu zawarcia niniejszej umowy „Taryfy PGE Dystrybucja S.A.”, wynosi netto **1535,93 zł (słownie: jeden tysiąc pięćset trzydzieści pięć złotych i dziewięćdziesiąt trzy grosze)**, zgodnie z kalkulacją stanowiącą załącznik nr 2 do niniejszej umowy.
2. Ostateczne wyliczenie wysokości opłaty za przyłączenie nastąpi po wykonaniu robót, o których mowa w § 2 ust. 1, przy zastosowaniu opłat według „Taryfy PGE Dystrybucja S.A.” obowiązującej w dniu zawarcia niniejszej umowy.
3. Podmiot Przyłączany zobowiązuje się do wniesienia opłaty za przyłączenie, określonej w ust. 2 jednorazowo, na podstawie otrzymanej od PGE Dystrybucja S.A. faktury, w terminie 14 dni od daty jej wystawienia. Faktura zostanie wystawiona po zakończeniu i odbiorze prac wykonanych przez PGE Dystrybucja S.A.
4. Opłata za przyłączenie podlega opodatkowaniu podatkiem VAT.

§ 5

KOORDYNACJA PRAC

Przedstawicielami stron upoważnionymi do wymiany danych i informacji w trakcie realizacji niniejszej umowy oraz podejmowania ustaleń koordynacyjnych są:

Ze strony Wnioskodawcy

ZDZISŁAW...KRAJEWSKI
nr tel. 0-22 781-83-33

Ze strony PGE Dystrybucja S.A.

Piotr Jaguszewski
nr tel. (22) 763-58-83

§ 6

ZASADY ROZWIĄZANIA, ODSTĄPIENIA OD UMOWY

1. Każdej ze stron przysługuje prawo wcześniejszego rozwiązania niniejszej umowy z zachowaniem trzymiesięcznego okresu wypowiedzenia.
2. W przypadku rozwiązania umowy z przyczyn leżących po stronie Podmiotu Przyłączanego, PGE Dystrybucja S.A. obciąży Podmiot Przyłączany kosztami poniesionymi przez PGE Dystrybucja S.A. w związku z realizacją niniejszej umowy.
3. W przypadku rozwiązania umowy z przyczyn leżących po stronie PGE Dystrybucja S.A., Podmiot Przyłączany zachowuje prawo do zwrotu opłaty za przyłączenie w całości.
4. PGE Dystrybucja S.A. przysługuje prawo odstąpienia od niniejszej umowy w przypadku:
 - a) zaistnienia okoliczności uniemożliwiających realizację inwestycji z przyczyn oderwanych niezależnych,
 - b) wszczęcia procedury upadłości Podmiotu Przyłączanego lub w przypadku jego likwidacji,
 - c) utraty przez Podmiot Przyłączany tytułu prawnego do nieruchomości,
 - d) niewywiązania się przez Podmiot Przyłączany z obowiązków wskazanych w § 3 umowy pomimo uprzedniego wezwania ze strony PGE Dystrybucja S.A. do ich realizacji ze wskazaniem 30-dniowego terminu na ich realizację.
5. Przy odstąpieniu od umowy przez PGE Dystrybucja S.A. z przyczyn wskazanych w ust. 4 punkt b), c) i d) PGE Dystrybucja S.A. ma prawo obciążyć Podmiot Przyłączany równoważnością faktycznie poniesionych kosztów na realizację niniejszej umowy.
6. Podmiotowi Przyłączanemu przysługuje prawo odstąpienia od niniejszej umowy w przypadku wszczęcia procedury upadłości PGE Dystrybucja S.A. lub w przypadku jej likwidacji,
7. Odstąpienie od umowy następuje poprzez oświadczenie złożone drugiej stronie w formie pisemnej pod rygorem nieważności, dostarczone za zwrotnym poświadczeniem odbioru.

§ 7

ZASADY ODPOWIEDZIALNOŚCI STRON

1. Strony zastrzegają sobie prawo do naliczenia odsetek i kar umownych za niedotrzymanie warunków niniejszej umowy, w następujących przypadkach i wysokościach:

- a) Strony mogą naliczyć kary umowne w wysokości 0,05 % wartości wstępnej opłaty za przyłączenie, za każdy dzień zwłoki powstałej z winy drugiej strony w dochowaniu terminu określonego w § 1 ust. 5,
 - b) PGE Dystrybucja S.A. może naliczyć odsetki ustawowe, za każdy dzień zwłoki w przypadku nieterminowej płatności wynikającej z faktury,
 - c) PGE Dystrybucja S.A. może zażądać zwrotu poniesionych kosztów na budowę urządzeń w przypadku niezawarcia umowy kompleksowej lub sprzedaży energii elektrycznej i świadczenia usługi dystrybucji przez Podmiot Przyłączany w terminie określonym w § 3 ust. 7,
2. PGE Dystrybucja S.A. nie ponosi odpowiedzialności z tytułu opóźnienia w wykonaniu przedmiotu umowy w przypadku, gdy opóźnienie nastąpiło z przyczyn nieleżących po stronie PGE Dystrybucja S.A., a w szczególności:
- a) niewywiązania się przez Podmiot Przyłączany z obowiązków określonych w § 3 niniejszej umowy,
 - b) niedostępności przez osoby trzecie nieruchomości, na których ma być realizowana budowa (rozbudowa) sieci elektroenergetycznej,
 - c) wystąpienia siły wyższej jak również działania lub zaniechania organów państwowych lub samorządowych uniemożliwiających terminową realizację przyłączenia,
 - d) wystąpienia niesprzyjających warunków atmosferycznych uniemożliwiających prowadzenie robót,
 - e) braku niwelacji terenu do rzędnych docelowych, przez który została zaprojektowana sieć dystrybucyjna.

§ 8

ZASADY ROZSTRZYGANIA SPORÓW

1. W przypadkach nieuregulowanych niniejszą umową mają zastosowanie przepisy ustawy Kodeks cywilny, ustawy Prawo energetyczne oraz przepisy wykonawcze wydane na jej podstawie.
2. Wszelkie spory, jakie mogą powstać w związku z realizacją tej umowy, strony będą rozstrzygać w drodze negocjacji, a w przypadku niemożności osiągnięcia porozumienia poddadzą pod rozstrzygnięcie właściwym sądom powszechnym.

§ 9

POSTANOWIENIA KOŃCOWE

1. Termin ważności umowy ustala się do dnia **14-08-2013 r.**
2. Wszelkie zmiany niniejszej umowy wymagają formy pisemnej pod rygorem nieważności.
3. Podmiot Przyłączany oświadcza, iż wyraża zgodę na administrowanie podanych przez niego danych osobowych przez PGE Dystrybucja S.A. Podmiot Przyłączany przyjmuje jednocześnie do wiadomości, że ma prawo: dostępu do treści swoich danych osobowych, żądania informacji o zakresie ich przetwarzania, uzupełniania, uaktualniania i sprostowania, gdy są niekompletne, nieaktualne lub nieprawdziwe, jak również wyrażenia sprzeciwu wobec ich przetwarzania, w przypadku gdy są one przetwarzane niezgodnie z prawem. PGE Dystrybucja S.A. oświadcza, że powierzone dane osobowe przetwarzane będą w celu realizacji umowy o przyłączenie do sieci dystrybucyjnej.*
4. Podmiot Przyłączany wyraża zgodę na przekazywanie przez PGE Dystrybucja S.A. danych zawartych w niniejszej umowie innym podmiotom, a w szczególności podmiotom wykonującym prace projektowo – budowlane, w zakresie, w jakim będzie to niezbędne do realizacji niniejszej umowy.
5. Umowę niniejszą sporządzono w dwóch jednobrzmiących egzemplarzach, po jednym egzemplarzu dla każdej ze Stron.

Wykaz załączników do umowy:

Załącznik nr 1 – Warunki przyłączenia nr 11/R12/00250 z dnia 14-01-2011 r.

Załącznik nr 2 – Kalkulacja wstępna opłaty za przyłączenie z dnia 14-01-2011r.

Podpisy stron umowy

Podmiot Przyłączany
Prezes Zarządu

Zdzisław Krajewski

(czytelny podpis i data)

Towarzystwo Wodociągów i Kanalizacji
w Zielonce Sp. z o.o.
05-220 Zielonka, ul. Literacka 20
NIP 125 151 45 30, KREGON 141649820
Tel (22) 781 83 33, Fax (22) 781 83 32
e-mail: pwa@zielonka.pl

PGE Dystrybucja S.A.

PGE Dystrybucja S.A.
Rejon Energetyczny Wołomin

Dyrektor
Marek Falgowski

(podpis i data)

PGE Dystrybucja S.A.
Oddział Warszawa
Rejon Energetyczny Wołomin
Wydział Techniczny

Kierownik
Ryszard Żmudzki



PGE Dystrybucja S.A.
Oddział Warszawa
Rejon Energetyczny Legionowo
05-120 Legionowo
ul. Chopina 5
(tel. 0-22 767-50-20 fax. 0-22 767-51-51)

Legionowo, dn. 22-04-2014r.

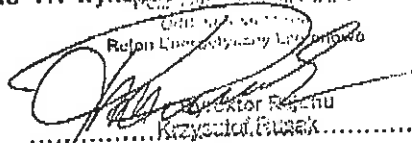
PRZEDSIĘBIORSTWO WODOCIĄGÓW I KANALIZACJI
w ZIELONCE Sp. z o.o.
ul. LITERACKA 20
05-220 ZIELONKA
Nr kontrahenta: P12461

WARUNKI PRZYŁĄCZENIA nr 14/R12/05568

dla podmiotu V grupy przyłączeniowej do sieci dystrybucyjnej o napięciu znamionowym 0,4 kV
Nazwa i lokalizacja obiektu przyłączanego: *przepompownia ścieków, ZIELONKA, ul. MARECKA, dz. nr 4-80-07-38/15, gm. ZIELONKA.*

Na podstawie rozporządzenia Ministra Gospodarki z dnia 04 maja 2007r. w sprawie szczegółowych warunków funkcjonowania systemu elektroenergetycznego (Dz.U. Nr 93 z 2007r. poz. 823 z późn. zm.), w odpowiedzi na wniosek z dnia: 08-04-2014 r., określa się następujące warunki przyłączenia:

1. Miejsce przyłączenia: na linii niskiego napięcia.
2. Miejsce dostarczania energii elektrycznej stanowiące jednocześnie miejsce rozgraniczenia własności sieci dystrybucyjnej PGE Dystrybucja S.A. i instalacji Podmiotu Przyłączanego: zaciski na listwie zaciskowej za układem pomiarowo-rozliczeniowym w kierunku instalacji odbiorcy.
3. Moc przyłączeniowa: 11,0 kW – zasilanie podstawowe.
4. Rodzaj przyłącza: kablowe.
5. Zakres niezbędnych zmian w sieci związanych z przyłączeniem:
 - 5.1. Dostosowanie stacji transformatorowej ZIELONKA MARECKA 2/GRANICZNA [0323] do zwiększonego obciążenia: - nie dotyczy.
 - 5.2. Powiązaniu stacji według punktu 5.1 z siecią 15 kV: - nie dotyczy.
 - 5.3. Wybudowaniu linii NN: - nie dotyczy.
 - 5.4. Wykonaniu przyłącza: kablowe YAKXS 4 x 35 mm² o długości około 25 m od słupa odgałęźnego czwartej linii napowietrznej niskiego napięcia do projektowanego złącza kablowego ZK-1+SL-1 usytuowanego w pasie drogowym w miejscu bezkolizyjnym.
6. Wymagania w zakresie budowy instalacji odbiorcy: wykonanie instalacji odbiorczej spełniającej wymogi określone w Rozporządzeniu Ministra Infrastruktury z dnia 12 kwietnia 2002r. w sprawie warunków technicznych, jakimi powinny odpowiadać budynki i ich usytuowanie (Dz.U. Nr 75, poz. 690), z późniejszymi zmianami.
7. Miejsce zainstalowania układu pomiarowo-rozliczeniowego: szafka pomiarowa nad złączem kablowym usytuowanym w pasie drogowym w miejscu bezkolizyjnym.
8. Wymagania dotyczące układu pomiarowo-rozliczeniowego i systemu pomiarowo-rozliczeniowego: 3-fazowy bezpośredni energii czynnej.
9. Rodzaj i usytuowanie zabezpieczenia głównego: BM 35 A w projektowanym złączu kablowym ZK usytuowanym w pasie drogowym w miejscu bezkolizyjnym; zabezpieczenie w złączu pomiarowym: nadmiarowo-prądowe (przedlicznikowe) w obudowie przystosowanej do plombowania o wartości 20 A.
10. Jako system dodatkowej ochrony od porażenia przyjąć samoczynne wylączenie zasilania w czasie określonym w obowiązujących normach. Układ pracy sieci zasilającej 0,4 kV: TT.
11. Wymagany stosunek poboru energii bierniej do czynnej w miejscu dostarczania nie może być większy niż $\tan \varphi = 0,4$.
12. Poziom zmienności parametrów technicznych energii elektrycznej w sieci należy się w granicach przywołanego wyżej Rozporządzenia Ministra Gospodarki.
13. Instalacje i urządzenia elektryczne należące do Odbiorcy powinny zapewniać bezpieczeństwo użytkownika, a przede wszystkim ochronę przed porażeniem prądem elektrycznym oraz ochronę przed przepięciami łączeniowymi i atmosferycznymi występującymi w sieci energetycznej, powstaniem pożaru, wybuchem i innymi szkodami. Wszelkie prace winna wykonać firma posiadająca uprawnienia budowlane do prowadzenia robót elektrycznych.
14. Informacje dodatkowe:
 - warunki przyłączenia są ważne 2 lata od daty ich doręczenia,
 - realizacja inwestycji związanych z przyłączeniem obiektu Wnioskodawcy będzie dokonywana na zasadach określonych w umowie o przyłączenie do sieci dystrybucyjnej. Realizacja warunków przyłączenia (w tym rozpoczęcie prac projektowych) wymaga podpisania w okresie ważności warunków przyłączenia umowy o przyłączenie.
 - Prowadzącym sprawę ze strony PGE Dystrybucja S.A. w zakresie warunków przyłączenia jest: Sasin Irena tel.: (22) 763-57-52.
15. Uwagi dodatkowe: Od projektowanego złącza kablowego ZK do TR wykonać WLZ-t. kablowy. Projekt należy skoordynować z warunkami przyłączeniowymi nr - nie dotyczy.


Rejon Energetyczny Legionowo
Krzysztof Busak

2014-05-13

Nr kontrahenta P12464

L.dz. 1186/14

UMOWA Nr 14/R12/R/05568

o przyłączenie do sieci dystrybucyjnej obiektu:
przepompownia ścieków, ul. MARECKA (dz. nr 4-80-07-38/15), w miejscowości ZIELONKA,
gm. ZIELONKA.

19/5/14
SW

W dniu **13 MAJ 2014** w Wołominie pomiędzy PGE Dystrybucja Spółka Akcyjna z siedzibą w Lublinie, adres: 20-340 Lublin, ul. Garbarska 21A, Oddział Warszawa z siedzibą w Warszawie, adres: 04-470 Warszawa, ul. Marsa 95, wpisaną do rejestru przedsiębiorców prowadzonego przez Sąd Rejonowy Lublin-Wschód w Lublinie z siedzibą w Świdniku, VI Wydział Gospodarczy pod nr KRS: 0000343124, NIP: 946-25-93-855, REGON: 060552840 z kapitałem zakładowym 9 730 742 890 zł w pełni opłacony, reprezentowana przez:

1. Rusak Krzysztof - Dyrektor Rejonu Energetycznego Legionowo
zwaną w dalszej treści umowy „PGE Dystrybucja S.A.”
adres do korespondencji: PGE Dystrybucja S.A. Oddział Warszawa Rejon Energetyczny Legionowo, 05-120 Legionowo, ul. Chopina 5

a PRZEDSIĘBIORSTWO WODOCIĄGÓW I KANALIZACJI W ZIELONCE Sp. z o.o., miejscowość ZIELONKA, ul. LITERACKA 20, kod pocztowy 05-220, poczta ZIELONKA, PESEL / KRS KRS 0000319917 SĄD REJONOWY DLA M. ST. WARSZAWY, XIV WYDZIAŁ GOSPODARCZY NIP 125-151-45-30, REGON 141649820,

reprezentowanym(na) w niniejszej umowie przez:
1. PREZES ZARZĄDU - JANUSZ WĘDZIĆKI

zwanym(a) dalej „Podmiotem Przyłączanym”
adres do korespondencji: LITERACKA 20 05-220 ZIELONKA

została zawarta umowa o następującej treści:

Przedsiębiorstwo
Wodociągów i Kanalizacji
w Zielonce Sp. z o.o.
WPLYNEŁO
Data 19 MAJ 2014
L.dz. 912

§ 1
PRZEDMIOT UMOWY

1. Przedmiotem umowy jest przyłączenie do sieci dystrybucyjnej PGE Dystrybucja S.A. instalacji odbiorczej Podmiotu Przyłączanego, zakwalifikowanego do V grupy przyłączeniowej, mocy przyłączeniowej 11,0 kW, zgodnie z warunkami przyłączenia nr 14/R12/05568 z dnia 22-04-2014 r., stanowiącymi załącznik nr 1 do umowy.
2. Podmiot Przyłączany określa planowaną ilość pobieranej energii elektrycznej w wysokości 1500 kWh rocznie.
3. Strony ustalają miejsce dostarczania energii elektrycznej: **zaciski na listwie zaciskowej za układem pomiarowo-rozliczeniowym w kierunku instalacji odbiorcy.** Miejsce dostarczania energii elektrycznej stanowi jednocześnie miejsce rozgraniczenia własności sieci dystrybucyjnej PGE Dystrybucja S.A. i instalacji Podmiotu Przyłączanego.
4. Układ pomiarowo - rozliczeniowy będzie zainstalowany: **szafka pomiarowa nad złączem kablowym usytuowanym w pasie drogowym w miejscu bezkolizyjnym.**
5. Strony ustalają termin przyłączenia do dnia: **22-11-2015 r.**

§ 2
OBOWIĄZKI PGE Dystrybucja S.A.

- PGE Dystrybucja S.A. zobowiązuje się do:
1. realizacji przyłączenia instalacji Podmiotu Przyłączanego poprzez wykonanie zadań określonych w warunkach przyłączenia, do miejsca dostarczania energii elektrycznej, w terminie do dnia przyłączenia,
 2. wystawienia faktury opłaty za przyłączenie po protokołarnym odbiorze robót zrealizowanych zgodnie z pkt. 1,
 3. podania napięcia do miejsca dostarczania energii elektrycznej,
 4. dokonania odbioru końcowego robót i sporządzenia protokołu końcowego odbioru robót,
 5. zakupu i zainstalowania układu pomiarowo – rozliczeniowego.

§ 3
OBOWIĄZKI PODMIOTU PRZYŁĄCZANEGO

- Podmiot Przyłączany zobowiązuje się do:
1. zrealizowania własnym kosztem i staraniem zadań określonych w warunkach przyłączenia od miejsca dostarczania energii elektrycznej, zgodnie z obowiązującymi przepisami i normami, w terminie do dnia przyłączenia,
 2. niezwłocznego powiadomienia PGE Dystrybucja S.A. o wszelkich zmianach dotyczących tytułu prawnego do obiektu będącego przedmiotem przyłączenia,
 3. zgłoszenia do dnia przyłączenia gotowości do wykonania przyłączenia. Do zgłoszenia należy dołączyć oświadczenie o wykonaniu instalacji odbiorczej zgodnie z obowiązującymi przepisami, podpisane przez wykonawcę instalacji i Podmiot Przyłączany. Wzór ww. oświadczenia dostępny jest w siedzibie PGE Dystrybucja S.A.,
 4. zawarcia umowy obejmującej swoim zakresem świadczenie usługi dystrybucji i sprzedaży energii elektrycznej (umowy kompleksowej) albo umowy o świadczenie usługi dystrybucji energii elektrycznej oraz

Janusz Wędzićki

Janusz Wędzićki

- umowy sprzedaży energii elektrycznej, najpóźniej w terminie 14 dni od daty określonej w § 1 ust. 5. W umowie zostaną przyjęte następujące czasy trwania przerw w dostarczaniu energii elektrycznej: jednorazowa przerwa planowana 16 godzin, jednorazowa przerwa nieplanowana 24 godziny, łączny czas przerw planowanych w ciągu roku 35 godzin, łączny czas przerw nieplanowanych w ciągu roku 48 godzin. Podmiot Przyłączany może wskazać inny podmiot uprawniony do zawarcia ww. umowy lub umów.
5. zawiadomienia PGE Dystrybucja S.A. o zawarciu umowy kompleksowej lub umowy sprzedaży energii elektrycznej zgodnie z ustępem poprzedzającym,
 6. utrzymania właściwego stanu technicznego należących do niego instalacji i urządzeń elektrycznych w nieruchomości/lokalu/budynku, do którego ma być dostarczana energia elektryczna, utrzymania właściwych warunków użytkowania urządzeń do pomiaru zużycia energii elektrycznej, w tym zabezpieczenia układu pomiarowego przed uszkodzeniem lub utratą,
 7. nieodpłatnego udostępnienia PGE Dystrybucja S.A. swojej nieruchomości w celu budowy i rozbudowy sieci elektroenergetycznej zgodnie z wydanymi warunkami przyłączenia, jak również do zapewnienia dostępu, wraz z niezbędnym sprzętem, do urządzeń stanowiących własność PGE Dystrybucja S.A. znajdujących się na nieruchomości Podmiotu Przyłączanego w celu usunięcia awarii, kontroli, przeglądu, modernizacji, rozbudowy oraz dostępu do układu pomiarowo – rozliczeniowego.
 8. dostarczenia do PGE Dystrybucja S.A. prawomocnej decyzji pozwolenia na budowę obiektu wymienionego w nagłówku umowy, lub innego dokumentu wymaganego ustawą Prawo budowlane, nie później niż sześć miesięcy przed terminem przyłączenia. Dostarczenie ww. dokumentu może warunkować rozpoczęcie realizacji robót budowlano – montażowych przez PGE Dystrybucja S.A.,
 9. nieodpłatnego udostępnienia miejsca w celu montażu układu pomiarowo – rozliczeniowego oraz do pokrywania kosztów związanych z utrzymaniem miejsca, w którym układ ten będzie zainstalowany.

§ 4

OPLATA ZA PRZYŁĄCZENIE

1. Szacowana opłata za przyłączenie, której wysokość została wyliczona na podstawie obowiązującej w dniu zawarcia niniejszej umowy „Taryfy dla energii elektrycznej PGE Dystrybucja S.A.”, wynosi netto **634,59 zł (słownie: sześćset trzydzieści cztery złote i pięćdziesiąt dziewięć groszy)**, zgodnie z kalkulacją stanowiącą załącznik nr 3 do niniejszej umowy.
2. Ostateczne wyliczenie wysokości opłaty za przyłączenie nastąpi po wykonaniu robót, o których mowa w § 2 ust. 1, przy zastosowaniu opłat według „Taryfy dla energii elektrycznej PGE Dystrybucja S.A.” obowiązującej w dniu zawarcia niniejszej umowy.
3. Podmiot Przyłączany zobowiązuje się do wniesienia opłaty za przyłączenie, określonej w ust. 2 jednorazowo, na podstawie otrzymanej od PGE Dystrybucja S.A. faktury, w terminie 14 dni od daty jej wystawienia. Faktura zostanie wystawiona po zakończeniu i odbiorze prac wykonanych przez PGE Dystrybucja S.A.
4. Opłata za przyłączenie podlega opodatkowaniu podatkiem VAT.

§ 5

KOORDYNACJA PRAC

Przedstawicielami stron upoważnionymi do wymiany danych i informacji w trakcie realizacji niniejszej umowy oraz podejmowania ustaleń koordynacyjnych są:

Ze strony Wnioskodawcy

MARCIN LULZAK.....
nr tel. 0-22 781-83-33

Ze strony PGE Dystrybucja S.A.
Krzysztof Kleczkowski
nr tel. (22) 763-57-30

§ 6

WARUNKI ROZWIĄZANIA I Odstąpienia od umowy

1. Każdej ze stron przysługuje prawo wcześniejszego rozwiązania niniejszej umowy z zachowaniem trzymiesięcznego okresu wypowiedzenia.
2. W przypadku rozwiązania umowy z przyczyn leżących po stronie Podmiotu Przyłączanego, PGE Dystrybucja S.A. obciąża Podmiot Przyłączany kosztami poniesionymi przez PGE Dystrybucja S.A. w związku z realizacją niniejszej umowy. Podmiot Przyłączany zobowiązuje się do zwrotu ww. kosztów na podstawie noty obciążeniowej.
3. W przypadku rozwiązania umowy z przyczyn leżących po stronie PGE Dystrybucja S.A., Podmiot Przyłączany zachowuje prawo do zwrotu opłaty za przyłączenie w całości.
4. PGE Dystrybucja S.A. przysługuje prawo odstąpienia od niniejszej umowy w przypadku:
 - a) zaistnienia okoliczności uniemożliwiających realizację inwestycji z przyczyn niezależnych od PGE Dystrybucja S.A.,
 - b) utraty przez Podmiot Przyłączany tytułu prawnego do nieruchomości,
 - c) niewywiązania się przez Podmiot Przyłączany z obowiązków wskazanych w § 3 umowy pomimo uprzedniego wezwania ze strony PGE Dystrybucja S.A. do ich realizacji ze wskazaniem 30-dniowego terminu na ich realizację.
5. Przy odstąpieniu od umowy przez PGE Dystrybucja S.A. z przyczyn wskazanych w ust. 4 punkt b) i c) PGE Dystrybucja S.A. ma prawo obciążyć Podmiot Przyłączany równowartością faktycznie poniesionych kosztów na realizację niniejszej umowy.
6. Odstąpienie od umowy następuje poprzez oświadczenie złożone drugiej stronie w formie pisemnej pod rygorem nieważności, dostarczone za zwrotnym poświadczeniem odbioru.

§ 7

ZASADY ODPOWIEDZIALNOŚCI STRON

1. Strony zastrzegają sobie prawo do naliczenia odsetek i kar umownych za niedotrzymanie warunków niniejszej umowy, w następujących przypadkach i wysokościach:
 - a) Strony mogą naliczyć kary umowne w wysokości 0,05 % wartości wstępnej opłaty za przyłączenie brutto, za każdy dzień zwłoki powstałej z winy drugiej strony w dochowaniu terminu określonego w § 1 ust. 5,
 - b) PGE Dystrybucja S.A. może naliczyć odsetki ustawowe, za każdy dzień zwłoki w przypadku nieterminowej płatności wynikającej z faktury,
 - c) PGE Dystrybucja S.A. może zażądać zwrotu poniesionych kosztów na budowę urządzeń w przypadku niezawarcia umowy kompleksowej lub sprzedaży energii elektrycznej i świadczenia usługi dystrybucji przez Podmiot Przyłączany w terminie określonym w § 3 ust. 4,
2. PGE Dystrybucja S.A. nie ponosi odpowiedzialności z tytułu opóźnienia w wykonaniu przedmiotu umowy w przypadku, gdy opóźnienie nastąpiło z przyczyn nieleżących po stronie PGE Dystrybucja S.A., a w szczególności:
 - a) niewywiązania się przez Podmiot Przyłączany z obowiązków określonych w § 3 niniejszej umowy,
 - b) niedostępności przez osoby trzecie nieruchomości, na których ma być realizowana budowa (rozbudowa) sieci elektroenergetycznej,
 - c) wystąpienia siły wyższej – tj. zdarzenia nagłego, nieprzewidywalnego i niezależnego od woli stron, uniemożliwiającego wykonanie umowy w całości lub części,
 - d) braku niwelacji terenu do rzędnych docelowych, przez który została zaprojektowana sieć dystrybucyjna.

§ 8

ZASADY ROZSTRZYGANIA SPORÓW

1. W przypadkach nieuregulowanych niniejszą umową mają zastosowanie przepisy ustawy Kodeks cywilny, ustawy Prawo energetyczne oraz przepisy wykonawcze wydane na jej podstawie.
2. Wszelkie spory, jakie mogą powstać w związku z realizacją tej umowy, strony będą rozstrzygać w drodze negocjacji, a w przypadku niemożności osiągnięcia porozumienia poddadzą pod rozstrzygnięcie właściwym sądom powszechnym.

§ 9

POSTANOWIENIA KOŃCOWE

1. Okres obowiązywania niniejszej umowy wynosi: do dnia 22-11-2016r.
2. Wszelkie zmiany niniejszej umowy wymagają formy pisemnej pod rygorem nieważności.
3. Podmiot Przyłączany wyraża zgodę na przekazywanie przez PGE Dystrybucja S.A. danych zawartych w niniejszej umowie innym podmiotom, a w szczególności podmiotom wykonującym prace projektowo – budowlane, w zakresie, w jakim będzie to niezbędne do realizacji niniejszej umowy.
4. Umowę niniejszą sporządzono w dwóch jednobrzmiących egzemplarzach, po jednym egzemplarzu dla każdej ze Stron.

Wykaz załączników do umowy:

Załącznik nr 1 – Warunki przyłączenia nr 14/R12/05568 z dnia 22-04-2014 r.

Załącznik nr 2 – Harmonogram przyłączenia.

Załącznik nr 3 – Kalkulacja wstępna opłaty za przyłączenie z dnia 22-04-2014r.

Podpisy stron umowy

Podmiot Przyłączany

PREZES ZARZĄDU

[Podpis]
Przemysław Lewicki

(data i czytelny podpis)

Pracownictwo Wodociągów i Kanalizacji
w Zieloncu Sp. z o.o.
05-220 Zielonka, ul. Litewska 2B
Regon: 141649820, NIP: 124 131 43 20
tel. 022 781 83 33, fax 022 781 83 33
e-mail: pwnk@zielonka.pl

PGE Dystrybucja S.A. S.A.

[Podpis]
Krzysztof Kozłowski

(data i podpis)

Łódzka Okręgowa
Izba Inżynierów Budownictwa
91-425 Łódź, ul. Północna 39
tel. (0-42) 632-97-39, fax (0-42) 630-56-39
NIP 725-18-49-050, REGON 473043690
Łódzka Okręgowa Izba Inżynierów Budownictwa
Okręgowa Komisja Kwalifikacyjna

Łódź, dnia 16 grudnia 2010 r.

OKK/7236/1990/10
sygn. akt. KK/D/7131-2/1439/10

DECYZJA

Na podstawie art. 24 ust. 1 pkt 2 Ustawy z dnia 15 grudnia 2000 r. o samorządach zawodowych architektów, inżynierów budownictwa oraz urbanistów (*Dz. U. z 2001 r., Nr 5, poz. 42 z późn. zm.*) i art. 12 ust. 1 pkt 1, 2, 3, 4 i 5, art. 13 ust. 1 pkt 1 i 2 i ust. 3 i 4, art. 14 ust. 1 pkt 5 i ust. 3 pkt 1 i 3 Ustawy z dnia 7 lipca 1994 r. Prawo budowlane (*tekst jedn. Dz. U. z 2006 r., Nr 156, poz. 1118 z późn. zm.*), oraz § 11 ust. 1 pkt 1 Rozporządzenia Ministra Transportu i Budownictwa z dnia 28 kwietnia 2006 r. w sprawie samodzielnych funkcji technicznych w budownictwie (*Dz. U. z 2006 r., Nr 83, poz. 578*), oraz art. 104 Ustawy z dnia 14 czerwca 1960 r. Kodeks postępowania administracyjnego (*tekst jedn. Dz. U. z 2000 r., Nr 98, poz. 1071 z późn. zm.*),

Okręgowa Komisja Kwalifikacyjna Łódzkiej Okręgowej Izby Inżynierów Budownictwa n a d a j e

Panu Michałowi Łukaszowi Simińskiemu

magistrowi inżynierowi
kierunek elektrotechnika

urodzonemu dnia 19 czerwca 1981 r. w Zgierzu

UPRAWNIENIA BUDOWLANE

numer ewidencyjny LOD/1439/PWOE/10

**do projektowania i kierowania robotami budowlanymi bez ograniczeń
w specjalności instalacyjnej w zakresie sieci, instalacji i urządzeń
elektrycznych i elektroenergetycznych**

szczególony zakres uprawnień jest określony na odwrocie niniejszej decyzji

UZASADNIENIE

Okręgowa Komisja Kwalifikacyjna Łódzkiej Okręgowej Izby Inżynierów Budownictwa w Łodzi po ustaleniu na podstawie dokumentów złożonych w dniu 2 sierpnia 2010 r. stwierdziła, że spełnione zostały warunki w zakresie przygotowania zawodowego oraz na podstawie protokołów z postępowania kwalifikacyjnego oraz z przeprowadzonego egzaminu stwierdziła, że Pan Michał Simiński posiada wymagane prawem wykształcenie i praktykę zawodową konieczną do uzyskania uprawnień budowlanych w ww. specjalności i uzyskał pozytywny wynik egzaminu na uprawnienia budowlane.

Mając powyższe na uwadze, Okręgowa Komisja Kwalifikacyjna Łódzkiej Okręgowej Izby Inżynierów Budownictwa w Łodzi orzekła jak w sentencji.

Pouczenie

Od niniejszej decyzji służy odwołanie do Krajowej Komisji Kwalifikacyjnej Polskiej Izby Inżynierów Budownictwa w Warszawie, za pośrednictwem Łódzkiej Okręgowej Izby Inżynierów Budownictwa w Łodzi, w terminie 14 dni od daty doręczenia decyzji.

Skład Orzekający Okręgowej Komisji Kwalifikacyjnej
Łódzkiej Okręgowej Izby Inżynierów Budownictwa:

Przewodniczący Składu Orzekającego OKK ŁOIIB
mgr inż. Zbigniew Cichoński

Członek Składu Orzekającego OKK ŁOIIB
mgr inż. Jan Gałązka

Członek Składu Orzekającego OKK ŁOIIB
mgr inż. Tomasz Kluska



Pan Michał Simiński jest upoważniony do:

- 1) projektowania, sprawdzania projektów architektoniczno-budowlanych i sprawowania nadzoru autorskiego oraz kierowania budową lub innymi robotami budowlanymi związanymi z obiektem budowlanym takim jak: sieci, instalacje i urządzenia elektryczne i elektroenergetyczne, w tym kolejowe, trolejbusowe i tramwajowe sieci trakcyjne wraz z urządzeniami do zasilania i sterowania, zgodnie z art. 14 ust. 3 pkt 1 i 3 Prawa budowlanego i § 24 ust. 1 Rozporządzenia MTiB;
- 2) sporządzania projektu zagospodarowania działki lub terenu, zgodnie z § 15 Rozporządzenia MTiB;
- 3) kierowania wytwarzaniem konstrukcyjnych elementów budowlanych oraz nadzorowania i kontroli technicznej wytwarzania tych elementów oraz do wykonywania nadzoru inwestorskiego, zgodnie z art. 13 ust. 3 Prawa budowlanego;
- 4) sprawowania kontroli technicznej utrzymania obiektów budowlanych, zgodnie z art. 13 ust. 4 Prawa budowlanego, z zastrzeżeniem art. 62 ust. 5 Prawa budowlanego.

Skład Orzekający Okręgowej Komisji Kwalifikacyjnej
Łódzkiej Okręgowej Izby Inżynierów Budownictwa:

Przewodniczący Składu Orzekającego OKK ŁOIIB
mgr inż. Zbigniew Cichoński

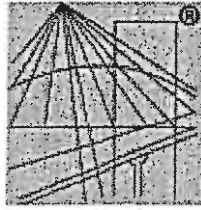
Członek Składu Orzekającego OKK ŁOIIB
mgr inż. Jan Gałązka

Członek Składu Orzekającego OKK ŁOIIB
mgr inż. Tomasz Kluska



Otrzymują:

1. Michał Simiński
ul. Żubardzka 18 m. 24
91-032 Łódź;
2. Rada Łódzkiej Okręgowej Izby Inżynierów Budownictwa;
3. Główny Inspektor Nadzoru Budowlanego;
4. a/a.



P O L S K A
I Z B A
I N Ż Y N I E R Ó W
B U D O W N I C T W A

Zaświadczenie

o numerze weryfikacyjnym:

ŁOD-IYE-WB5-8F6 *

Pan Michał SIMIŃSKI o numerze ewidencyjnym ŁOD/IE/9198/11
adres zamieszkania Konstancynów Łódzki ul. Klonowa 15A, 95-050 Konstancynów Łódzki
jest członkiem Łódzkiej Okręgowej Izby Inżynierów Budownictwa i posiada wymagane
ubezpieczenie od odpowiedzialności cywilnej.

Niniejsze zaświadczenie jest ważne od 2014-02-01 do 2015-01-31.

Zaświadczenie zostało wygenerowane elektronicznie i opatrzone bezpiecznym podpisem elektronicznym weryfikowanym przy pomocy ważnego kwalifikowanego certyfikatu w dniu 2013-12-19 roku, przez:

Grzegorz Cieśliński, Przewodniczący Rady Łódzkiej Okręgowej Izby Inżynierów Budownictwa.

(Zgodnie art. 5 ust 2 ustawy z dnia 18 września 2001 r. o podpisie elektronicznym (Dz. U. 2001 Nr 130 poz. 1450) dane w postaci elektronicznej opatrzone bezpiecznym podpisem elektronicznym weryfikowanym przy pomocy ważnego kwalifikowanego certyfikatu są równoważne pod względem skutków prawnych dokumentom opatrzonym podpisami własnoręcznymi.)

* Weryfikację poprawności danych w niniejszym zaświadczeniu można sprawdzić za pomocą numeru weryfikacyjnego zaświadczenia na stronie Polskiej Izby Inżynierów Budownictwa www.piib.org.pl lub kontaktując się z biurem właściwej Okręgowej Izby Inżynierów Budownictwa.

Wołomin dnia 27.05.2014

Starostwo Powiatowe w Wołominie
Zespół Uzgadniania
Dokumentacji Projektowej
05-200 Wołomin
ul. Powstańców 8
tel. 022-787-66-28

PODK.6630.854.2014

OPINIA 979/2014

Przedmiot opinii: wewnętrzna linia kablowa zasilająco-sterownicza ze skrzynką energetyczno-sterowniczą

Inwestor: PWiK Zielonka sp. z o.o

Na wniosek z dnia: 2014.05.05

Data złożenia wniosku do Powiatowego Zespołu Uzgadniania Dokumentacji: 2014.05.07

Zgodnie z Ustawą z dnia 17 maja 1989 r. Prawo Geodezyjne i Kartograficzne (Dz. U. z 2010 r. Nr 193, poz.1287 z późn. zm.) Starosta Wołomiński **opiniuje pozytywnie** dokumentację projektową obiektu położonego w m. Zielonka, ul. Marecka, Drewnicka, dz. 39/3, 39/4, obr. 4-80-07

Uwagi i zalecenia jednostek opiniujących dokumentację projektową:

1. Należy uzyskać decyzję na umieszczenie urządzenia w pasie drogowym od zarządzającego ulicą (drogą).
2. Przed przystąpieniem do robót należy uzyskać decyzję na zajęcie pasa drogowego od zarządzającego (zarządzających) ulicą (drogą).
3. Przed przystąpieniem do robót w pasie drogowym należy opracować projekt organizacji ruchu na czas budowy. Projekt uzgodnić z Powiatowym Inspektorem Ruchu Drogowego.

STAROSTWO
POWIATOWE W WOŁOMINIE
Wydział Budownictwa
05-200 Wołomin, ul. Prądyńskiego 3
tel. 787 66 28

Z up. Starosta Wołomińskiego
GEODETA POWIATOWY

Marcin Sosiński

I zal. w 2 egz.

Sporządziła:

Mariola Łukasiewicz

STAROSTWO
POWIATOWE W WOŁOMINIE
Powiatowy Zespół Uzgadniania
Dokumentacji Projektowej
Sieci Uzbrojenia Terenu
05-200 Wołomin, ul. Powstańców 8

1. Opinia ważna jest przez okres 3 lat.

2. Zgodnie z Art. 27 Ustawy z dnia 17 maja 1989 r. Prawo Geodezyjne i Kartograficzne (Dz. U. z 2010 r. Nr 193, poz. 1287 z późn. zm.)

sieć uzbrojenia terenu podlega inwentaryzacji i ewidencji.

Investorzy są zobowiązani:

zapewnić wyznaczenie i dokonanie pomiarów powykonawczych przez jedn. uprawnione do wykonywania prac geodezyjnych,

- pomiary powykonawcze sieci podziemnego uzbrojenia terenu, układanej w wykopach otwartych, należy wykonać przed ich zakryciem.

Postępowanie niezgodne z w/w przepisami, podlega karze grzywny, orzekanej na podstawie przepisów o postępowaniu w sprawach o wykroczeniach (Art. 48 ust. 1 pkt. 6 i ust. 2 Ustawy).

3. Integralną część opinii stanowi załącznik (załączniki) w postaci mapy (map) do celów projektowych z wskazanym usytuowaniem projektowanych sieci uzbrojenia terenu.

STANISŁAW
Wszelki Gu
05-200
tel 737 43 0111

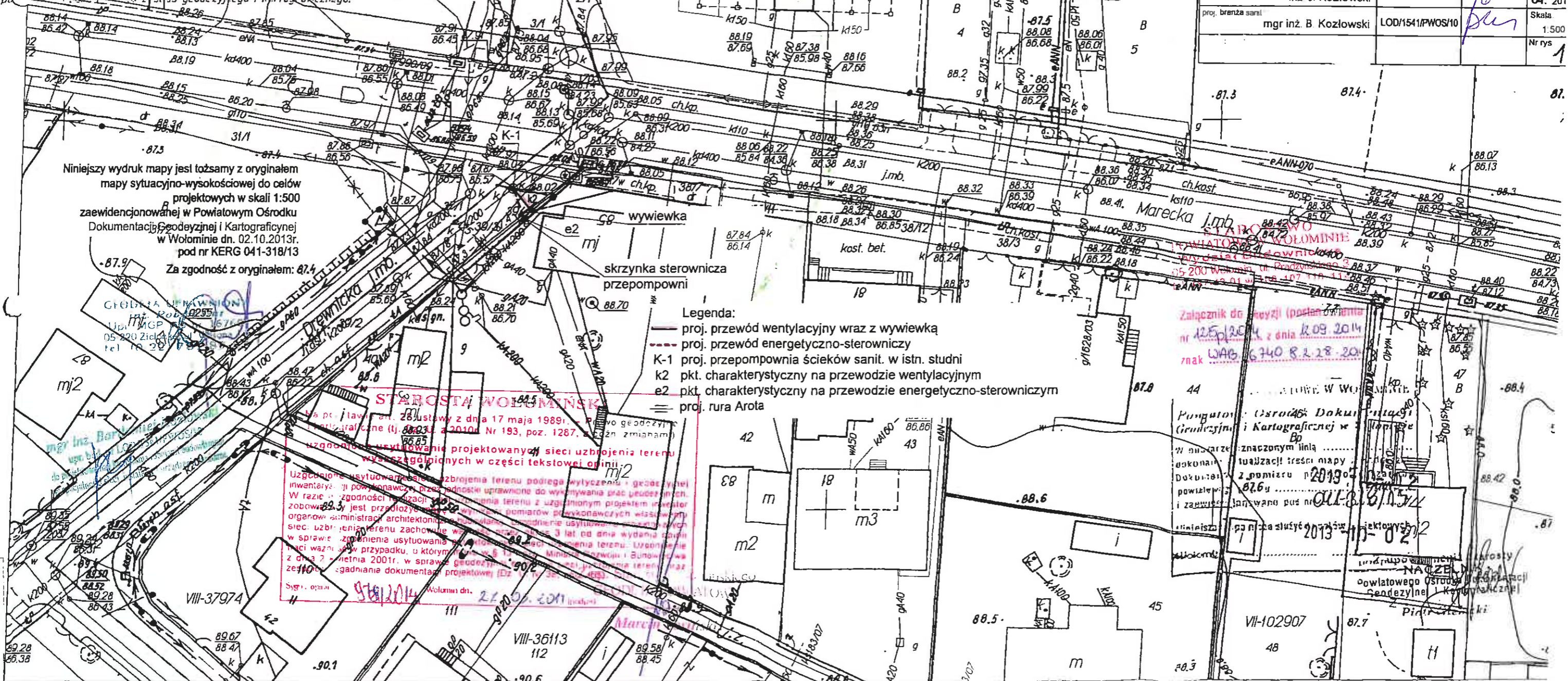
1 Tytuł mapy: Mapa do celów projektowych
 2 Skala mapy: 1:500
 3 Nazwa miejscowości: Zielonka
 4 Identyfikator i nazwa jednostki ewidencyjnej: 43404-1-Zielonka
 5 Identyfikator i nazwa skłonu ewidencyjnego: 0007, 4 - 80 - 07
 6 Imię i nazwisko i adres wykonawcy: Robert Gut i Mieczysław Gut
 7 Imię i nazwisko i adres inwestora: Robert Gut
 8 Oznaczenie i adres nieruchomości: Zielonka, ul. Długa, 112
 9 Nazwa i adres wykonawcy: Zakład Projektowania i Realizacji Inwestycji KOMA s.c.
 10 Oznaczenie i adres nieruchomości: Zielonka, ul. Długa, 112
 11 Data opracowania mapy: 05 września 2014 r.

Zgodnie z art. 18 ustawy z dnia 17.05.1989 r. - Prawo geodezyjne i kartograficzne (t.j. Dz. U. 2000 r. Nr 100, poz 1086, ze zm.) rozpowszechnianie, rozprowadzanie oraz reprodukcja w celu rozpowszechniania i rozprowadzania niniejszej mapy wymaga zezwolenia dyrektora Powiatowego Ośrodka Dokumentacji Geodezyjnej i Kartograficznej w Wołominie.

Przedmiotem uzgodnienia jest:
 odc. K-1 - e2 - przewód energetyczno-sterowniczy wraz ze skrynką sterowniczą przepompowni
 odc. K-1 - k2 - przewód wentylacyjny wraz z wywiewką

Zakład Projektowania i Realizacji Inwestycji
KOMA s.c.
 91-420 Łódź, ul. Północna 27/29, pok. 111 tel/fax (42)630 04 84

Objekt: Przebudowa komór zbiorczych kanalizacji podziemnej K-1 w ul. Długiej i K-2 w ul. Mareckiej w Zielonce na pompownie ścieków sanitarnych	Treść rys: Projekt zagospodarowania Komora K-1	Rodzaj proj. PBW
proj. branża elektr. mgr inż. M. Simiński	LOD/1439/PWOE/10	Podpis
proj. branża sanit. inż. J. Kozłowski	GP II 460 - 8/76	Data 04. 2014
proj. branża sanit. mgr inż. B. Kozłowski	LOD/1541/PWOS/10	Skala 1:500
		Nr rys 1



STAROSTA WOŁOMIŃSKI

Na podstawie art. 28 ustawy z dnia 17 maja 1989 r. - Prawo geodezyjne i kartograficzne (t.j. Dz. U. z 2010 r. Nr 193, poz. 1287, z późn. zmianami) uzgodniłem użytkowanie projektowanych sieci uzbrojenia terenu w szczególności w części tekstowej opinii.

Uzgodnione użytkowanie sieci uzbrojenia terenu podlega wytyczeniu i geodezyjnej inwentaryzacji powołanym przez jednostki uprawnione do wykonywania prac geodezyjnych. W razie niezgodności realizacji projektu z uzgodnionym projektem inwestor zobowiązany jest przedłożyć do Powiatowego Ośrodka Dokumentacji Geodezyjnej i Kartograficznej w Wołominie plany pomiarów wykonawczych wskazujące organom administracji architektoniczno-budowlanej podmiotu użytkownika sieci uzbrojenia terenu zachowanie w terenie granic i punktów pomiarowych w odniesieniu do zmian w sprawie zmiany usytuowania sieci uzbrojenia terenu. Uzgodnienie sieci uzbrojenia terenu w przypadku, o którym mowa w art. 28 ustawy z dnia 17 maja 1989 r. - Prawo geodezyjne i kartograficzne (t.j. Dz. U. z 2010 r. Nr 193, poz. 1287, z późn. zmianami) zezwala na zgadzanie dokumentacji projektowej (Dz. U. z 2010 r. Nr 193, poz. 1287, z późn. zmianami).

Signt. opar: 978/2014 Wołomin dn. 21.09.2014 (wskazano)

Załącznik do decyzji (postanowienia) nr 125p/2014 z dnia 12.09.2014 r. znak WAB.6740.R.2.28.2014

Pomocnik: Ośrodek Dokumentacji Geodezyjnej i Kartograficznej w Wołominie

W niniejszym znacznym linia...
 dokonano aktualizacji treści mapy...
 Dokumentacja z pomiaru z 2013 r. z dnia 02.10.2013 r. pod nr KERK 041-318/13
 i zawieszono planowane pod nr...
 dnia 02.10.2013 r. z dnia 02.10.2013 r.

Starostwo Powiatowe w Wołominie
Zespół Uzgadniania
Dokumentacji Projektowej
05-200 Wołomin
ul. Powstańców 8
tel. 022-787-66-28

Wołomin dnia 27.05.2014

PODK.6630.855.2014

OPINIA 978/2014

Przedmiot opinii: wewnętrzna linia kablowa zasilająco-sterownicza ze skrzynką energetyczno-sterowniczą

Inwestor: PWiK Zielonka

Na wniosek z dnia: 2014.05.05

Data złożenia wniosku do Powiatowego Zespołu Uzgadniania Dokumentacji: 2014.05.09

Zgodnie z Ustawą z dnia 17 maja 1989 r. Prawo Geodezyjne i Kartograficzne (Dz. U. z 2010 r. Nr 193, poz.1287 z późn. zm.) Starosta Wołomiński **opiniuje pozytywnie** dokumentację projektową obiektu położonego w m. Zielonka, ul. Marecka, dz. 38/15 obr. 4-80-07

Uwagi i zalecenia jednostek opiniujących dokumentację projektowej:

1. Należy uzyskać decyzję na umieszczenie urządzenia w pasie drogowym od zarządzającego ulicą (drogą).
2. Przed przystąpieniem do robót należy uzyskać decyzję na zajęcie pasa drogowego od zarządzającego (zarządzających) ulicą (drogą).
3. Przed przystąpieniem do robót w pasie drogowym należy opracować projekt organizacji ruchu na czas budowy. Projekt uzgodnić z Powiatowym Inspektorem Ruchu Drogowego.

STAROSTWO
POWIATOWE W WOŁOMINIE
Wydział Budownictwa
05-200 Wołomin, ul. Gradyńskiego 3
tel. 787-43-01 w 106 114

Z up. Starosta Wołomińskiego
GEOD. TA POWIATOWY

Marcin Sosiński

1 zał. w 2 egz.

Sporządziła:

Mariola Łukasiewicz

STAROSTWO
POWIATOWE W WOŁOMINIE
Powiatowy Zespół Uzgadniania
Dokumentacji Projektowej
Sieci Uzbrojenia Terenu
05-200 Wołomin, ul. Powstańców 8

1. Opinia ważna jest przez okres 3 lat.

2. Zgodnie z Art. 27 Ustawy z dnia 17 maja 1989 r. Prawo Geodezyjne i Kartograficzne (Dz. U. z 2010 r. Nr 193, poz. 1287 z późn. zm.)

sieć uzbrojenia terenu podlega inwentaryzacji i ewidencji.

Investorzy są zobowiązani:

- zapewnić wyznaczenie i dokonanie pomiarów powykonawczych przez jedn. uprawnione do wykonywania prac geodezyjnych,
- pomiary powykonawcze sieci podziemnego uzbrojenia terenu, układanej w wykopach otwartych, należy wykonać przed ich zakryciem.

Postępowanie niezgodne z w/w przepisami, podlega karze grzywny, orzekanej na podstawie przepisów o postępowaniu w sprawach o wykroczeniach (Art. 48 ust. 1 pkt. 6 i ust. 2 Ustawy).

3. Integralną część opinii stanowi załącznik (załączniki) w postaci mapy (map) do celów projektowych z wskazanym usytuowaniem projektowanych sieci uzbrojenia terenu.

POWIATOWY OŚRODEK
TERRA
WYKONAWCZY
05-270 00 00
ul. 11-go Listopada 3
11-114

1. Tytuł mapy: Mapa do celów projektowych
2. Skala mapy: 1:500
3. Nazwa miejscowości: Zielonka
4. Identyfikator i nazwa jednostki ewidencyjnej: 0007 1 - 89 - 07
5. Identyfikator i nazwa obrębu ewidencyjnego: 0007 1 - 89 - 07
6. Imię i nazwisko lub nazwa podmiotu wykonującego: GUT Geodezyjne Urządzenie Terenów spółka cywilna, Robert i Mieczysław Gut, 05 - 220 Zielonka, ul. Wilsona 71, tel/fax 22 781 8513, Tel. 05 392 635, e-mail gut.rob@wp.pl, NIP 22-77-15-968, REGON 013117522, Robert Gut.
7. Imię i nazwisko, imię i nazwisko wicewiadcy, który sporządził mapę: Robert Gut, 1670-8802
8. Oznaczenie kancelarii geodezyjnej: Kancelaria geodezyjna KERG 041-319/13, ul. Pradzińskiego 3, tel 787.47.01 w. 106 107 110 112
9. Nazwa układu współrzędnych: Kronsztadt 86
10. Oznaczenie granicy obszaru, którego dotyczy opracowanie: 05 w. 106 107 110 112
11. Data opracowania mapy: 05 w. 106 107 110 112

Przedmiotem uzgodnienia jest:
 odc. K-2 - e1 - przewód energetyczno-sterowniczy
 wraz ze skrzynką sterowniczą przepompowni
 odc. K-2 - k1 - przewód wentylacyjny wraz z wywiewką

STAROSTWO POWIATOWE W WOŁOMINIE
Wydział Budownictwa
 05-200 Wołomin, ul. Pradzińskiego 3
 tel 787.47.01 w. 106 107 110 112

Załącznik do decyzji (postanowienia) nr 125 p/2014 z dnia 12.09.2014 znak W.40.6740.8.2.28.2014

Niniejszy wydruk mapy jest tożsamy z oryginałem mapy sytuacyjno-wysokościowej do celów projektowych w skali 1:500 zaewidencjonowanej w Powiatowym Ośrodku Dokumentacji Geodezyjnej i Kartograficznej w Wołominie dn. 02.10.2013r. pod nr KERG 041-319/13

Za zgodność z oryginałem: 10/1

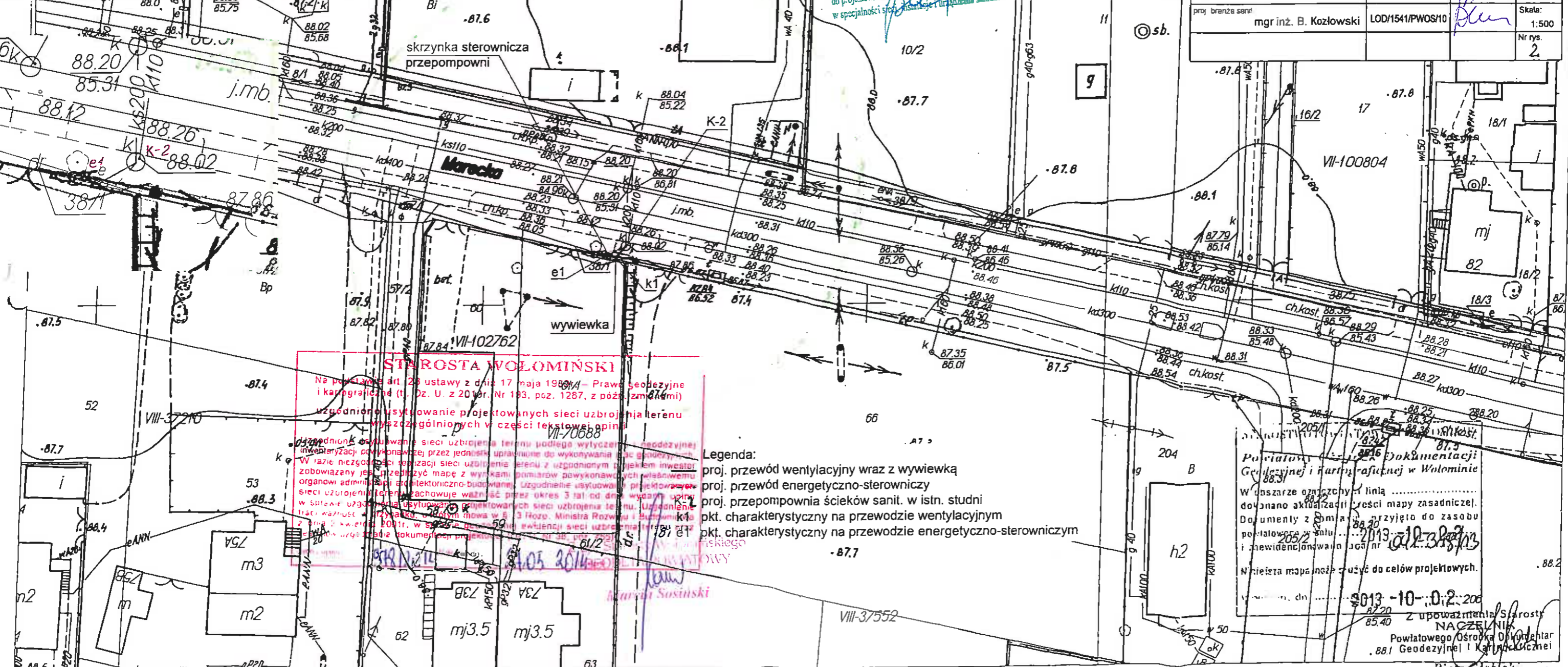
GLUEDATA SPRAWOZDANIOWY
 inż. Robert Gut
 Upr. MGR i Egr. 14740
 05 220 Zielonka, ul. Wilsona 71
 tel 0 22 781 8513-83

mgr inż. Bartłomiej Kozłowski
 upr. bud. nr LOD/1541/PWOS/10
 do projektowania i nadzoru nad robotami budowlаныmi w specjalności specjalistycznej - urządzenia sanitarne

Zgodnie z art. 18 ustawy z dnia 17.05.1989 r. - Prawo geodezyjne i kartograficzne (t.j. Dz. U. 1990 r. Nr 100, poz. 1086, ze zm.) rozpowszechnianie, rozprowadzanie oraz reprodukcję w celu rozpowszechniania i rozprowadzania niniejszej mapy wymaga zezwolenia Starosty Powiatu Wołomin.

Zakład Projektowania i Realizacji Inwestycji KOMAS c. 91-420 Łódź, ul. Północna 27/29, pok. 111 tel/fax (42)630 04 84		
Obiekt: Przebudowa komór zbiorczych kanalizacji podsiłnieniowej K-1 w ul. DREWACKIEJ i K-2 w ul. MARECKIEJ w Zielonce na pompownie ścieków sanitarnych	Treść rys.: Projekt zagospodarowania Komora K-2	Rodzaj proj. PBW
proj. branża elektr. mgr inż. M. Simiński	LOD/1439/PWOE/10	Upr. bud. Podpis
proj. branża sanit. inż. J. Kozłowski	GP II 460 - 8/76	Data: 04.2014
proj. branża sanit. mgr inż. B. Kozłowski	LOD/1541/PWOS/10	Skala: 1:500
		Nr rys. 2

Udano 01.06.2014 r. w sprawie: ...
 w księgach wieczystych w granicach ...
 budowlanej ma zas. ...
 - brak wewnętrzny ...
 standardów technicznych wykonywanych ...
 wysokościowych ...
 - rów do poziomu ...



STAROSTA WOŁOMIŃSKI
 Na podstawie art. 28 ustawy z dnia 17 maja 1989 r. - Prawo geodezyjne i kartograficzne (t.j. Dz. U. z 2010 r. Nr 193, poz. 1287, z późn. zm.)
 uzgodnione wystąpienie projektowanych sieci uzbrojenia terenu wyszczególnionych w części tekstowej opinii
 05/2014
 05.05.2014

- Legenda:
- proj. przewód wentylacyjny wraz z wywiewką
 - proj. przewód energetyczno-sterowniczy
 - proj. przepompownia ścieków sanit. w istn. studni
 - pkt. charakterystyczny na przewodzie wentylacyjnym
 - pkt. charakterystyczny na przewodzie energetyczno-sterowniczym

Powiatowy Ośrodek Dokumentacji Geodezyjnej i Kartograficznej w Wołominie
 W obszarze oznaczony linią ...
 dokonano aktualizacji części mapy zasadniczej.
 Dokumenty z dnia 02.10.2013r. przyjęto do zasobu powiatowego w celu ...
 i zaewidencjonowano pod nr ...
 Niniejsza mapa może być użyta do celów projektowych.
 2013-10-02-200
 Z upoważnienia Starosty
 NACZELNIK
 Powiatowego Ośrodka Dokumentacji
 Geodezyjnej i Kartograficznej
 Piotr Głębicki

**KOMA Zakład Projektowania i Realizacji
Inwestycji s.c. Jan Kozłowski
Bartłomiej Kozłowski, Katarzyna Kozłowska
91-420 Łódź, ul. Północna 27/29 p.111
tel./fax (42) 630-04-84
REG. 472062857. NIP 725-17-06-793**

Opinia geotechniczna

Oświadczam, że inwestycja polegająca na budowie wewnętrznych linii zasilających w energię elektryczną wraz ze skrzynką automatyki dla sieciowych przepompowni ścieków sanitarnych K-1 w ul. Drewnickiej i K-2 w ul. Mareckiej w Zielonce zaliczona jest do pierwszej kategorii geotechnicznej.

mgr inż. Michał Simiński
upr. LOD/1439/PWOE/10
Pracuje głównie z robotami
z ograniczoną odpowiedzialnością instalacyjną
w zakresie instalacji urządzeń elektrycznych
tel. 650 459 660

.....
mgr inż. Michał Simiński, upr. LOD/1439/PWOE/10