

**PROJEKTOWANIE I NADZOROWANIE SIECI I INSTALACJI
SANITARNYCH**

**mgr inż. Grażyna OŚKO, 05-230 Kobyłka
ul. Brzozowa 24 a, tel. 22 7860980**

Egz. nr**2**.....

PROJEKT BUDOWLANY

**BUDOWA SIECI KANALIZACJI DESZCZOWEJ NA
OSIEDLU MIESZKANIOWYM POLIGON W ZIELONCE**

**NA DZ. NR EW. 9/194, 9/230, 2 OBR. 5-50-01
JEDN. EW. 143404_1 Zielonka**

Branża: sanitarna

Kategoria obiektu budowlanego - XXVI

**Inwestor: Przedsiębiorstwo Wodociągów i Kanalizacji
w Zielonce Sp. z o.o.
ul. Literacka 20
05-220 Zielonka**

Imię i nazwisko	Uprawnienia	Data	Podpis
PROJEKTANT: mgr inż. Grażyna Ośko upr. proj. w specj. instalacyjno- inżynieryjnej w zakresie sieci sanitarnych	Wa – 507/94	Październik 2017	mgr inż. Grażyna Danuta Ośko Upr. bud. do proj. i kier. rob. bud. bez ograniczeń w specjalności instal. inżynieryjnej w zakresie sieci sanitarnych
SPRAWDZAJĄCY: mgr inż. Paweł Wysmułek upr. proj. w specj. instalacyjnej w zakresie sieci, instalacji i urządzeń cieplnych, wentylacyjnych, gazowych, wodociągowych i kanalizacyjnych	MAZ/0146/POOS/13		

mgr inż. Paweł Adam Wysmułek
Uprawnienia budowlane do projektowania
bez ograniczeń w specjalności
instalacyjnej w zakresie
sieci, instalacji i urządzeń cieplnych,
wentylacyjnych, gazowych, wodociągowych
i kanalizacyjnych
nr MAZ/0146/POOS/13

SPIS TREŚCI

L.p.	TYTUŁ STRONY	NUMER STRONY
CZĘŚĆ OGÓLNA		
1	Strona tytułowa	1
2	Spis treści	2
3	Opis, informacja dotycząca bezpieczeństwa i ochrony zdrowia, oświadczenie projektanta	3-12
4	Uprawnienia i zaświadczenia z MOIIB	13-16
CZĘŚĆ GRAFICZNA		
5	Projekt zagospodarowania terenu	17
6	Profil podłużny kanału deszczowego	18
7	Schemat ułożenia rury PVC	19
8	Schemat studni żelbetowej rewizyjnej (osadnikowej)	20
9	Schemat deszczowego wpustu ulicznego	21
DOKUMENTY		
10	Protokół z narady koordynacyjnej z dnia 23.08.2017 r.	22
11	Załącznik mapowy do protokołu z narady koordynacyjnej	23
12	Wypis i wyrys z miejscowego planu zagospodarowania przestrzennego	24-31
13	Warunki formalne i techniczne do opracowania dokumentacji projektowej	32
14	Opinia geotechniczna, dokumentacja badań geotechnicznych, projekt geotechniczny	33-45
15	Zgoda Gminy Zielonka na lokalizację w drogach gminnych – pismo WIZ.7230.183.2017	46-47

I. O P I S

1. Wiadomości wstępne.

1.1. Podstawa opracowania.

Projekt budowlany dotyczący budowy sieci kanalizacji deszczowej w celu odprowadzenia wód opadowych i roztopowych z powierzchni działek nr ew. 9/194, 9/230, 2 obr. 5-50-01 w Zielonce na osiedlu mieszkaniowym Poligon został opracowany na zlecenie Przedsiębiorstwa Wodociągów i Kanalizacji w Zielonce Sp. z o.o. przez firmę Projektowanie i Nadzorowanie Sieci i Instalacji Sanitarnych z siedzibą w Kobyłce przy ul. Brzozowej 24 A.

1.2. Zakres inwestycji.

Wody opadowe i roztopowe z terenu zlewni przedmiotowych działek odprowadzane będą do kanału deszczowego Dn 350 mm w ul. Wojska Polskiego, poprzez projektowaną studnię włączeniową (S1) na dz. nr ew. 2 obr. 5-50-01.

Projekt budowlany opracowany został w celu uzyskania pozwolenia na budowę sieci kanalizacji deszczowej i obejmuje:

- dane ogólne o planowanej inwestycji,
- charakterystykę rozwiązań projektowych,
- uwagi ogólne odnośnie wykonawstwa i udzielenia pozwolenia na budowę.

Organem właściwym do wydania decyzji o pozwoleniu na budowę jest Starosta Powiatu Wołomińskiego

1.3. Obowiązujące akty prawne.

Podstawowym aktem prawnym regulującym zagadnienia związane z przedmiotową inwestycją jest ustawa z dnia 7 lipca 1994 r. - Prawo budowlane (tekst jednolity).

1.4. Wykorzystane materiały.

Przy opracowaniu niniejszego projektu budowlanego wykorzystano następujące materiały:

- mapy geodezyjne,
- wypis z miejscowego planu zagospodarowania przestrzennego miasta Zielonka,
- informacje uzyskane w Urzędzie Miasta Zielonka,
- informacje uzyskane w PWiK w Zielonce Sp. z o.o.,
- dane zebrane w trakcie przeprowadzonych wizji terenowych;
- obowiązujące przepisy prawne, normatywy techniczne, literaturę fachową,
- wypis z rejestru gruntów,
- badania geotechniczne,
- inne.

2. Lokalizacja inwestycji.

Lokalizację inwestycji wskazuje mapa poglądowa umieszczona na projekcie zagospodarowania terenu. Inwestycja realizowana będzie na terenie osiedla mieszkaniowego POLIGON w Zielonce w części sąsiadującej z ul. Wojska Polskiego.

Przeznaczenie przedmiotowego terenu, zawarte jest w wypisie z miejscowego planu zagospodarowania przestrzennego miasta Zielonka. Działki, na których planowana jest budowa

kanalizacji deszczowej stanowią drogi (1KDZ , 24KDD) oraz teren zabudowy mieszkaniowej wielorodzinnej (9-MW).

Stan prawny terenu w zasięgu oddziaływania projektowanej kanalizacji deszczowej:

- w zasięgu bezpośredniego oddziaływania planowanego zamierzenia związanego z budową kanalizacji deszczowej znajdują się fragmenty działek o nr ew.:

- 9/194, 9/230 i 2 obr. 5-50-01.

Warunki gruntowo – wodne, przedstawione zostały na załączonej do projektu dokumentacji geotechnicznej. Zgodnie z dokumentacją geotechniczną warunki geotechniczne można uznać jako proste, a projektowaną inwestycję należy zaliczyć do drugiej kategorii geotechnicznej.

3. Sieć i urządzenia kanalizacji deszczowej.

Zestawienie kanałów grawitacyjnych (projektowanych)

- Dz - 250 mm PVC kl. SN8 (8 kN/m²) – 37 m,
- Dz - 250 mm PVC kl. SN12 (8 kN/m²) – 20 m,

Zestawienie studni rewizyjno – osadnikowych (projektowanych)

- Studnie Ø 1200 mm – 3 szt.,

Zestawienie ulicznych wpustów deszczowych Ø 500 mm (projektowanych do przebudowy)

- Wpusty deszczowe – 1 szt.

Zestawienie przykanalików deszczowych Ø 160 mm (projektowanych)

- Przykanaliki Ø 160 mm - 2, 5 m.

3.1. Bilans ilości ścieków opadowych i roztopowych odprowadzanych z terenu zlewni

Ilość wód deszczowych ze zlewni - obliczono ze wzoru:

$$Q = \psi \times q \times F \times \varphi \quad [l/s]$$

Gdzie:

Q – ilość wód maksymalna ze zlewni skanalizowanej,

ψ – współczynnik spływu powierzchniowego dla:

- nawierzchnia asfaltowa - 0,85,

- teren zielony -- 0,10

q – natężenie deszczu miarodajnego [l/(s,ha)] – 130 l/s ha,

F_a – powierzchnia zlewni asfaltowej [ha] - 0,03 ha

F_z - powierzchnia terenu zielonego [ha] - 0,01

φ - współczynnik opóźnienia zależny od kształtu i spadcu zlewni dla F < 1 ha = 1,00.

$$Q = 3,64 \text{ l/s}$$

3.2. Studnie rewizyjno – osadnikowe

Studnie rewizyjno – osadnikowe \varnothing 1200 mm należy wykonać, jako budowle prefabrykowane z kęgów betonowych \varnothing 1200 mm. Studnie przykryte będą płytą nadsudzienną i włazem żeliwnym typu ciężkiego D400. Wyregulowanie wysokości studni do terenu należy dokonać przy użyciu regulacyjnych pierścieni dystansowych. Studnie należy wyposażyć we włazy żeliwne typu ciężkiego - D 400. Zewnętrzne ściany studni należy zabezpieczyć masą bitumiczną. Włazy studni powinny licować z nawierzchnią utwardzoną (jezdnią) ulicy. Rzędne włazu należy dostosować do aktualnego stanu wysokościowego (niwelety) drogi. W miejsce kinet należy zastosować osadniki o wysokości 0,5 m.

3.3. Deszczowy wpust uliczny Dn 500 mm - do przebudowy.

Wpust deszczowy, typowy, betonowy \varnothing 500 mm z osadnikiem.

3.4. Eksploatacja kanalizacji deszczowej.

Eksploatacja kanalizacji deszczowej powinna m.in. obejmować :

1. Systematyczne kontrolowanie studni rewizyjno – osadnikowych i kanałów,
2. Usuwanie zgromadzonego szlamu i zawiesin oraz piasku ze studni rewizyjno – osadnikowych, oraz deszczowego wpustu ulicznego przez specjalistyczną firmę mająca możliwość utylizacji odpadów niebezpiecznych.
3. Niedopuszczalne jest wprowadzanie do sieci kanalizacji deszczowej innych ścieków, poza wodami opadowymi i roztopowym.

3.5. Jakość wód deszczowych.

Odprowadzane wody deszczowe będą spełniały normy określone w rozporządzeniu Ministra Środowiska z dnia 24 lipca 2006 r. w sprawie warunków, jakie należy spełnić przy wprowadzaniu ścieków do wód lub do ziemi oraz w sprawie substancji szczególnie szkodliwych dla środowiska wodnego (Dz.U. z dnia 31 lipca 2006 r.) z uwagi na to, że projektowany kanał deszczowy stanowi element systemu odprowadzania wody deszczowej z fragmentu miasta Zielonka, a przed wylotem do odbiornika system posiada zestaw urządzeń podczyszczających. Istotne jest również zastosowanie w projekcie osadników w studniach rewizyjnych.

4. Informacja o formach ochrony przyrody w zasięgu Inwestycji i istniejącej zieleni.

Na przedmiotowym terenie objętym niniejszym opracowaniem projektowym, w zasięgu oddziaływania projektowanych urządzeń kanalizacji deszczowej nie występują formy ochrony przyrody utworzone lub ustanowione na podstawie ustawy z dnia 16 kwietnia 2004 r. o ochronie przyrody. W trakcie wykonywania inwestycji roślinność w sąsiedztwie inwestycji należy zabezpieczyć przed uszkodzeniami, a w szczególności zapewnić podlewanie w czasie odwadniania wykopu. Inwestycja nie narusza istniejącej struktury zieleni miejskiej. Drzewa w pobliżu wykopów należy zabezpieczyć ekranami z desek. Prace ziemne w pobliżu drzew i w zasięgu ich korony należy wykonywać ręcznie bez naruszania i uszkodzania systemu korzeniowego. Kolidujące z usytuowaniem kanału deszczowego drzewo przy ul. Wojska Polskiego zostanie usunięte na podstawie wydanej przez Starostę Wołomińskiego decyzji administracyjnej.

5. Zagospodarowanie urobku ziemnego z wykopów i innych odpadów.

Wielkość mas ziemnych powstała w wyniku robót kanalizacyjnych (w wyniku wykopu pod studnie, separator i kanały) będzie niewielka i należy ją zagospodarować częściowo na terenie inwestycji, a częściowo wywieźć w miejsce ustalone z inwestorem i właścicielem terenu. Inne odpady budowlane należy gromadzić w pojemniku na odpady i po zakończeniu robót wywieźć na

składowisko odpadów. Odpady spełniające warunki surowców wtórnych należy po segregacji przekazać do segregowani odpadów.

6. Uwagi dla inwestora i wykonawcy, odbiór robót.

Wytyczne trasy sieci kanalizacji deszczowej oraz wykonanie pomiarów wysokościowych należy zlecić uprawnionemu geodecie. Budowę należy rozpocząć od zastabilizowania punktów węzłowych zgodnie z PN-81/B-03020 – Grunty budowlane, posadowienie bezpośrednie budowli. Obliczenia statyczne i projektowanie. Budowę należy prowadzić w temperaturze zewnętrznej w granicach 0° C - 35° C.

Przed rozpoczęciem robót należy uzyskać zezwolenie na wejście w pas drogowy – ul. Wojska Polskiego. O rozpoczęciu robót należy powiadomić instytucje branżowe – zarządzające uzbrojeniem technicznym w granicach prowadzonej inwestycji.

Kolizje z istniejącym uzbrojeniem terenu należy zabezpieczyć stosownie do zaleceń nadzoru odpowiednich służb. Przy skrzyżowaniu z istniejącymi urządzeniami prace ziemne należy prowadzić ręcznie, ze szczególną ostrożnością. Nie wyklucza się możliwości istnienia w terenie urządzeń podziemnych nie naniesionych na mapie sytuacyjno - wysokościowej.

Realizując roboty ziemne i budowlane przy budowie projektowanej sieci kanalizacji deszczowej w ul. Słonecznej może zaistnieć konieczność odwadniania wykopów. Odwodnienie należy wykonać za pomocą odwodnienia igłofiltrami. Odwodnienie będzie krótkotrwałe i wyłącznie na czas montażu (posadowienia odcinka kanału deszczowego). Nie będzie powodować trwałego obniżenia linii depresji, tym również jej wyjścia poza teren, na który Inwestor posiada prawo dysponowania gruntem. Nie jest wymagane sporządzenie na okoliczność odwodnienia wykopów - operatu wodnoprawnego.

Odprowadzenie wody z odwodnienia nastąpi do kanału deszczowego w ul. Wojska Polskiego. Kanały i budowle należy wykonać zachowując przepisy b.h.p. Niewielkie ilości mas ziemnych z wykopów pod kanalizację należy zagospodarować w uzgodnieniu z Gminą Zielonka.

Przy posadowieniu kanału i studni w gruntach spoistych, należy zastosować warstwę podbudowy żwirowo-piaskowej o grubości 20 cm z zagęszczeniem do $I_s = 0,97$. Grunt spoisty pochodzący z wykopów należy całkowicie usunąć i zagospodarować, a do zasypki dowieść grunt niespoisty (piasek) spełniający wymagania PN-74/B-02480.

Po wykonaniu robót należy wykonać monitoring tj. inspekcję kamerą inspekcyjną. Przed kamerowaniem należy oczyścić kanał i studnie z odpadów , piasku i innych pozostałości i przeplukać sieć z użyciem samochodu asenizacyjnego WUKO.

Odbioru robót należy przeprowadzić próbę szczelności na eksfiltrację i infiltrację z użyciem wody lub powietrza , wg. EN 1610. Przewody z rur kanalizacyjnych , grawitacyjnych poddaje się próbie ciśnienia 3,0 m.sł. wody.

Uwagi:

- 1/ Nie wyklucza się możliwości istnienia w terenie urządzeń podziemnych nie naniesionych na mapie sytuacyjno – wysokościowej. Wykonawca przed przystąpieniem do robót powinien dokładnie zapoznać się z terenem robót;
- 2/ W rejonie skrzyżowań z urządzeniami podziemnymi, prace ziemne należy prowadzić ostrożnie, pod nadzorem przedstawiciela instytucji branżowej, lokalizując urządzenie przez jego ręczne odkopanie;
- 3/ Roboty należy prowadzić przy niskim zwierciadle wód gruntowych.

7. Istotne elementy inwestycji (obiektu budowlanego)

- Przedmiotem inwestycji jest budowa kanalizacji deszczowej na fragmentach działek o nr ew. 9/194, 9/230, 2 obr. 5-50-01 w Zielonce na osiedlu mieszkaniowym Poligon,
- Inwestycja zlokalizowana jest częściowo w terenie drogi gminnej – ul. Wojska Polskiego i wewnętrznej drodze osiedlowej (dz. nr ew. – 9/230), stanowiącej własność Gminy Zielonka oraz na działce stanowiącej własność członków Wspólnoty Mieszkaniowej.

- W bezpośrednim sąsiedztwie inwestycji istnieją zgodnie z aktualną mapą wysokościowo – sytuacyjną do celów projektowych, urządzenia technicznego uzbrojenia terenu.
- W zakres inwestycji wchodzi budowa kanałów deszczowych o średnicy zewnętrznej od 160 mm do 250 mm z rur PVC SN 8 i SN 12, deszczowego wpustu ulicznego \varnothing 500 mm, oraz studni rewizyjno - osadnikowych o średnicy 1200 mm,
- Projektowana inwestycja (kanały i budowle) będzie zajmowała powierzchnię około ~ 0,009 ha.
- Dla realizacji inwestycji nie jest wymagana decyzja o lokalizacji inwestycji celu publicznego z uwagi na obowiązujący miejscowy plan zagospodarowania przestrzennego.
- Na terenie inwestycji nie występują obiekty i tereny objęte ochroną w zakresie ochrony dziedzictwa kulturowego i zabytków, dóbr kultury współczesnej oraz środowiska naturalnego.
- Teren inwestycji nie znajduje się w granicach terenu górniczego.
- Projektowana kanalizacja będzie służyła do odprowadzania powierzchniowej wody opadowej i roztopowej.
- Inwestycja nie jest zaliczana do zagrażających środowisku oraz higienie i zdrowiu użytkowników.
- Brak jest innych danych wynikających ze specyfikacji, charakteru i stopnia skomplikowania obiektu budowlanego, budowy kanału deszczowych sieci kanalizacji deszczowej, które miałyby istotny wpływ na środowisko, teren i otoczenie.
- Odbiornikiem wód deszczowych jest kanalizacja deszczowa w ul. Wojska Polskiego.

8. Informacja o obszarze oddziaływania obiektu

Zgodnie z Prawem budowlanym (Dz. U. Z 2013 r. poz. 1409 z późn. zm.) art. 34 ust. 3 pkt 5 oraz art. 20 ust. 1 pkt 1c oraz rozporządzeniem Ministra Transportu, Budownictwa i Gospodarki Morskiej w sprawie szczegółowego zakresu i formy projektu budowlanego (Dz. U. z 2012 r. poz. 462) ze zmianami (Dz. U. z 2013 r. poz. 762 i Dz. U. z 2015 r. poz. 1554), określono obszar oddziaływania obiektu poprzez:

- a. Analizę projektowanych obiektów,
- b. Analizę uwarunkowań formalno – prawnych,
- c. Analizę uwarunkowań związanych z istniejącym zagospodarowaniem terenu.
- d. Określenie obszaru oddziaływania obiektu.

8.1. Analiza obiektu

Obszar inwestycji położony jest na terenie zabudowanym, zagospodarowanym.

- Oddziaływanie w zakresie bryły:
Nie dotyczy.
- Nasłonecznienie:
Z uwagi na lokalizację urządzeń kanalizacyjnych pod powierzchnią terenu nie ma konieczności zapewnienia oświetlenia dziennego.
- Zacienienie:
Z uwagi na lokalizację urządzeń kanalizacyjnych pod powierzchnią terenu stwierdza się, że projektowane obiekty nie będą zacieniały nieruchomości sąsiednich oraz innych obiektów kubaturowych.
- Przesłanianie:
Z uwagi na lokalizację urządzeń kanalizacyjnych pod powierzchnią terenu, stwierdza się, że projektowane obiekty nie spowodują występowania zjawiska przesłaniania w odniesieniu do najbliższej położonych części istniejących na przedmiotowych działkach i nieruchomościach sąsiednich zabudowy.

8.2. Analiza uwarunkowań formalno - prawnych

Przewiduje się uporządkowanie terenu po wykonaniu robót budowlanych objętych dokumentacją projektową. Nie planuje się montażu urządzeń rekreacyjnych i innych elementów małej architektury, dla których mają zastosowanie przepisy techniczno – budowlane. Planowana inwestycja nie stwarza zagrożeń pożarowych oraz nie powoduje ograniczeń w ewentualnym zagospodarowaniu lub zabudowie działek sąsiednich.

8.3. Analiza uwarunkowań związanych z istniejącym zagospodarowaniem terenu.

Ograniczenia stanu istniejącego w zakresie zapisów planu zagospodarowania przestrzennego - stwierdza się, że w najbliższym sąsiedztwie planowanej inwestycji nie występują ograniczenia w zabudowie i zagospodarowaniu terenu wynikających z ogólnego przeznaczenia terenu inwestycji i sąsiednich nieruchomości gruntowych.

Ograniczenia stanu istniejącego w zakresie infrastruktury technicznej – z uwagi na skalę zagospodarowania inwestycji i jego sąsiedztwa w zakresie infrastruktury technicznej i strefy uciążliwości w/wym. elementów w odniesieniu do obiektów kubaturowych, stwierdza się brak ograniczeń zabudowy i zagospodarowania terenu wynikających bezpośrednio z zakresu planowanej inwestycji.

8.4. Określenie obszaru oddziaływania obiektu.

Inwestycja nie powoduje ograniczeń zabudowy terenów sąsiednich. Odprowadzanie wód deszczowych nastąpi do istniejącego kolektora deszczowego \varnothing 350 mm w ul. Wojska Polskiego. Zasięg obszaru oddziaływania inwestycji polegającej na budowie kanalizacji deszczowej mieści się w granicach działek

9/194	obr. 5-50-01 Zielonka
9/230	
2	

Przepisem prawa mającym zastosowanie w interpretacji obszaru oddziaływania niniejszego obiektu jest ustawa z dnia 18 lipca 2001 r. Prawo wodne (Dz.U. Nr 115, poz. 1229 z późn. zm.) i ustawa o planowaniu i zagospodarowaniu przestrzennym tj. (Dz. U. z 2015 r. poz. 199).

Obszar oddziaływania inwestycji (obiektu) ogranicza się zatem do pasa drogowego ul. Wojska Polskiego i terenu działek nr ew. 9/194 i 9/230. Inwestycja nie powoduje ograniczeń zabudowy terenów sąsiednich. Granica zasięgu oddziaływania zamierzenia budowlanego przedstawiona została na projekcie zagospodarowania terenu. Wykaz działek o obszarze oddziaływania przedstawiono w powyższej tabeli.

Obiekt (zamierzenie budowlane) po wybudowaniu nie będzie narażony na czynniki utrudniające jego eksploatację, nie będzie powodować ograniczeń i oddziaływać niekorzystnie na tereny sąsiednie oraz nie naruszy interesów osób trzecich, a budowa kanalizacji nie wpłynie na dostęp do drogi publicznej.

II. INFORMACJA DOTYCZĄCA BEZPIECZEŃSTWA I OCHRONY ZDROWIA

Wykonanie robót:

- rurociągi - wykopy wąskoprzestrzenne, szalowane o głębokości do 1,5 m,
- studnie – wykopy szerokoprzestrzenne szalowane o głębokości do 2,0 m

Wykaz istniejących obiektów budowlanych.

Na omawianym terenie bezpośrednio w miejscu wbudowania rurociągu i budowli zgodnie z mapą sytuacyjną do celów projektowych, występuje uzbrojenie podziemne. Na mapie zaznaczona jest trasa:

- wodociągu w,

- kanału sanitarnego – ks 200,
- kanał ciepłowniczy – 2 x Ca100,
- przewodu gazowego g,
- ziemnej i napowietrznej linii elektroenergetycznej i teletechnicznej.

Elementy mogące stwarzać zagrożenie bezpieczeństwa.

Zagrożenie bezpieczeństwa i zdrowia ludzi może wystąpić w czasie następujących robót:

- wykonywanie robót ziemnych,
- praca na dnie wykopu,
- transport materiałów do miejsca ich wbudowania,
- wykonanie tymczasowych podłączeń elektrycznych.

Oprócz zagrożeń życia i zdrowia mogą wystąpić okresowe uciążliwości wywołane prowadzeniem robót, do których należą:

- wzrost zapylenia wywołany w czasie wykonywania wykopów, składowania i transportu urobku,
- hałas pochodzący od środków transportu, maszyn budowlanych, urządzeń i elektronarzędzi.

Wskazania dotyczące przewidywanych zagrożeń.

Ryzyko powstania zagrożenia bezpieczeństwa i zdrowia ludzi może nastąpić podczas wykonywania robót ziemnych, takich jak:

- a) wykopy otwarte rurociągi i studnie,
- b) roboty wykonywane przy użyciu dźwigu i koparki - osunięcie skarpy,
- c) roboty związane z zagęszczaniem gruntu,
- d) składowanie, transport i montaż materiałów budowlanych,

ponadto zagrożenia mogą być następstwem:

- e) nie przestrzegania przez wykonawcę obowiązujących przepisów odnośnie robót budowlano-demontażowych,
- f) nie stosowania niezbędnych zabezpieczeń i reżimu technologicznego,
- g) lekceważenia przepisów bhp przez ekipę wykonawcy,
- h) braku badań lekarskich i szkoleń okresowych pracowników,
- i) pośpiechu wykonawcy, nieuzasadnionej oszczędności i braku wyobraźni,
- j) nie zachowania elementarnej ostrożności przez osoby postronne, mogące znaleźć się w rejonie frontu robót.

Środki techniczne i organizacyjne zapobiegające niebezpieczeństwom.

Budowa projektowanej inwestycji winna być realizowana w sposób minimalizujący wystąpienia zagrożeń dla bezpieczeństwa i zdrowia zarówno pracowników budowy oraz wszelkich osób mogących znajdować się w tym rejonie.

Przed przystąpieniem do wykonywania robót należy:

- określić w „Planie bezpieczeństwa i ochrony zdrowia” opracowanym przez kierownika budowy, zabezpieczenie ludzi przed zagrożeniami wynikającymi z realizacji przedmiotowej inwestycji,
- plac budowy należy zorganizować z uwzględnieniem zasad bezpieczeństwa i ochrony zdrowia,
- praca winna być zorganizowana w sposób uniemożliwiający kolizje stanowisk roboczych i stanowisk materiałów,
- drogi w rejonie prowadzonych robót winny zapewnić bezpieczną komunikację i dowóz materiałów bez zagrożenia dla pracowników budowy i okolicznych mieszkańców,
- należy sprawdzić, czy urządzenia podlegające dopuszczeniu przez Inspektorat Dozoru Technicznego posiadają stosowne paszporty i świadectwa,
- dokładnie ustalić z nadzorem technicznym miejsce i sposób prowadzenia robót, aby uniknąć kolizji z trasami instalacji, urządzeń podziemnych i nadziemnych,
- oznakować dokładnie trasy instalacji i urządzeń podziemnych oraz określić bezpieczną odległość pracy.

W trakcie trwania robót należy przestrzegać następujących zasad:

- b) wykopy liniowe lub obiektowe powinny być:

- wyposażone w bezpieczne zejście lub drabiny wystawione 75 cm poza krawędź wykopu,
 - zabezpieczone barierkami posiadającymi balustrady o wysokości 1,1 m nad terenem, umieszczonymi min. 1,0 m od krawędzi wykopu i oznakowane,
 - wykopy w czasie prowadzenia prac i w czasie przerw w wykonywaniu robót winny być odpowiednio zabezpieczone,
 - przy każdym wznowieniu robót po przerwie lub po intensywnych opadach atmosferycznych, przed zejściem do wykopu, należy sprawdzić stan umocnienia ścian wykopu,
- c) przy robotach wykonywanych przy użyciu koparki lub dźwigu należy zwracać uwagę na to czy:
- nie tworzą się nawisy lub czy skarpa nie jest podkopywana,
 - nie tworzy się niebezpieczeństwo osunięcia się skarpy urobku lub niebezpieczeństwo upadku urobku bądź pojemnika, na pracownika przebywającego wewnątrz wykopu,
 - podwozie maszyny pracującej nie jest ustawione zbyt blisko krawędzi wykopu, co może spowodować osunięcie się gruntu,
 - pojazdy i maszyny robocze oraz urządzenia stosowane przez wykonawcę posiadają świadectwa homologacji, znaki bezpieczeństwa oraz niezbędne atesty i certyfikaty,
 - sprzęt używany przy budowie jest prawidłowo konserwowany i poddawany okresowym przeglądom,
- d) przy robotach związanych z przemieszczaniem i zagęszczaniem gruntu należy uważać na to czy:
- przy odpajaniu i przemieszczaniu gruntu sprzętem mechanicznym nie występuje ryzyko zagrożenia bezpieczeństwa przebywających w sąsiedztwie pracowników,
 - w wyniku prowadzonych prac nie tworzą się nawisy gruntu oraz możliwości podkopania skarpy,
 - urządzenia służące do zagęszczania są sprawne technicznie,
- e) składowanie, transport i montaż materiałów budowlanych:
- urobek powstały podczas wykonywania wykopów należy składować w odległości nie mniejszej niż 1,5 m od krawędzi wykopu obudowanego,
 - elementy składowe powinny być odpowiednio zabezpieczone przed osunięciem składowanej przyzmy i przygnieciem osób znajdujących się w pobliżu składowiska,
 - materiały budowlane powinny być zabezpieczone podczas transportu tak, aby nie spowodować zagrożenia zdrowia i życia osób znajdujących się w pobliżu środka transportu,
 - roboty budowlano-montażowe należy wykonywać zgodnie z dokumentacją techniczną i sztuką budowlaną pod nadzorem instytucji określonych w projekcie,
- f) roboty wykonywane pod lub w pobliżu przewodów energetycznych w odległości liczonej poziomo od skrajnych przewodów mniejszej niż:
- 3,0 m- dla linii o napięciu znamionowym nieprzekraczającym 1 kV,
 - 5,0 m- dla linii o napięciu znamionowym powyżej 1 kV, lecz nieprzekraczającym 15 kV,
 - 10 m - dla linii powyżej 15 kV, lecz nieprzekraczającej 30 kV,
 - 15 m - dla linii powyżej 30 kV, lecz nieprzekraczającym 110 kV,
 - 30 m - dla linii powyżej 110 kV.
- mogą być prowadzone wyłącznie po wykonaniu przez kierownika budowy planu bezpieczeństwa i ochrony zdrowia i na podstawie Instrukcji Bezpiecznego Wykonywania Robót (IBWR) stanowiącej załącznik do planu bezpieczeństwa i ochrony zdrowia (planu BIOZ) oraz po zapoznaniu się przez kierownika budowy z pisemnymi wytycznymi i uwagami uzyskanymi od eksploatatora sieci energetycznej (lokalnego dostawcy energii elektrycznej - zakładu energetycznego lub ogólnokrajowej firmy energetycznej) o linii przesyłowej pod napięciem znajdującej się w pobliżu prac budowlanych. Firmy elektroenergetyczne powinny udzielić bezpłatnie informacji i porad w sprawie środków ostrożności i bezpiecznych metod pracy w pobliżu napowietrznych przewodów energetycznych. Kierownik budowy powinien znać maksymalną wysokość i maksymalny zasięg w pionie maszyn budowlanych używanych w trakcie realizacji robót budowlanych. Każda osoba pracująca z wykorzystaniem maszyn lub sprzętu w pobliżu napowietrznych linii energetycznych musi znać zagrożenia związane z takimi liniami, niezbędne środki ostrożności i sposoby postępowania w razie dotknięcia przewodów.
- g) roboty wykonywane w pobliżu przewodu energetycznego 110 kV:
- prace budowlane należy prowadzić przy wykorzystaniu urządzeń przeladunkowych, dźwignic itp. o stałym miejscu lokalizacji, przy czym należy zachować strefę bezpieczeństwa minimum - 10 m dla zbliżania się urządzeń i ładunków. Ponadto należy zachować bezpieczną odległość to

znaczy taką w której w przypadku przewrócenia się urządzenia bądź maszyny nie dotknie ona w/w linii;

- prace pod linią 110 kV jak i w odległości 10 m w bok od skrajnych przewodów linii należy prowadzić metodą tradycyjną bez użycia urządzeń przeladunkowych, dźwignic, olinowanego sprzętu mechanicznego i.t.p.,
- należy zachować odległość minimum 7 m od przewodu 110 kV, aby nie przekroczyć stery bezpieczeństwa w przypadku operowania długimi przedmiotami (deski, rury, łaty itp.) w czasie wykonywania robót. Strefa ta nie może być naruszona przez najbardziej wysuniętą część ciała pracownika, trzymane przez niego narzędzia lub inne elementy;
- na placu budowy nie można lokalizować materiałów wybuchowych i substancji palnych;
- nie wolno prowadzić wykopów w odległości mniejszej niż 10 m od stopy nogi słupa energetycznego linii wysokiego napięcia.
- w przypadku wykorzystania rusztowań i pomostów roboczych oraz innych elementów metalowych w odległości mniejszej niż 14,5 m od przewodu linii 110 kV należy je bezwzględnie w czasie wykonywania robót uziemić tak aby uniknąć przepływu prądu.

g) problemy z prowadzeniem prac przy elektroenergetycznych liniach napowietrznych

Podczas prowadzenia robót w pobliżu elektroenergetycznych linii napowietrznych można spotkać się z następującymi trudnościami i niebezpiecznymi sytuacjami:

- trudność w ocenie odległości pomiędzy wysięgnikiem a przewodami z punktu widzenia osoby siedzącej w kabinie sterowniczej, np. dźwigu, koparki,
- niekontrolowane kołysanie wysięgnika podczas pracy koparki na nierównym terenie,
- niekontrolowane wychylanie ładunku podczas przenoszenia go za pomocą dźwigu,
- przeoczenie niebezpieczeństwa zbliżania się do przewodów przez osoby obsługujące rusztowanie wyciągowe,
- skupienie kierującego maszyną podczas rozładunku wywrotki lub w trakcie podnoszenia/przenoszenia ładunków na tych właśnie czynnościach i zmniejszenie uwagi nad zawieszonymi ponad nim przewodami linii elektroenergetycznej.

h) szczególne środki zaradcze

W przypadku, gdy konieczne jest prowadzenie robót w bezpośredniej bliskości przewodów, należy przedsięwziąć następujące kroki, by nie doszło do przekroczenia odległości gwarantującej bezpieczeństwo:

- zapewnienie stałej kontroli specjalisty z dziedziny elektroenergetyki lub przynajmniej osoby przeszkolonej z zakresu wiedzy elektrotechnicznej, która nie bierze bezpośredniego udziału w robotach, a jedynie czuwa nad ich prawidłowym przebiegiem biorąc odpowiedzialność za bezpieczeństwo na obszarze objętym robotami,
- stawianie zapór zapewniających zachowanie odległości bezpieczeństwa oraz montaż dodatkowych lamp ostrzegawczych,
- stawianie oznakowań limitu wysokości wykonywanych prac przed przewodami napowietrznymi i za nimi,
- ustawienie wokół przewodów rusztowania ochronnego (tylko przy wyłączonym napięciu i pod nadzorem przedstawiciela RWE),
- ograniczenie zasięgu obrotu dźwigu.

W przypadku, gdy nie ma możliwości zastosowania się do powyższych zasad, należy skontaktować się ze służbami administratora (eksploatatora) sieci.

Wskazania instruktazu pracowników.

W celu zapewnienia należytego bezpieczeństwa i ochrony pracowników budowy należy przestrzegać następujących zasad:

- do pracy mogą być dopuszczeni wyłącznie pracownicy posiadający aktualne badania lekarskie,
- wszyscy pracownicy powinni być przeszkoleni w zakresie ogólnych zasad bezpieczeństwa i higieny pracy z częstotliwością wynikającą z przepisów prawa oraz winni uzyskać wyczerpujący instruktaż na stanowisku pracy,
- każdy pracownik winien posiadać kartę szkoleń stanowiskowych, która obejmuje także zakończone egzaminami sprawdzającymi szkolenia okresowe,

- do prac wymagających specjalnych kwalifikacji i uprawnień kierownictwo robót może skierować tylko tych pracowników, którzy spełniają te wymagania,
- pracownicy winni być wyposażeni w odzież roboczą i ochronną, obuwie robocze i sprzęt ochrony osobistej,
- odzież winna być odpowiednia do warunków klimatycznych i pogodowych, a sprzęt ochronny – do charakteru wykonywanej pracy.

Podstawy prawne sporządzania „Planu BIOZ”.

- Ustawa z dn. 07.07.2003 r. – Prawo Budowlane (tekst jednolity Dz. U. nr 89, poz. 414).
- Rozporządzenie Ministra Infrastruktury z dn. 06.02.2003 w sprawie bezpieczeństwa i higieny pracy podczas wykonywania robót budowlanych (Dz.U. nr 47/03 poz. 401).
- Dz.U. nr 120, poz. 1126 z 23.06.2003 w sprawie informacji dotyczącej bezpieczeństwa i ochrony zdrowia oraz planu bezpieczeństwa i ochrony zdrowia.
- Dz.U. nr 120, poz. 1133 z 03.07.2003 w sprawie szczegółowego zakresu i formy projektu budowlanego.

Oprócz „Planu Bezpieczeństwa i Ochrony Zdrowia” należy przestrzegać w czasie realizacji inwestycji następujących przepisów prawnych i norm:

- a) Kodeks Pracy, a w szczególności art. 15, 207 i 212, regulujące tematykę bezpiecznego wykonywania robót.
- b) Rozporządzenie Ministra Gospodarki Przestrzennej i Budownictwa z dn. 01.10.1993 r. w sprawie bezpieczeństwa i higieny pracy przy eksploatacji, remontach i konserwacji sieci kanalizacyjnych (Dz.U. nr 96/93 poz. 437).
- c) Rozporządzenie Ministra Pracy i Polityki Socjalnej z dn. 26.09.1997 r. w sprawie ogólnych przepisów bezpieczeństwa i higieny pracy (tekst jednolity Dz.U. nr 47/03 poz. 401).
- d) Norma PN-81/N-08010 o zasadach organizowania pracy w sposób bezpieczny.
- e) Norma PN-80/Z-06050 o sposobach indywidualnej ochrony pracowników.

III. OŚWIADCZENIE PROJEKTANTA

Zgodnie z wymaganiami art. 20 ust. 4 ustawy z dnia 7 lipca 1994 r. - Prawo budowlane (Dz. U. z 2003 r. Nr 207 poz. 2016 z późn. zm.), oświadczam, że projekt budowlany pn.:

„ Projekt budowlany budowy sieci kanalizacji deszczowej na osiedlu mieszkaniowym poligon w Zielonce na dz. nr ew. 9/194, 9/230, 2 obr. 5-50-01 w Zielonce”

wykonany został zgodnie z obowiązującymi przepisami prawa i zasadami wiedzy technicznej.

mgr inż. Paweł Adam Wyszutek
 Uprawnienia budowlane do projektowania
 bez ograniczeń w specjalności...
Instalacji w zakresie
 sieci, instalacji i urządzeń cieplnych,
 wentylacyjnych, gazowych, wodociągowych
 i kanalizacyjnych
 nr MAZ/0146/POOS/13

.....
 mgr inż. Grażyna Danuta Ośko
 Upr. bud. do proj. i kier. rob. bud.
 bez ograniczeń w specjalności Instal.
 Inżynierskiej w zakresie sieci sanitarnych
 Nr Wa-507/94 i Wa-995/94

nr ewidencyjny Wa-507/94

STWIERDZENIE POSIADANIA PRZYGOTOWANIA ZAWODOWEGO
do pełnienia samodzielnej funkcji technicznej w budownictwie

Na podstawie art. 18 ust. 5 i art. 57 ust. 3 ustawy z dnia 24 października 1974 r. — Prawo budowlane (Dz. U. Nr 38, poz. 229) oraz § 2 ust. 1 pkt 1, § 13 ust. 1 pkt 4 lit. "a"

rozp. Ministra Gospodarki Terenowej i Ochrony Środowiska z dnia 20.II.1975 r. w sprawie samodzielnych funkcji technicznych w budownictwie (Dz. U. Nr 8, poz. 46 z późn. zmianami).

STWIERDZAM

ze Ob. GRAŻYNA DANUTA O Ś K O c. Wacława
magister inżynier inżynierii środowiska

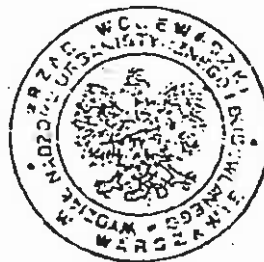
urodzony(a) dnia 20 lutego 1959 r. Dębówka

posiada przygotowanie zawodowe do pełnienia samodzielnej funkcji technicznej

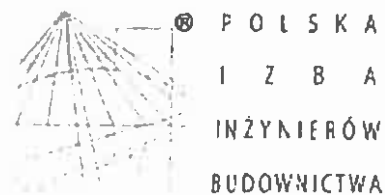
projektanta

w specjalności instalacyjno-inżynieryjnej w zakresie sieci
sanitarnych:

do sporządzania projektów sieci wodociągowych, kanalizacyjnych gazowych i ciepłych uzbrojenia terenu.-



L. OP. WALECZY WARSZAWSKIEGO
mgr inż. Andrzej Walczyński
p.o. DYREKTORA WYDZIAŁU
Nadzoru Urbanistycznego i Budowlanego



Zaświadczenie

o numerze weryfikacyjnym:

MAZ-NNG-XYZ-4VT *

Pani GRAŻYNA DANUTA OŚKO o numerze ewidencyjnym MAZ/IS/1234/01

adres zamieszkania ul. BRZozowa 24 A, 05-230 KOBYŁKA

jest członkiem Mazowieckiej Okręgowej Izby Inżynierów Budownictwa i posiada wymagane ubezpieczenie od odpowiedzialności cywilnej.

Niniejsze zaświadczenie jest ważne od 2017-01-01 do 2017-12-31.

Zaświadczenie zostało wygenerowane elektronicznie i opatrzone bezpiecznym podpisem elektronicznym weryfikowanym przy pomocy ważnego kwalifikowanego certyfikatu w dniu 2016-12-19 roku przez:

Mieczysław Grodzki, Przewodniczący Rady Mazowieckiej Okręgowej Izby Inżynierów Budownictwa.

(Zgodnie art. 5 ust 2 ustawy z dnia 18 września 2001 r. o podpisie elektronicznym (Dz. U. 2001 Nr 130 poz. 1450) dane w postaci elektronicznej opatrzone bezpiecznym podpisem elektronicznym weryfikowanym przy pomocy ważnego kwalifikowanego certyfikatu są równoważne pod względem skutków prawnych dokumentom opatrzonym podpisami własnoręcznymi.)

* Weryfikację poprawności danych w niniejszym zaświadczeniu można sprawdzić za pomocą numeru weryfikacyjnego zaświadczenia na stronie Polskiej Izby Inżynierów Budownictwa www.piib.org.pl lub kontaktując się z biurem właściwej Okręgowej Izby Inżynierów Budownictwa.



Mazowiecka Okręgowa Izba Inżynierów Budownictwa
Okręgowa Komisja Kwalifikacyjna
sygn. akt. MAZ/713/40/13

Warszawa, dnia 20 czerwca 2013 r.

DECYZJA

Na podstawie art. 11 ust. 1 i art. 14 ust. 1 pkt 2 ustawy z dnia 18 grudnia 2006 r. o samorządach zawodowych architektów, inżynierów budownictwa oraz urbanistów (Dz.U. z 2006 r. Nr 5 poz. 42 z późn. zm.), art. 12 ust. 1 pkt 1 i 5, ust. 3, art. 13 ust. 1 pkt 1 i 5, art. 14 ust. 1 pkt 1 ustawy z dnia 7 lipca 1994 r. – Prawo budowlane (tekst jednolity: Dz.U. z 2010 r. Nr 241, poz. 1623 z późn. zm.) oraz art. 11 ust. 1 pkt 1, § 15, § 23 ust. 1 rozporządzenia Ministra Transportu i Budownictwa z dnia 28 kwietnia 2006 r. w sprawie samodzielnych funkcji technicznych w budownictwie (Dz.U. Nr 83 poz. 578 późn. zm.), postanawia, że zostały spełnione warunki w zakresie przygotowania zawodowego oraz po złożeniu egzaminu na uprawnienia budowlane z wynikiem pozytywnym

Pan Paweł Adam Wysiulek
magister inżynier
ur. dnia 24 grudnia 1983 roku w Warszawie
otrzymuje

UPRAWNIENIA BUDOWLANE nr MAZ/0146/POOS/13

do projektowania bez ograniczeń
w specjalności instalacyjnej w zakresie sieci, instalacji i urządzeń ciepłych,
wentylacyjnych, gazowych, wodociągowych i kanalizacyjnych

szcześciółowy zakres uprawnień

I. Na mocy art. 12 ust. 1 pkt 1 i 5, art. 13 ust. 1 pkt 1 i 5, art. 14 ust. 1 pkt 1 i 5 ustawy - Prawo budowlane, w zakresie objętym wyżej wymienioną specjalnością niniejsze uprawnienia stanowią podstawę do:

- 1/ projektowania, sprawdzania projektów architektoniczno-budowlanych i sprawowania nadzoru autorskiego,
- 2/ sprawowania kontroli technicznej utrzymania obiektów budowlanych.

II. Na mocy § 15 rozporządzenia Ministra Transportu i Budownictwa z dnia 28 kwietnia 2006 r. w sprawie samodzielnych funkcji technicznych w budownictwie, niniejsze uprawnienia stanowią podstawę do:
sporządzania projektu zagospodarowania działki lub terenu w zakresie wyżej wymienionej specjalności

III. Na mocy § 23 ust. 1 rozporządzenia Ministra Transportu i Budownictwa z dnia 28 kwietnia 2006 r. w sprawie samodzielnych funkcji technicznych w budownictwie, niniejsze uprawnienia stanowią podstawę do:
projektowania obiektu budowlanego takiego jak: sieci, instalacje ciepła, wentylacyjne, gazowe, wodociągowe i kanalizacyjne, a do doborem właściwych urządzeń w projekcie budowlanym.

UZASADNIENIE

W związku z uwzględnieniem w całości żądania strony, na podstawie art. 107 § 4 Kodeksu postępowania administracyjnego odstepuje się od uzasadniania decyzji.

POUCZENIE

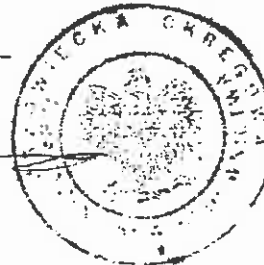
1. Zgodnie z art. 12 ust. 7 ustawy – Prawo budowlane, podstawę do wykonywania samodzielnych funkcji technicznych w budownictwie stanowi wpis do centralnego rejestru, prowadzonego przez Głównego Inspektora Nadzoru Budowlanego oraz wpis na listę członków właściwej izby samorządu zawodowego.
2. Od niniejszej decyzji służy odwołanie do Krajowej Komisji Kwalifikacyjnej Polskiej Izby Inżynierów Budownictwa w Warszawie za pośrednictwem Okręgowej Komisji Kwalifikacyjnej Mazowieckiej Okręgowej Izby Inżynierów Budownictwa w Warszawie, w terminie 14 dni od dnia jej doręczenia.

Skład Orzekający

1/ mgr inż. Krzysztof Latoszek

2/ mgr inż. Irena Churska

3/ mgr inż. Krzysztof Booss

**Otrzymują:**

1. Pan Paweł Adam Wysmulick
ul. Prądyńskiego 24 m. 18
05-200 Wołomin
2. Główny Inspektor Nadzoru Budowlanego
3. a/a



© P O L S K A
I Z B A
I N Z Y N I E R Ó W
B U D O W N I C T W A

Zaświadczenie

o numerze weryfikacyjnym:

MAZ-SUY-M7V-JG8 *

Pan PAWEŁ ADAM WYSMUŁEK o numerze ewidencyjnym MAZ/IS/0424/13
adres zamieszkania ul. PRĄDZYŃSKIEGO 24/18, 05-200 WOŁOMIN
jest członkiem Mazowieckiej Okręgowej Izby Inżynierów Budownictwa i posiada wymagane
ubezpieczenie od odpowiedzialności cywilnej.

Niniejsze zaświadczenie jest ważne od 2017-02-01 do 2018-01-31.

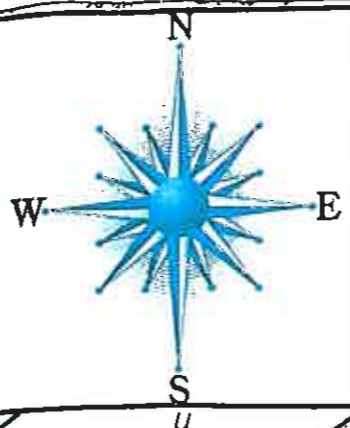
Zaświadczenie zostało wygenerowane elektronicznie i opatrzone bezpiecznym podpisem elektronicznym
weryfikowanym przy pomocy ważnego kwalifikowanego certyfikatu w dniu 2017-01-18 roku przez:

Mieczysław Grodzki, Przewodniczący Rady Mazowieckiej Okręgowej Izby Inżynierów Budownictwa.

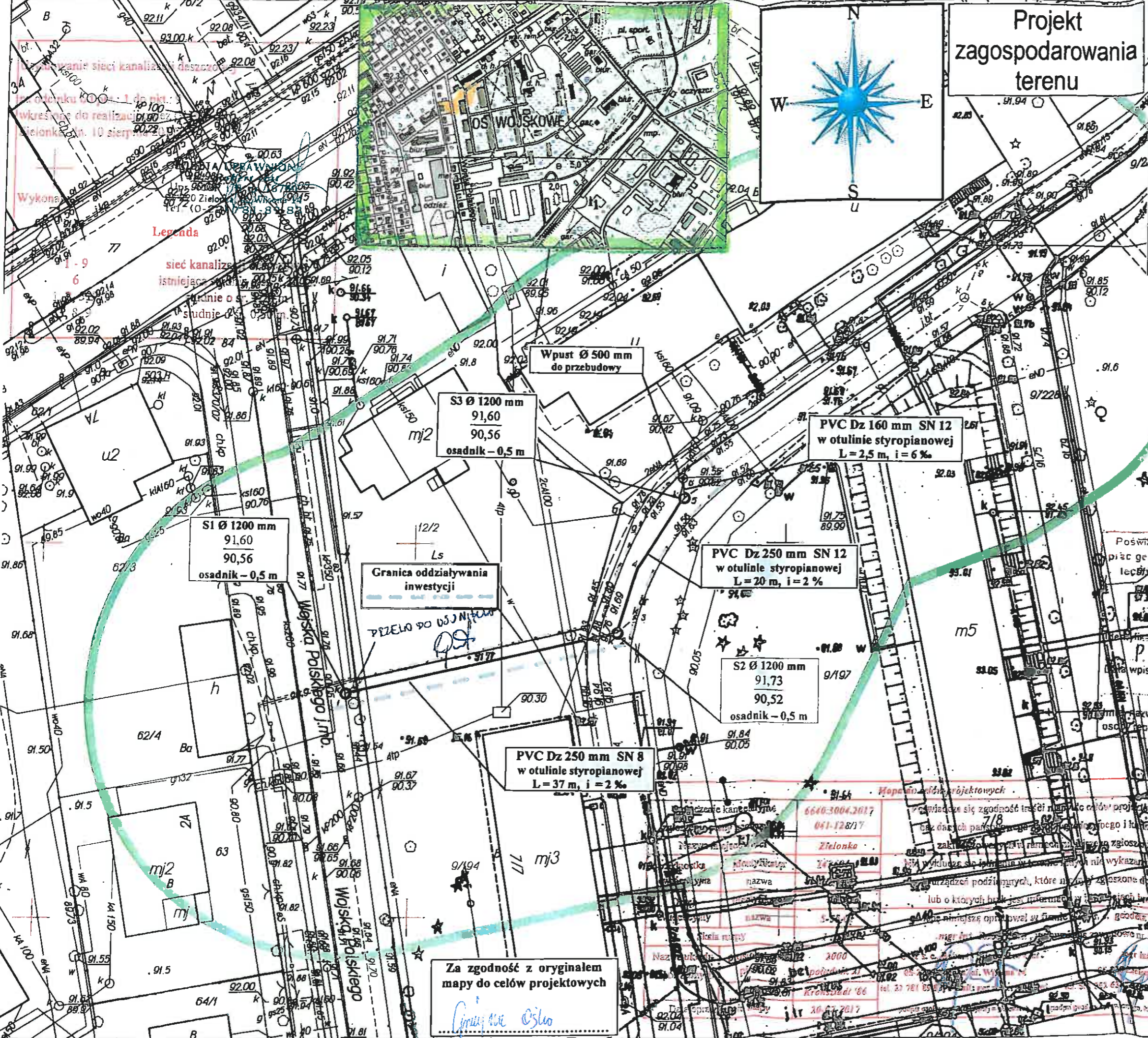
(Zgodnie art. 5 ust 2 ustawy z dnia 18 września 2001 r. o podpisie elektronicznym (Dz. U. 2001 Nr 130 poz. 1450) dane w postaci
elektronicznej opatrzone bezpiecznym podpisem elektronicznym weryfikowanym przy pomocy ważnego kwalifikowanego certyfikatu są
równoważne pod względem skutków prawnych dokumentom opatrzonym podpisami własnoręcznymi.)

* Weryfikację poprawności danych w niniejszym zaświadczeniu można sprawdzić za pomocą numeru weryfikacyjnego zaświadczenia na
stronie Polskiej Izby Inżynierów Budownictwa www.piib.org.pl lub kontaktując się z biurem właściwej Okręgowej Izby Inżynierów
Budownictwa.

Projekt zagospodarowania terenu



PROJEKTOWANIE I NADZOROWANIE SIECI I INSTALACJI SANITARNYCH mgr inż. Grażyna OŚKO, 05-230 Kobylka ul. Brzozowa 24 a, tel. 22 7860980	
Stadium projektu	PROJEKT BUDOWLANY
Tytuł projektu	BUDOWA SIECI KANALIZACJI DESZCZOWEJ NA OSIEDLU MIESZKANIOWYM POLIGON W ZIELONCE
Nazwa i adres inwestora	Przedsiębiorstwo Wodociągów i Kanalizacji w Zielonce Sp. z o.o. ul. Literacka 20, 05-220 Zielonka
Adres obiektu budowlanego	Grma Zielonka, pow. wołomiński, woj. mazowieckie dz. nr ew. 9/194, 9/230, 2 obr. 5-50-01 Jed. ew. 143404_1 Zielonka
Data opracowania	Październik 2017 r.
Projektowała	mgr inż. Grażyna Osko nr upr. Wa - 507/94
Sprawił	mgr inż. Paweł Wymułek nr upr. MAZ/0146/POOS/13



STAROSTA WOŁOMIŃSKI

Na podstawie art. 28b ustawy z dnia 17 maja 1994 r. Prawo geodezyjne i kartograficzne (t.j. Dz. U. z 2015 r., nr 520 z późn. zmianami) informuję, że niniejsza dokumentacja jest przedmiotem narady koordynacyjnej, której przebieg i wyniki zostały udokumentowane w protokole z narady, w którym uczestniczyli przedstawiciele organów i jednostek organizacyjnych samorządu terytorialnego, w tym: Zarząd Gminy Zielonka, Zarząd Powiatu Wołomińskiego, Zarząd Miejski w Zielonce, Zarząd Gminy Zielonka, Zarząd Powiatu Wołomińskiego, Zarząd Miejski w Zielonce, Zarząd Gminy Zielonka, Zarząd Powiatu Wołomińskiego, Zarząd Miejski w Zielonce.

Wolomin, dn. 23.08.2017 r.

P.1434.2017.5416
2017-06-16

Wskazanie granic projektowych

Wskazanie granic projektowych polega na wyznaczeniu granic działek, w których planowane jest wykonanie inwestycji, na podstawie danych geodezyjnych i kartograficznych. Wskazanie granic projektowych jest obowiązkiem inwestora i polega na wyznaczeniu granic działek, w których planowane jest wykonanie inwestycji, na podstawie danych geodezyjnych i kartograficznych.

Oznaczenie granic działek, w których planowane jest wykonanie inwestycji

Oznaczenie granic działek, w których planowane jest wykonanie inwestycji, polega na wyznaczeniu granic działek, w których planowane jest wykonanie inwestycji, na podstawie danych geodezyjnych i kartograficznych.

Oznaczenie i informacja o służebnościach grupowych mających wpływ na zagospodarowanie terenu

Oznaczenie i informacja o służebnościach grupowych mających wpływ na zagospodarowanie terenu polega na wyznaczeniu granic działek, w których planowane jest wykonanie inwestycji, na podstawie danych geodezyjnych i kartograficznych.

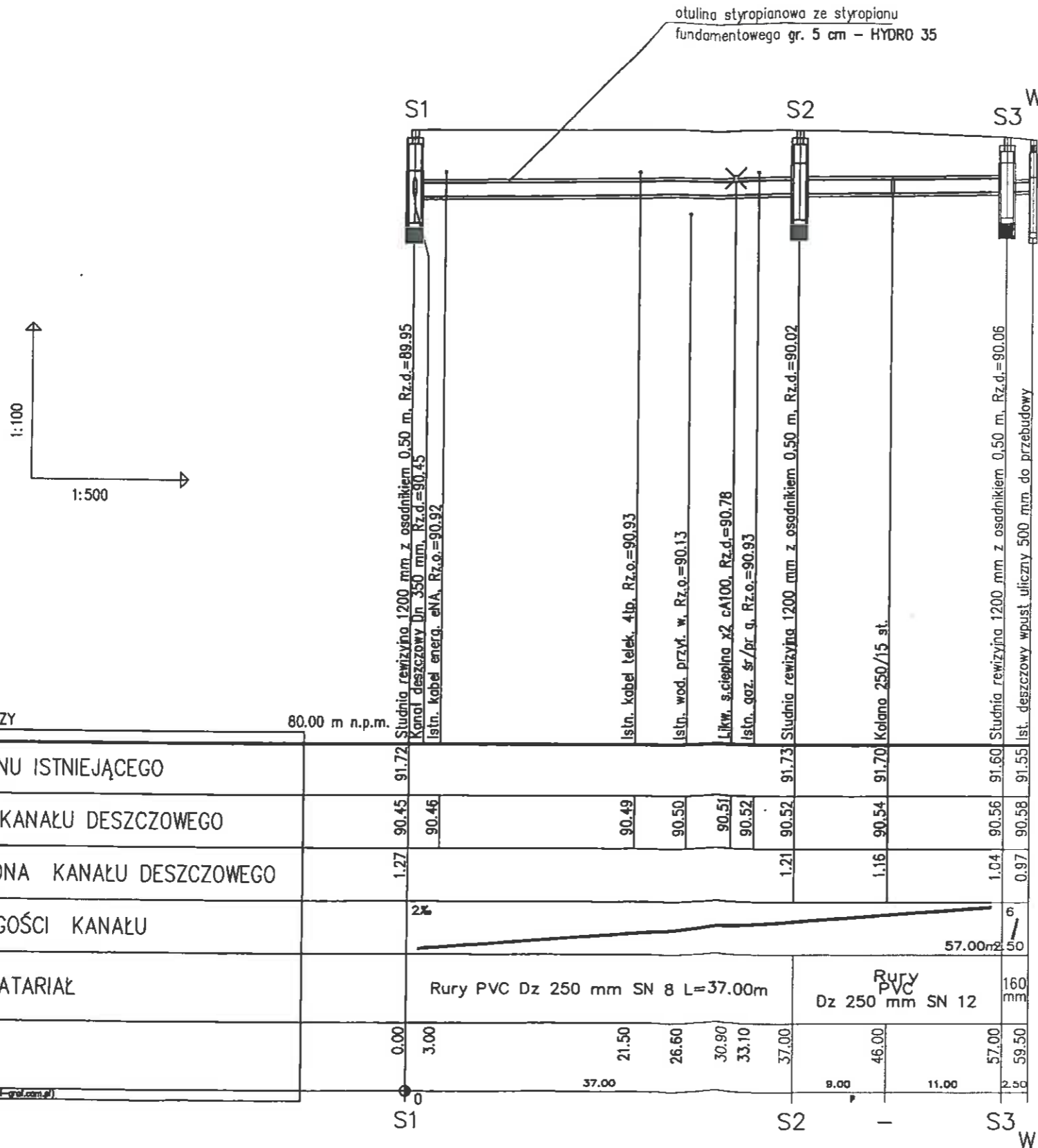
Oznaczenie i symboli konturów budynków

Oznaczenie i symboli konturów budynków polega na wyznaczeniu granic działek, w których planowane jest wykonanie inwestycji, na podstawie danych geodezyjnych i kartograficznych.

Inne dodatkowe obiekty nie objęte katem

Inne dodatkowe obiekty nie objęte katem polega na wyznaczeniu granic działek, w których planowane jest wykonanie inwestycji, na podstawie danych geodezyjnych i kartograficznych.

PROFIL PODŁUŻNY KANAŁU DESZCZOWEGO

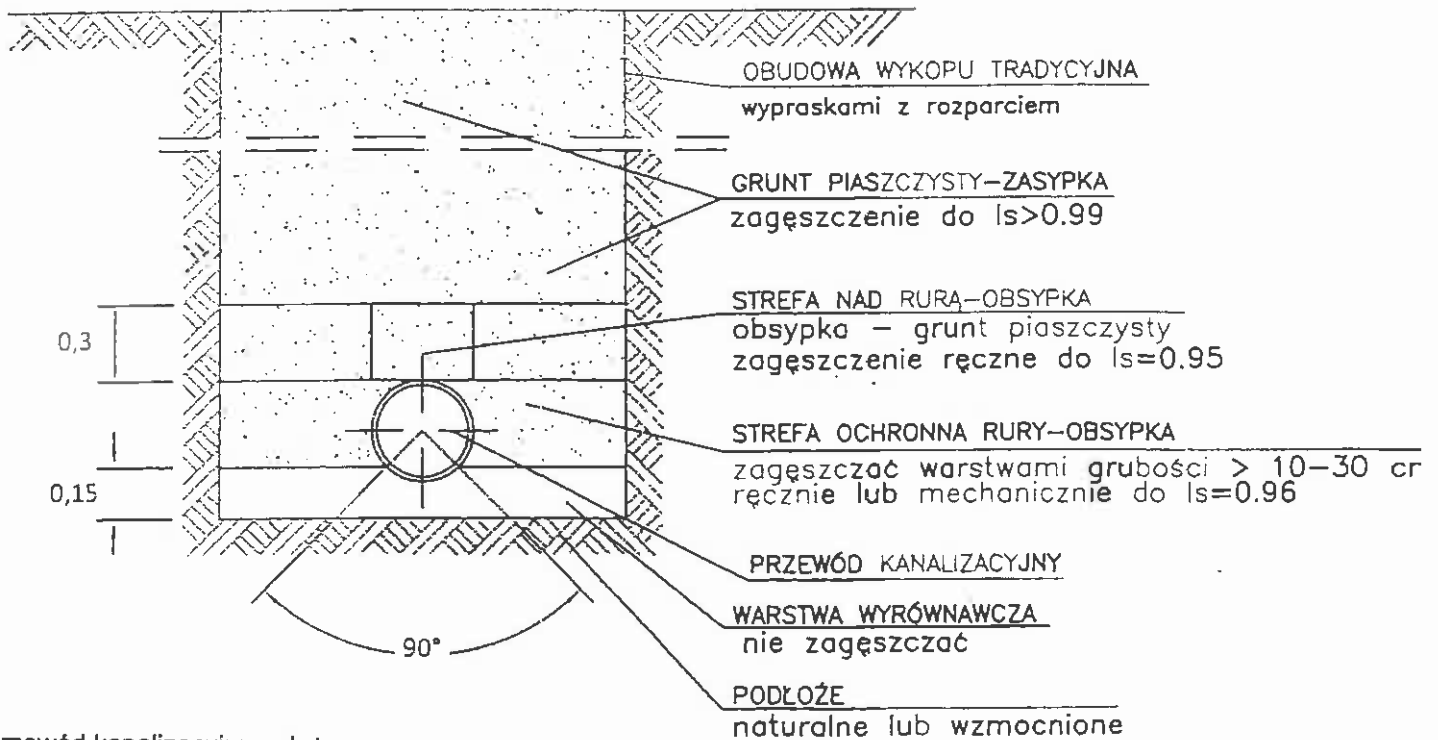


UWAGA: Usytuowanie urządzeń podziemnej infrastruktury technicznej naniesiono na profilu orientacyjnie. Dokładnej lokalizacji sytuacyjno – wysokościowej urządzeń należy dokonać poprzez ich wytycznie w terenie przez uprawnionego geodetę i bezpośredni wykop (w zbliżeniu do urządzeń – ręczny). Jednocześnie możliwe jest wystąpienie na trasie projektowanego kanału deszczowego urządzeń podziemnych nie naniesionych na mapie do celów projektowych. Należy zachować ostrożność!

POZIOM PORÓWNAWCZY		80.00 m n.p.m.	
RZĘDNA TERENU ISTNIEJĄCEGO		91.72	91.73
RZĘDNA DNA KANAŁU DESZCZOWEGO		90.45	90.52
ZAGŁĘBIENIE DNA KANAŁU DESZCZOWEGO		1.27	1.21
SPADKI, DŁUGOŚCI KANAŁU		2%	
WYMIARY I MATERIAŁ		Rury PVC Dz 250 mm SN 8 L=37.00m	
ODLEGŁOŚCI		0.00	37.00

PROJEKTOWANIE I NADZOROWANIE SIECI I INSTALACJI SANITARNYCH	
mgr inż. Grażyna OŚKO, 05-230 Kobylka ul. Brzozowa 24 a, tel. 22 7860980	
Stadium projektu	PROJEKT BUDOWLANY
Tytuł projektu	BUDOWA SIECI KANALIZACJI DESZCZOWEJ NA OSIEDLU MIESZKANIOWYM POLIGON W ZIELONCE
Nazwa i adres inwestora	Przedsiębiorstwo Wodociągów i Kanalizacji w Zielonce Sp. z o.o. ul. Literacka 20, 05-220 Zielonka
Adres obiektu budowlanego	Gmina Zielonka, pow. wołomiński, woj. mazowieckie dz. nr ew. 9/194. 9/230, 2 obr. 5-50-01 Jed. ew. 143404_1 Zielonka
Data opracowania	Październik 2017 r.
Projektowała	mgr inż. Grażyna Ośko nr upr. Wa – 507/94
Sprawdził	mgr inż. Paweł Wyszutek nr upr. MAZD/146/POOS/13

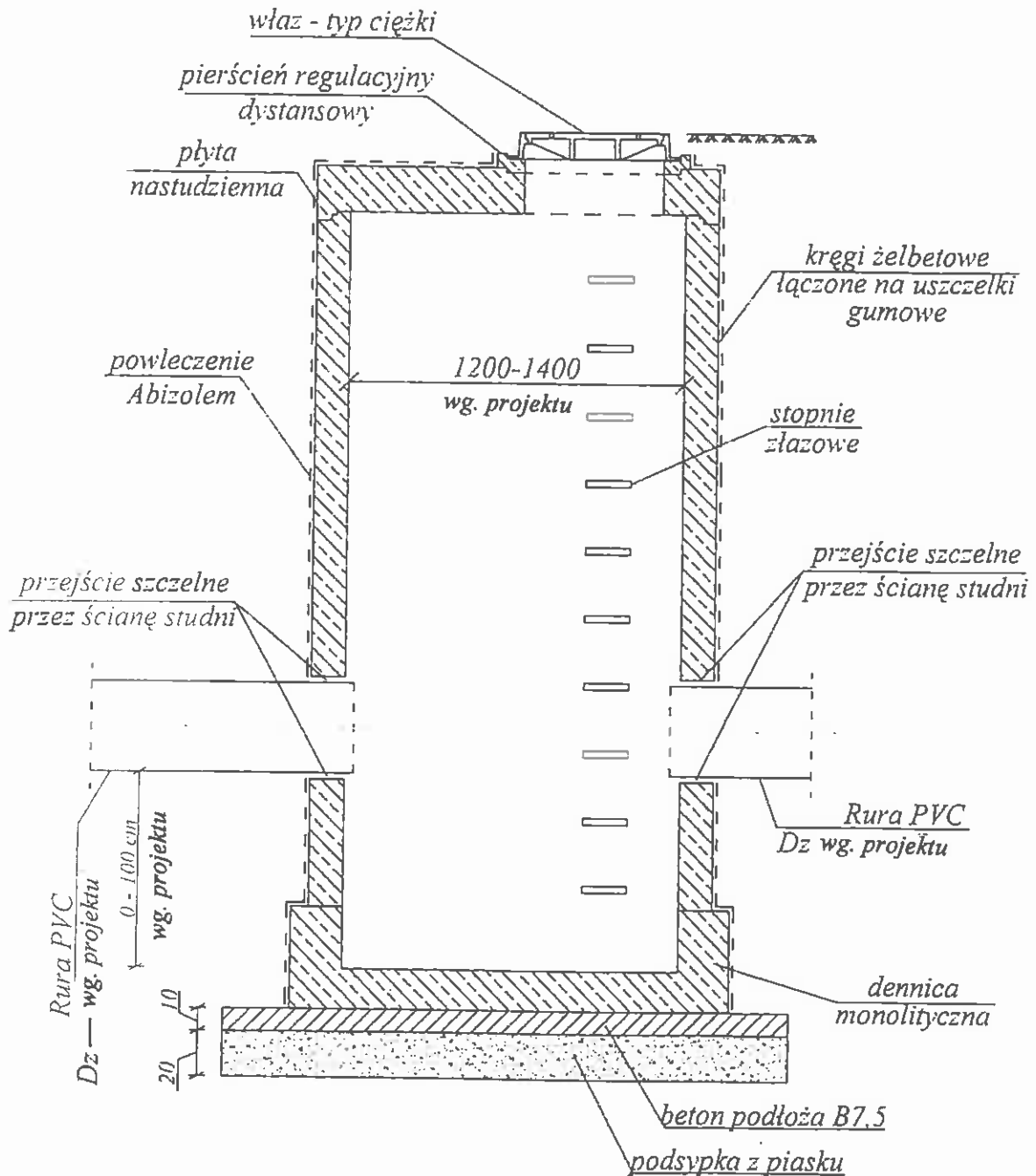
Schemat ułożenia rury PVC



Przewód kanalizacyjny należy umieścić w otulinie ze styropianu fundamentowego o grubości min. 5 mm

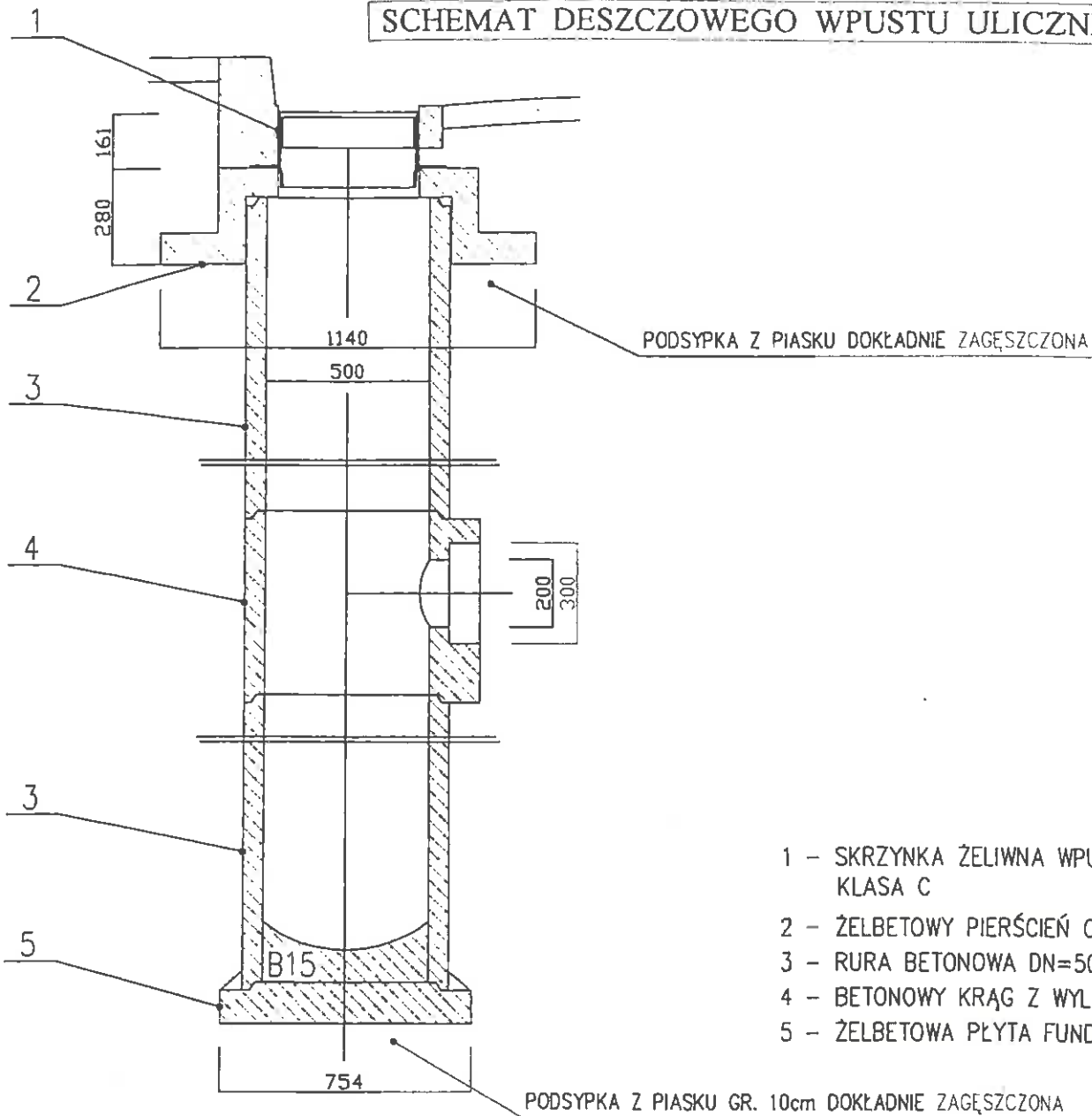
PROJEKTOWANIE I NADZOROWANIE SIECI I INSTALACJI SANITARNYCH mgr inż. Grażyna OŚKO, 05-230 Kobyłka ul. Brzozowa 24 a, tel. 22 7860980	
Stadium projektu	PROJEKT BUDOWLANY
Tytuł projektu	BUDOWA SIECI KANALIZACJI DESZCZOWEJ NA OSIEDLU MIESZKANIOWYM POLIGON W ZIELONCE
Nazwa i adres inwestora	Przedsiębiorstwo Wodociągów i Kanalizacji w Zielonce Sp. z o.o. ul. Literacka 20, 05-220 Zielonka
Adres obiektu budowlanego	Gmina Zielonka, pow. wołomiński, woj. mazowieckie dz. nr ew. 9/194, 9/230, 2 obr. 5-50-01 Jed. ew. 143404_1 Zielonka
Data opracowania	Październik 2017 r.
Projektowała	mgr inż. Grażyna Ośko nr upr. Wa – 507/94
Sprawdził	mgr inż. Paweł Wismulek nr upr. MAZ/0146/POOS/13

SCHEMAT STUDNI ŻELBETOWEJ REWIZYJNEJ (OSADNIKOWEJ)

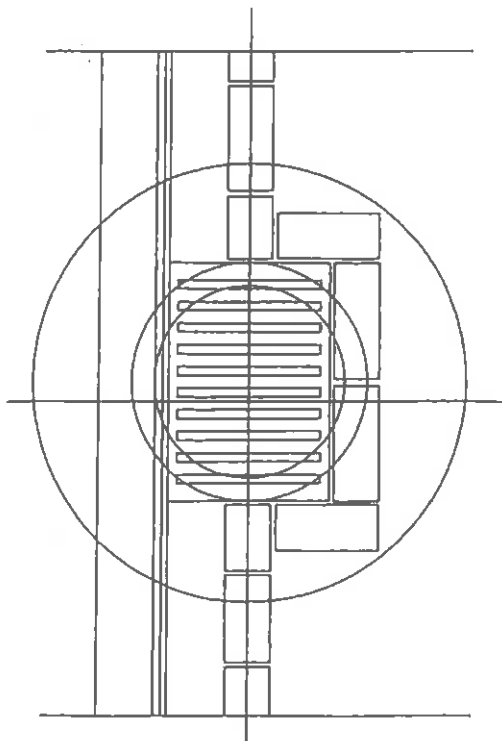


PROJEKTOWANIE I NADZOROWANIE SIECI I INSTALACJI SANITARNYCH mgr inż. Grażyna OŚKO, 05-230 Kobyłka ul. Brzozowa 24 a, tel. 22 7860980	
Stadium projektu	PROJEKT BUDOWLANY
Tytuł projektu	BUDOWA SIECI KANALIZACJI DESZCZOWEJ NA OSIEDLU MIESZKANIOWYM POLIGON W ZIELONCE
Nazwa i adres inwestora	Przedsiębiorstwo Wodociągów i Kanalizacji w Zielonce Sp. z o.o. ul. Literacka 20, 05-220 Zielonka
Adres obiektu budowlanego	Gmina Zielonka, pow. wołomiński, woj. mazowieckie dz. nr ew. 9/194, 9/230, 2 obr. 5-50-01 Jed. ew. 143404_1 Zielonka
Data opracowania	Październik 2017 r.
Projektowała	mgr inż. Grażyna Ośko nr upr. Wa - 507/94
Sprawdził	mgr inż. Paweł Wismulek nr upr. MAZ0146/POOS/13

SCHEMAT DESZCZOWEGO WPUSTU ULICZNEGO



- 1 - SKRZYNIKA ŻELIWNNA WPUSTU DESZCZOWEGO KLASA C
- 2 - ŻELBETOWY PIERŚCIEŃ ODCIĄŻAJĄCY
- 3 - RURA BETONOWA DN=50;
- 4 - BETONOWY KRĄG Z WYLOTEM
- 5 - ŻELBETOWA PLYTA FUNDAMENTOWA



PROJEKTOWANIE I NADZOROWANIE SIECI I INSTALACJI SANITARNYCH mgr inż. Grażyna OŚKO, 05-230 Kobyłka ul. Brzozowa 24 a, tel. 22 7860980	
Stadium projektu	PROJEKT BUDOWLANY
Tytuł projektu	BUDOWA SIECI KANALIZACJI DESZCZOWEJ NA OSIEDLU MIESZKANIOWYM POLIGON W ZIELONCE
Nazwa i adres inwestora	Przedsiębiorstwo Wodociągów i Kanalizacji w Zielonce Sp. z o.o. ul. Literacka 20, 05-220 Zielonka
Adres obiektu budowlanego	Gmina Zielonka, pow. wołomiński, woj. mazowieckie dz. nr ew. 9/194, 9/230, 2 obr. 5-50-01 Jed. ew. 143404_1 Zielonka
Data opracowania	Październik 2017 r.
Projektowała	mgr inż. Grażyna Ośko nr upr. Wa - 507/94
Sprawił	mgr inż. Paweł Wymułek nr upr. MAZ/0146/POOS/13

Wołomin dnia 23.08.2017

Starosta Wołomiński
ul. Prądyńskiego 3
05-200 Wołomin

Protokół z narady koordynacyjnej w sprawie usytuowania projektowanych sieci uzbrojenia terenu.

Znak Sprawy: **PODK.6630.703.2017**

Data wpływu wniosku: 14.08.2017

Sposób przeprowadzenia narady koordynacyjnej : SPOTKANIE (posiedzenie)
Miejsce przeprowadzenia narady koordynacyjnej : Wołomin ul. Powstańców 8/10


Lokalizacja obiektu: Zielonka ul. Prymasa Stefana Wyszyńskiego 7,
obr. 5-50-01 dz. 2, 9/194, 9/230

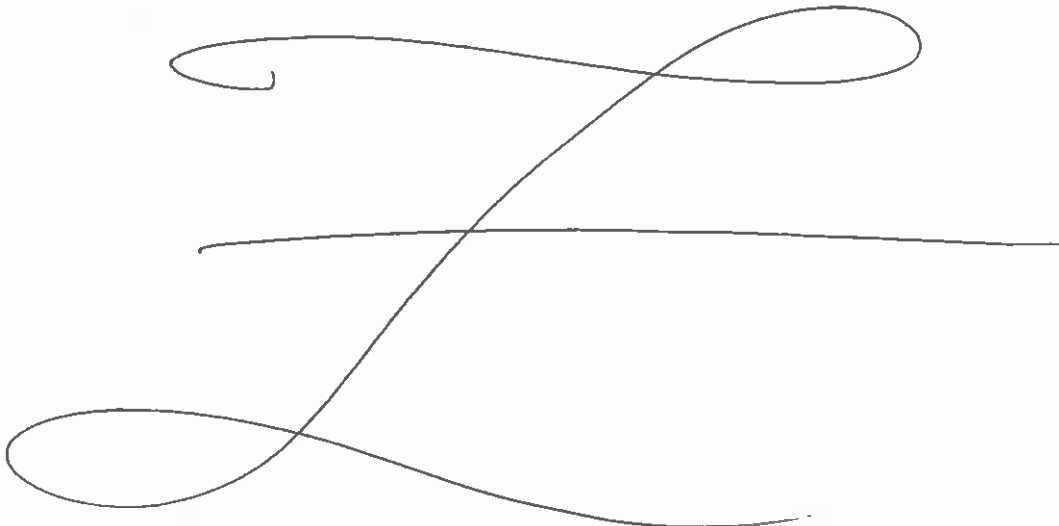
Przedmiot narady: sieć kanalizacji deszczowej

Wnioskodawca: Geodezyjne Urządzenie Terenów s.c. Robert i Mieczysław Gut
Inwestor: Przedsiębiorstwo Wodociągów i Kanalizacji w Zielonce sp. z o.o.

Przewodniczący Narady Koordynacyjnej: Bożena Kowalewska – Główny Specjalista
w Powiatowym Ośrodku Dokumentacji Geodezyjnej i Kartograficznej

Uwagi i zalecenia uczestników narady koordynacyjnej:

1) WOI - PRZEZ PRZYSTĄPIENIEM DO USTANOWIENIA ROBÓT NALEŻY
UZYSKAĆ ZEZWOLENIE WŁAŚCIWEGO ORGANU NA USUNIĘCIE
DRZEW, W ZAKRESIE WIEZIEJNYM DO PRAWIDŁOWEGO WYKONANIA
& FUNKCJONOWANIA SIĘCI UZBROJENIA TERENU.
W POWSTAŁYCH PRZYPADKACH PRACE WIEZYNE W
ZASTĘPIW KOTWA DRZEW NALEŻY WYKONAĆ RĘCZNIE
LUB METODĄ BEZUMIAROWA. 



Lista obecności uczestników narady koordynacyjnej z dn. 23.08.2017

Lp	Nazwa jednostki organizacyjnej lub zarządzającego siecią	Stanowisko Uczestnika narady	Imię i Nazwisko	Podpis
1.	Przewodniczący Narady Koordynacyjnej	bez uwag	Bożena Kowalewska	
2.	Wydział Budownictwa	bez uwag		
3.	Wydział Ochrony Środowiska	URZĄD MIA ODWIOWE (1)	TOMASZ GUMKOWSKI	
4.	PSG sp. z o.o. Oddział Zakład Gazowniczy w Warszawie Gazownia w Wołominie	_____	mb	_____
5.	PWiK Zielonka Sp. z o.o.	bez uwag	Marek Marszałkowski	
6.	Urząd Miasta Zielonka	bez uwag	Sylvia Mastaler	
7.	Orange Polska S.A.	_____	mb	_____
8.	Projektant	_____	mb	_____

Z up. Starosty
Przewodniczący Narady Koordynacyjnej

Z up. Starosty Wołomińskiego
PRZEWODNICZĄCY
NARADY KOORDYNACYJNEJ

Bożena Kowalewska

**WYPIS I WYRYS Z MIEJSCOWEGO PLANU
ZAGOSPODAROWANIA PRZESTRZENNEGO MIASTA ZIELONKA**

I.

Zgodnie z Miejscowym Planem Zagospodarowania Przestrzennego Miasta Zielonka (Uchwała Nr XXXVI/335/17 Rady Miasta Zielonka z dnia 29 czerwca 2017 r. opublikowana w Dz. Urz. woj. mazowieckiego z dnia 12.07.2017 r. poz. 6055 oraz Rozstrzygnięciem Nadzorczym Woj. Maz. znak LEX-I.4131.225.2017.JF w zakresie par. 13 ust. 1 pkt 2 lit b uchwały, par. 22 ust. 1 uchwały, części tekstowej oraz graficznej, w odniesieniu do terenów oznaczonych symbolami: 7KDL, 13KDL usytuowanego wzdłuż terenu oznaczonego symbolem 9-MN; w części graficznej w odniesieniu do terenów usytuowanych na północ od terenów oznaczonych symbolami 21-MN, 5KDL, 19-MN, 10-MW, 6-KDL i 18-MN oraz południe od terenu oznaczonego symbolem 20-MN, wymienione poniżej działki położone w Zielonce w rejonie ul. Wojska Polskiego, znajdują się – zgodnie z załączonym wyrysem - w terenach o następujących przeznaczeniach:

Działka ewidencyjna numer 9/194 obręb 143404 1.0053 (5-50-01):

- w terenie zabudowy mieszkaniowej wielorodzinnej oznaczonej symbolem 9-MW;

Działka ewidencyjna numer 2 obręb 143404 1.0053 (5-50-01):

- w liniach rozgraniczających ul. Wojska Polskiego oznaczonej symbolem 1KDZ;

Działka ewidencyjna numer 9/230 obręb 143404 1.0053 (5-50-01):

- w liniach rozgraniczających oznaczonej symbolem 24KDD;

I. (§ 15) Ustalenia szczegółowe dla terenu oznaczonego symbolem 9-MW:

1. Zasady kształtowania zabudowy oraz wskaźniki zagospodarowania terenów oznaczonych w planie symbolem 1-MW, 2-MW, 3-MW, 4-MW, 5-MW, 6-MW, 7-MW, 8-MW, 9-MW, 10-MW:
 - 1) ustala się przeznaczenie terenu:
 - a) podstawowe: zabudowa mieszkaniowa wielorodzinna;
 - b) uzupełniające: zabudowa usług nieuciążliwych;
 - 2) ustala się zasady kształtowania zabudowy i zagospodarowania terenu:
 - a) dopuszcza się lokalizację usług nieuciążliwych w parterach budynków mieszkaniowych wielorodzinnych;
 - b) dopuszcza się budynki gospodarcze i garażowe;
 - c) nieprzekraczalne linie zabudowy – zgodnie z rysunkiem planu oraz przepisami odrębnymi;
 - 3) ustala się wskaźniki zagospodarowania terenu:
 - a) minimalny udział procentowy powierzchni biologicznie czynnej w odniesieniu do powierzchni działki budowlanej – 25%;
 - b) maksymalna powierzchnia zabudowy w stosunku do działki – 60 %;
 - c) wskaźnik maksymalnej intensywności zabudowy – 3,0;
 - d) wskaźnik minimalnej intensywności zabudowy – 0,1;
 - 4) ustala się dla budynków mieszkalnych wielorodzinnych i mieszkalnych wielorodzinnych z usługami nieuciążliwymi w parterze:
 - a) wysokość zabudowy: maksymalnie 5 kondygnacji, nie wyżej niż 20 m, ponadto:
 - dopuszcza się wykonanie dodatkowo kondygnacji podziemnych;

- dopuszcza się lokalizację garaży na kondygnacjach podziemnych;
 - b) dachy płaskie kryte papą, membraną lub innymi materiałami bitumicznymi, ponadto: dopuszcza się wykonanie dachów jako mansardowe, dwuspadowe lub wielospadowe o kącie nachylenia głównych połaci od 20° do 45°, kryte dachówką ceramiczną lub blachodachówką lub blachą w kolorystyce barw stonowanych;
 - c) w elewacjach stosować materiały tradycyjne jak cegła, kamień, drewno, tynki w kolorystyce barw stonowanych, ponadto:
 - dopuszcza się w budynkach mieszkalnych wielorodzinnych z usługami nieuciążliwymi w parterze wykonanie elewacji w częściach usługowych z wykorzystaniem szkła;
 - 5) ustala się dla budynków **gospodarczych i garażowych**:
 - a) wysokość zabudowy: maksymalnie 1 kondygnacja nadziemna, nie wyżej niż 6 m;
 - b) dachy budynków jednospadowe, dwuspadowe lub wielospadowe o kącie nachylenia głównych połaci od 10° do 45°, kryte dachówką ceramiczną, blachodachówką lub blachą w kolorystyce barw stonowanych, ponadto:
 - dopuszcza się dachy płaskie kryte papą, membraną lub innymi materiałami bitumicznymi z możliwością lokalizowania na nich miejsc parkingowych lub elementów zieleni urządzonej;
 - 6) ustala się minimalną powierzchnię nowo wydzielonej działki budowlanej – 1500 m².
2. Szczególne warunki zagospodarowania terenów oraz ograniczenia w ich użytkowaniu, w tym zakaz zabudowy:
- 1) tereny **3-MW, 6-MW, 7-MW, 9-MW** częściowo oraz tereny **1-MW i 2-MW** w całości znajdują się w granicach strefy potencjalnego oddziaływania komunikacji kołowej od strony drogi publicznej oznaczonej symbolem 1KDG, w jej zasięgu obowiązują ustalenia zgodnie z §10 ust. 1 pkt 1);
 - 2) tereny **1-MW i 4-MW** częściowo znajdują się w strefie ochronnej terenów zamkniętych, w odległości mniejszej niż 4 m od granicy terenu zamkniętego, zakazuje się lokalizacji budynków.

II. Ustalenia dotyczące ogólnych zasad zagospodarowania terenu:

1. (§ 5) Zasady ochrony i kształtowania ładu przestrzennego:

- 1) ustala się obowiązek lokalizowania zabudowy na działce budowlanej w granicach terenów, zgodnie z liniami zabudowy określonymi na rysunku planu;
 - a) dopuszcza się rozbudowę istniejących budynków znajdujących się w całości lub częściowo między linią rozgraniczającą teren, a linią zabudowy, z zastrzeżeniem, że rozbudowa tych budynków może nastąpić jedynie w granicach obszaru wyznaczonego przez linie zabudowy, natomiast w obrysie budynku dopuszcza się wyłącznie przebudowę, nadbudowę, remont, bądź zmianę sposobu użytkowania, zgodnie z parametrami zawartymi w ustaleniach szczegółowych planu;
 - b) dopuszcza się sytuowanie zabudowy bezpośrednio przy granicy z działką sąsiednią z zachowaniem przepisów odrębnych z zakresu prawa budowlanego oraz przepisów szczegółowych niniejszej uchwały oraz linii zabudowy określonych na rysunku planu.
- 2) zakazuje się stosowania jaskrawej, kontrastowej kolorystyki elewacji i pokryć dachowych zabudowy.

2. (§ 6) Zasady ochrony środowiska, przyrody i krajobrazu:

- 1) ustala się w zakresie ochrony środowiska:
 - a) zakaz lokalizacji przedsięwzięć mogących zawsze znacząco oddziaływać na środowisko, określonych w przepisach odrębnych z wyjątkiem realizowania inwestycji celu publicznego;
 - b) zakaz lokalizacji zakładów zaliczanych do zakładów o zwiększonym lub dużym ryzyku wystąpienia poważnej awarii przemysłowej, o których mowa w przepisach odrębnych z zakresu ochrony środowiska;

- c) zakaz wprowadzania nieoczyszczonych ścieków z dróg i placów utwardzonych do wód powierzchniowych i gruntu;
 - d) zakaz oddziaływania prowadzonej działalności gospodarczej poza teren inwestycji;
 - e) zakaz podwyższania i obniżania terenu działek powyżej lub poniżej poziomu terenu działek sąsiednich oraz zmiany stanu wody na gruncie w tym jej odpływu na działki sąsiednie;
 - f) zakaz wprowadzania do ziemi substancji mogących negatywnie wpływać na jakość wód podziemnych;
 - g) dopuszczalne poziomy hałasu, przyjmując odpowiednie przepisy odrębne dla terenów oznaczonych symbolem **MW** – jak dla terenów zabudowy mieszkaniowej wielorodzinnej;
- 2) dopuszcza się przebudowę i przykrycie rowów zgodnie z przepisami odrębnymi.

3. (§ 8) Zasady modernizacji, rozbudowy i budowy systemów komunikacji i infrastruktury technicznej:

- 1) ustala się w zakresie systemów komunikacji następujące zasady:
 - a) ustala się podstawowy układ dróg publicznych, który stanowią drogi oznaczone w planie symbolami:
 - KDZ – droga publiczna klasy zbiorczej;
 - KDL – droga publiczna klasy lokalnej;
 - KDD – droga publiczna klasy dojazdowej;
 - b) ustala się wskaźniki wyposażenia terenów w odpowiednią liczbę miejsc do parkowania, zapewniającą zaspokojenie potrzeb w zakresie parkowania i postoju samochodów dla planowanej inwestycji:
 - dla budynków mieszkalnych wielorodzinnych minimum 1,5 miejsca postojowego / 1 lokal mieszkalny powyżej 60 m² powierzchni użytkowej oraz 1,0 miejsca postojowego / 1 lokal mieszkalny do 60 m² powierzchni użytkowej;
 - dla biur minimum 2,5 miejsca postojowego / 100 m² powierzchni użytkowej;
 - dla handlu i usług minimum 3,0 miejsca postojowe / 100 m² powierzchni użytkowej;
 - dla gastronomii minimum 3,5 miejsca postojowego / 10 miejsc konsumpcyjnych;
 - dla przychodni i gabinetów lekarskich minimum 2 miejsca postojowe / 1 gabinet;
 - c) w przypadku, gdy na podstawie wskaźników określonych powyżej, obliczony wynik liczby miejsc postojowych nie jest liczbą całkowitą, ilość miejsc postojowych należy zaokrąglić w górę do liczb całkowitych.
 - d) ustala się lokalizację miejsc postojowych na terenie inwestycji;
 - e) dopuszcza się lokalizowanie miejsc postojowych w liniach rozgraniczających terenów dróg publicznych dla obsługi ruchu kołowego zgodnie z przepisami odrębnymi oraz ustaleniami planu;
 - f) miejsca postojowe dla pojazdów zaopatrzonych w kartę parkingową należy realizować w ilości oraz na zasadach określonych w przepisach odrębnych;

III. (§ 28) Ustalenia ogólne i szczegółowe w zakresie układu drogowo-ulicznego

- 1. Zasady kształtowania zabudowy terenu oznaczonego w planie symbolem **1KDZ**:
 - 1) ustala się przeznaczenie terenu:
 - a) podstawowe: droga publiczna klasy zbiorczej;
 - b) uzupełniające: zieleń izolacyjna, wiaty przystankowe, kioski, obiekty małej architektury, chodniki oraz ścieżki rowerowe, sieci i urządzenia infrastruktury technicznej, realizowane zgodnie z przepisami odrębnymi;
 - 2) ustala się zasady zagospodarowania terenu:
 - a) zagospodarowanie terenu zgodnie z przepisami odrębnymi;
 - b) dopuszcza się realizację miejsc do parkowania w zatokach postojowych przy jezdni;

- c) dopuszcza się w liniach rozgraniczających dróg publicznych klasy zbiorczej lokalizację wiat przystankowych oraz kiosków o maksymalnej wysokości 3m, zgodnie z przepisami odrębnymi;
 - d) dopuszcza się w liniach rozgraniczających dróg publicznych klasy zbiorczej lokalizację obiektów małej architektury o maksymalnej wysokości 5m;
 - 3) ustala się szerokość w liniach rozgraniczających drogi publicznej klasy zbiorczej:
 - a) 1KDZ - ul. Wojska Polskiego – zmienna od 9,0 do 17,5m.
2. Zasady kształtowania zabudowy terenów oznaczonych w planie symbolem 1KDD, 2KDD, 3KDD, 4KDD, 5KDD, 6KDD, 7KDD, 8KDD, 9KDD, 10KDD, 11KDD, 12KDD, 13KDD, 14KDD, 15KDD, 16KDD, 17KDD, 18KDD, 19KDD, 20KDD, 21KDD, 22KDD, 23KDD, 24KDD, 25KDD:
- 1) ustala się przeznaczenie terenu:
 - a) podstawowe: droga publiczna klasy dojazdowej;
 - b) uzupełniające: zieleń izolacyjna, wiaty przystankowe, kioski, obiekty małej architektury, chodniki oraz ścieżki rowerowe, sieci i urządzenia infrastruktury technicznej, realizowane zgodnie z przepisami odrębnymi;
 - 2) ustala się zasady zagospodarowania terenu:
 - a) zagospodarowanie terenu zgodnie z przepisami odrębnymi
 - b) dopuszcza się realizację miejsc do parkowania w zatokach postojowych przy jezdni.
 - c) dopuszcza się w liniach rozgraniczających dróg publicznych klasy dojazdowej lokalizację wiat przystankowych oraz kiosków o maksymalnej wysokości 3m, zgodnie z przepisami odrębnymi;
 - d) dopuszcza się w liniach rozgraniczających dróg publicznych klasy dojazdowej lokalizację obiektów małej architektury o maksymalnej wysokości 5m;
 - 3) ustala się szerokość w liniach rozgraniczających dróg publicznych klasy dojazdowej:
 - a) 24KDD - zmienna od 9,5 do 14,0 m;

IV. (§ 10) Szczególne warunki zagospodarowania terenów oraz ograniczenia w ich użytkowaniu, w tym zakaz zabudowy:

- 1) w granicach strefy potencjalnego oddziaływania komunikacji kolejowej od strony linii kolejowej znajdującej się poza granicami planu i kołowej od strony drogi publicznej oznaczonej symbolem 1KDG ustala się stosowanie rozwiązań technicznych zapewniających warunki akustyczne w budynkach zgodnie z przepisami odrębnymi;

V. Zasady uzbrojenia terenu i rozwiązań w zakresie infrastruktury technicznej:

- 1. ustala się zasady z zakresu zaopatrzenia w wodę:
 - a) zaopatrzenie w wodę z istniejącej i projektowanej sieci wodociągowej o przekrojach od 40 mm;
 - b) projektowaną sieć wodociągową należy włączyć do istniejących wodociągów;
 - c) przeciwpożarowe zaopatrzenie w wodę należy realizować zgodnie z przepisami odrębnymi;
 - d) dopuszcza się budowę, rozbudowę, przebudowę i remont sieci wodociągowej, na zasadach określonych przepisami odrębnymi;
 - e) obiekty i urządzenia infrastruktury technicznej należy lokalizować na terenach położonych w liniach rozgraniczających dróg publicznych oraz publicznych ciągów pieszo-jezdnych;
 - f) dopuszcza się lokalizowanie obiektów, urządzeń, sieci i przyłączy poza terenami dróg publicznych oraz terenami publicznych ciągów pieszo-jezdnych, jeżeli nie naruszy to przepisów odrębnych oraz nie wpłynie na możliwość realizowania przeznaczenia podstawowego i uzupełniającego terenu;

- g) dopuszcza się przebudowę, rozbudowę i przeniesienie istniejących sieci i obiektów infrastruktury technicznej, kolidujących z projektowaną zabudową, obiektami i zagospodarowaniem terenu;
- h) ustala się zachowanie istniejących ujęć wody dla wodociągu miejskiego z dopuszczeniem ich rozbudowy, przebudowy i remontu;
- i) dopuszcza się budowę nowych ujęć wody na zasadach określonych w przepisach odrębnych;

2. ustala się zasady z zakresu odprowadzenia i oczyszczania ścieków:

- a) odprowadzenie ścieków sanitarnych miejską siecią kanalizacyjną o przekrojach od 50 mm do oczyszczalni lub kolektora zbiorczego;
- b) dopuszcza się na obszarach nie objętych siecią kanalizacyjną odprowadzenie ścieków bytowych tymczasowo do szczelnych atestowanych zbiorników bezodpływowych, a docelowo przyłączenie ich do zbiorczej sieci kanalizacji sanitarnej po jej wybudowaniu;
- c) ustala się odprowadzenie ścieków powstałych w wyniku prowadzonej działalności gospodarczej do miejskiej sieci kanalizacji sanitarnej, gdy ścieki te spełniają normy określone w stosownych przepisach odrębnych;
- d) dopuszcza się budowę, rozbudowę, przebudowę i remont sieci kanalizacji sanitarnej, na zasadach określonych przepisami odrębnymi;
- e) obiekty i urządzenia infrastruktury technicznej należy lokalizować na terenach położonych w liniach rozgraniczających dróg publicznych oraz publicznych ciągów pieszo-jezdnym
- f) dopuszcza się lokalizowanie obiektów, urządzeń, sieci i przyłączy poza terenami dróg publicznych oraz terenami publicznych ciągów pieszo-jezdnym, jeżeli nie naruszy to przepisów odrębnych oraz nie wpłynie na możliwość realizowania przeznaczenia podstawowego i uzupełniającego terenu,
- g) dopuszcza się przebudowę, rozbudowę i przeniesienie istniejących sieci i obiektów infrastruktury technicznej, kolidujących z projektowaną zabudową, obiektami i zagospodarowaniem terenu;

3. ustala się zasady z zakresu odprowadzania wód opadowych i roztopowych:

- a) wody opadowe i roztopowe należy ująć w otwarte lub zamknięte systemy kanalizacji deszczowej, a przed ich wprowadzeniem do wód lub ziemi oczyścić zgodnie z przepisami odrębnymi;
- b) odprowadzenie wód opadowych lub roztopowych miejską siecią kanalizacji deszczowej o przekrojach od 200 mm oraz poprzez rowy;
- c) dopuszcza się budowę, rozbudowę, przebudowę i remont sieci kanalizacji deszczowej, na zasadach określonych przepisami odrębnymi;

4. ustala się zasady z zakresu zaopatrzenia w energię elektryczną:

- a) ustala się obowiązek zachowania minimalnych odległości od sieci i urządzeń średniego i niskiego napięcia do zieleni i obiektów budowlanych zgodnie z przepisami odrębnymi;
- b) dopuszcza się możliwość skablowania sieci średniego i niskiego napięcia;
- c) ustala się zaopatrzenie istniejącej i projektowanej zabudowy z istniejącej i projektowanej sieci średniego i niskiego napięcia zgodnie z zasadami:
 - podłączenie do sieci elektroenergetycznej obiektów budowlanych poprzez projektowane przyłącza indywidualne.
 - w przypadku kolizji projektowanego zagospodarowania terenu z istniejącymi urządzeniami elektroenergetycznymi, dopuszcza się możliwość przebudowy w kolidującym zakresie, zgodnie z obowiązującymi przepisami;
- d) dopuszcza się budowę, rozbudowę, przebudowę i remont sieci elektroenergetycznej, na zasadach określonych przepisami odrębnymi;
- e) obiekty i urządzenia infrastruktury technicznej należy lokalizować na terenach położonych w liniach rozgraniczających dróg publicznych oraz publicznych ciągów pieszo-jezdnym;

- f) dopuszcza się lokalizowanie obiektów, urządzeń, sieci i przyłączy poza terenami dróg publicznych oraz terenami publicznymi ciągów pieszo-jezdnymi, jeżeli nie będzie to kolidowało z zabudową i zagospodarowaniem terenu,
 - g) dopuszcza się przebudowę, rozbudowę i przeniesienie istniejącej sieci i obiektów infrastruktury technicznej, kolidujących z projektowaną zabudową, obiektami i zagospodarowaniem terenu;
5. ustala się zasady z zakresu zaopatrzenia w ciepło z indywidualnych źródeł ciepła zasilanych gazem, energią elektryczną, olejem niskosiarkowym lub z odnawialnych źródeł energii o mocy nie przekraczającej 100 kW;
6. ustala się zasady z zakresu zaopatrzenia w gaz:
- a) dopuszcza się możliwość zaopatrzenia zabudowy w gaz do celów gospodarczych, technologicznych, przemysłowych i grzewczych sieciami o przekrojach od 25 mm.
 - b) dopuszcza się budowę, rozbudowę, przebudowę i remont sieci gazowych, na zasadach określonych przepisami odrębnymi;
 - c) obiekty i urządzenia infrastruktury technicznej należy lokalizować w liniach rozgraniczających dróg publicznych oraz publicznych ciągów pieszo-jezdnymi;
 - d) dopuszcza się lokalizowanie obiektów, urządzeń, sieci i przyłączy poza terenami dróg publicznych oraz terenami publicznymi ciągów pieszo-jezdnymi, jeżeli nie będzie to kolidowało z zabudową i zagospodarowaniem terenu,
 - e) dopuszcza się przebudowę, rozbudowę i przeniesienie istniejącej sieci i obiektów infrastruktury technicznej, kolidujących z projektowaną zabudową, obiektami i zagospodarowaniem terenu;
7. ustala się zasady z zakresu infrastruktury telekomunikacyjnej:
- a) dopuszcza się budowę, rozbudowę, przebudowę i remont sieci telekomunikacyjnych, na zasadach określonych przepisami odrębnymi;
 - b) obiekty i urządzenia infrastruktury technicznej należy lokalizować na terenach położonych w liniach rozgraniczających dróg publicznych oraz publicznych ciągów pieszo-jezdnymi;
 - c) dopuszcza się lokalizowanie obiektów, urządzeń, sieci i przyłączy poza terenami dróg publicznych oraz terenami publicznymi ciągów pieszo-jezdnymi, jeżeli nie będzie to kolidowało z zabudową i zagospodarowaniem terenu,
 - d) dopuszcza się przebudowę, rozbudowę i przeniesienie istniejącej sieci i obiektów infrastruktury technicznej, kolidujących z projektowaną zabudową, obiektami i zagospodarowaniem terenu;
 - e) dopuszcza się skablowanie istniejących sieci telekomunikacyjnych;
8. ustala się zasady z zakresu gospodarki odpadami zgodnie z przepisami odrębnymi.

VI. (§ 12) Przepisy końcowe

Ustala się stawki procentowe, na podstawie których ustala się opłatę, wynikającą ze wzrostu wartości nieruchomości w związku z uchwaleniem planu, dla terenów oznaczonych w planie symbolami:

- 1) MN, MN/ZL, MW, U/MN, U, UP_O, UP_Z, U_{KR}, – 10%;
- 2) Pozostałe tereny – 0,1%;

VII. (§ 3) Użyte w niniejszej uchwale pojęcia należy rozumieć następująco:

1. Ilekroć w uchwale jest mowa o:
 - 1) **barwach stonowanych** – należy przez to rozumieć kolorystykę w paletcie barw pastelowych, niekontrastowych, harmonizujących z sąsiednimi obiektami budowlanymi i otoczeniem;
 - 2) **budowli towarzyszących zabudowie produkcyjnej** – należy przez to rozumieć w szczególności: wolnostojące maszty, kominy, wolnostojące instalacje przemysłowe lub urządzenia techniczne.
 - 3) **dachu płaskim** – należy przez to rozumieć dach o kącie spadku do 10°;

- 4) **kącie nachylenia połaci** – należy przez to rozumieć kąt nachylenia głównych płaszczyzn połaci dachowej względem płaszczyzny poziomej, kąt nachylenia połaci nie odnosi się do elementów takich jak: lukarny, naczółki, zadaszenia wejść, balkonów i tarasów;
- 5) **nieprzekraczalnych liniach zabudowy** – należy przez to rozumieć wyznaczone na rysunku planu linie określające najmniejszą dopuszczalną odległość ściany budynku od linii rozgraniczających. Nieprzekraczalne linie zabudowy nie dotyczą części podziemnych budynków nie wystających ponad poziom terenu oraz takich części budynku jak balkony, schody zewnętrzne, pochylnie, zadaszenia wejść oraz termomodernizacji, itp.;
- 6) **przeznaczeniu podstawowym** - należy przez to rozumieć takie przeznaczenie terenu, które przeważa na danym terenie wyznaczonym liniami rozgraniczającymi;
- 7) **przeznaczeniu uzupełniającym** - należy przez to rozumieć rodzaje przeznaczenia terenu inne niż podstawowe, które mogą uzupełniać lub wzbogacać przeznaczenie podstawowe, dla których określono warunki ich dopuszczenia;
- 8) **terenie** – należy przez to rozumieć fragment obszaru objętego planem o określonym przeznaczeniu lub określonych zasadach zagospodarowania wydzielony na rysunku planu liniami rozgraniczającymi, oznaczony numerem i odpowiednim symbolem literowym;
- 9) **terenie inwestycji** – należy przez to rozumieć działkę lub część działki ewidencyjnej, lub zespół działek ewidencyjnych, które mogą być objęte jedną, w tym etapową decyzją o pozwoleniu na budowę;
- 10) **usługach** – należy przez to rozumieć działalność gospodarczą, której celem jest zaspokojenie potrzeb ludności, nie wytwarzającą dóbr materialnych bezpośrednio metodami przemysłowymi;
- 11) **usługach nieuciążliwych** – należy przez to rozumieć działalność usługową, nie zaliczaną do przedsięwzięć mogących zawsze znacząco oraz mogących potencjalnie znacząco oddziaływać na środowisko, zgodnie z przepisami odrębnymi.

II.

Zgodnie z Miejscowym Planem Zagospodarowania Przestrzennego Centrum Miasta Zielonka (Uchwała Nr XLIV/420/10 Rady Miasta Zielonka z dnia 22 lutego 2010r. opub. w Dz. Urz. woj. mazow. Nr 69 z dnia 03.04.2010r. poz. 1043, zmieniona Uchwałą Nr XLIX/522/14 Rady Miasta Zielonka z dnia 30 września 2014r. opub. w Dz. Urz. woj. mazow. z dnia 13.10.2014r. poz. 9528, zmieniona Uchwałą Nr XXXIV/310/17 z dnia 27 kwietnia 2017 r. opub. w Dz. Urz. woj. mazow. poz 4575 z dnia 12.05.2017 r. oraz w zakresie §18 rozstrzygnięcie nadzorcze Woj. Maz. LEX-I.4131.142.2017.JF) wymieniona poniżej działka, położona w Zielonce w rejonie ul. Wojska Polskiego, znajdują się - wg załączonego wrysu - w terenach o następujących przeznaczeniach:

Działka ewidencyjna numer 2 obręb 143404 1.0053 (5-50-01):

- w liniach rozgraniczających ulicy oznaczonej symbolem 26KD-L;

I. (§ 29) Ustalenia szczegółowe dla terenu oznaczonego symbolem 26KD-L

Dla terenów oznaczonych na rysunku planu symbolami przeznaczenia od 9KD-L do 26KD-L ustala się:

- 1) **przeznaczenie podstawowe terenu:** droga klasy lokalnej;
- 2) **zasady ochrony i kształtowania ładu przestrzennego:**
 - a) przewiduje się użytkowanie terenów jako drogi i ulice miejskie o priorytetowej roli komunikacji kołowej,
 - b) docelowo przewiduje się uformowanie przestrzeni publicznej ulic i placów miejskich o wysokim standardzie, sprzyjającym nawiązywaniu kontaktów społecznych, stanowiącym centrum życia społecznego,
 - c) dopuszcza się zachowanie istniejących zjazdów,
 - d) dopuszcza się realizację nowych zjazdów i parkowania pojazdów za zgodą i na warunkach określonych przez zarządcę drogi;

- 3) **zasady ochrony środowiska i przyrody:**
 - a) nakaz utrzymania dopuszczalnych norm zanieczyszczeń i uciążliwości, określonych w przepisach odrębnych,
 - b) (...);
- 4) **parametry i wskaźniki kształtowania zabudowy oraz zagospodarowania terenu:**
 - a) szerokość w liniach rozgraniczających: jak na rysunku planu,
 - b) ulica miejska z rozdziałem stref ruchu pieszego i ruchu pojazdów,
 - c) zakaz wznoszenia budynków,
 - d) dopuszcza się:
 - realizację elementów wyposażenia ulicy takich jak: jezdnie, chodniki, elementy organizacji ruchu, zieleń, trawniki, oświetlenie itp.,
 - lokalizowanie sieci infrastruktury miejskiej w liniach rozgraniczających;
- 5) **szczegółowe zasady i warunki podziału nieruchomości:**
obowiązują podział zgodnie z liniami rozgraniczającymi.

II. (§ 33 - § 41) Przepisy szczególne dla infrastruktury technicznej

Ustala się następujące zasady w zakresie obsługi terenu w infrastrukturę techniczną:

- 1) obowiązek zaopatrzenia istniejącej oraz projektowanej zabudowy i obiektów z istniejących i projektowanych sieci miejskich;
- 2) zachowanie i rozbudowę sieci miejskich;
- 3) dopuszcza się prowadzenie przewodów infrastruktury technicznej poza liniami rozgraniczającymi ulicy.

W zakresie zaopatrzenia w wodę, ustala się następujące zasady:

- 1) obowiązek pokrycia zapotrzebowania na wodę dla istniejącej i projektowanej zabudowy oraz dla celów przeciwpożarowych;
- 2) obowiązek docelowo zasilania w wodę z miejskiego ujęcia wody poprzez sieć przewodów wodociągowych;
- 3) dopuszcza się do czasu wybudowania przyłączy wodociągowych czerpanie wody z ujęć własnych lokalizowanych na terenie inwestycji zgodnie z przepisami odrębnymi w szczególności z uwzględnieniem obowiązujących przepisów dotyczących poboru wód.

W zakresie odprowadzenia ścieków komunalnych, ustala się następujące zasady:

- 1) obowiązek podłączenia zabudowy do sieci kanalizacyjnej w momencie wybudowania sieci;
- 2) obowiązek odprowadzania docelowo ścieków do lokalnej przepompowni, podłączonej do miejskiego systemu kanalizacyjnego;
- 3) dopuszcza się do czasu realizacji sieci kanalizacyjnej odprowadzanie ścieków sanitarnych do bezodpływowych zbiorników nieczystości ciekłych lokalizowanych na terenie inwestycji, spełniających wymagania określone w przepisach odrębnych i ich usuwanie przez uprawnionego przedsiębiorcę; po wybudowaniu przyłączy kanalizacyjnych zbiorniki te muszą ulec likwidacji.

W zakresie odprowadzenia wód opadowych i roztopowych ustala się następujące zasady:

- 1) ustala się obowiązek odprowadzania wód opadowych i roztopowych z układu ulic poprzez system krytej kanalizacji do odbiornika;
- 2) ustala się obowiązek odprowadzania wód opadowych i roztopowych z dachów i wewnętrznych dróg na posesjach poprzez indywidualne rozwiązania umożliwiające jej zagospodarowanie w granicach własnej działki;

z uwzględnieniem obowiązujących przepisów dotyczących wprowadzania ścieków do kanalizacji;

- 4) ustala się obowiązek podczyszczania wód opadowych i roztopowych z ulic, parkingów i placów manewrowych, w podziemnych osadnikach i separatorach produktów ropopochodnych;
- 5) zakazuje się odprowadzania wód opadowych i roztopowych na grunty sąsiednie i nakazuje się kształtowanie na działkach powierzchni terenu w sposób zabezpieczający sąsiednie tereny i ulice przed splywem wód opadowych.

W zakresie zaopatrzenia w ciepło ustala się następujące zasady:

- 1) obowiązek ogrzewania nowych budynków z lokalnych źródeł ciepła zasilanych gazem, olejem opałowym lekkim o zawartości siarki do 0,3%, energią elektryczną lub energią odnawialną; preferuje się rozwiązania grupowe zmniejszające emisję zanieczyszczeń do atmosfery,
- 2) w istniejącej zabudowie, do czasu przystosowania jej do w/w wymogów, dopuszcza się korzystanie z istniejących źródeł ciepła.

W zakresie zaopatrzenia w gaz ustala się następujące zasady:

- 1) zapotrzebowanie na gaz do celów komunalnych, przygotowania ciepłej wody użytkowej oraz ewentualnego ogrzewania dla istniejącej i projektowanej zabudowy, pokrywane będzie w 100 % po uprzedniej niezbędnej rozbudowie sieci gazowej;
- 2) zasilanie w gaz odbywać się będzie z ogólnomiejskiej sieci gazowej średniego ciśnienia ze stacji redukcyjno-pomiarowej „Ząbki”, w oparciu o istniejące przewody gazowe średniego ciśnienia;
- 3) rozbudowa sieci gazowej odbywać się będzie zgodnie z przepisami odrębnymi i na warunkach określonych przez operatora sieci;
- 4) doprowadzenie gazu do poszczególnych budynków odbywać się będzie poprzez realizację zewnętrznej sieci gazowej i szafek gazowych zgodnie z przepisami odrębnymi oraz w uzgodnieniu z zarządzającym siecią gazową;
- 5) ustala się przebieg linii ogrodzeń w odległości min. 0,5 m od istniejących i projektowanych gazociągów.

W zakresie zaopatrzenia w energię elektryczną ustala się następujące zasady:

- 1) potrzeby wywołane użytkowaniem energii elektrycznej w zabudowie takie jak: oświetlenie, zasilanie sprzętu domowego i innych urządzeń -wymagają pełnego pokrycia, a potrzeby w zakresie ogrzewania pomieszczeń -częściowego pokrycia;
- 2) zasilanie obszaru odbywać się będzie ze stacji rozdzielczej RPZ 110/15 kV „Ząbki”;
- 3) dopuszcza się przebudowy i rozbudowy sieci elektroenergetycznej o nowe linie kablowe oraz stacje transformatorowe wewnętrzne 15/04 kV z dopuszczeniem zachowania istniejących i budowy nowych linii elektroenergetycznych napowietrznych i stacji transformatorowych SN/nN słupowych;
- 4) przyłączanie obiektów do sieci elektroenergetycznej, jej rozbudowy oraz przebudowy sieci i urządzeń elektroenergetycznych, w wyniku wystąpienia kolizji planu zagospodarowania działki z istniejącymi urządzeniami elektroenergetycznymi odbywać się będą w uzgodnieniu i na warunkach określonych przez właściwego operatora systemu elektroenergetycznego według zasad określonych w przepisach odrębnych.

W zakresie telekomunikacji ustala się następujące zasady:

- 1) ustala się utrzymanie i rozbudowę sieci kablowej na terenach komunikacji;
- 2) zakazuje się realizacji wież i masztów służących realizacji stacji bazowych telefonii komórkowej;
- 3) dopuszcza się zachowanie istniejących stacji bazowych telefonii komórkowej z możliwością jej przebudowy i rozbudowy, zgodnie z przepisami odrębnymi;
- 4) dopuszcza się rozmieszczanie punktów dostępowych sieci informatycznej zgodnie z przepisami odrębnymi.

Ustala się następujące zasady **gospodarowania odpadami**:

- 1) usuwanie odpadów w ramach zorganizowanego i o powszechnej dostępności komunalnego systemu zbierania i usuwania odpadów stałych;
- 2) zabezpieczenie możliwości segregowania odpadów w miejscu zbiórki, zgodnie z obowiązującymi przepisami odrębnymi oraz z Regulaminem utrzymania czystości i porządku w gminie.

III. (§ 42) Przepisy szczegółowe dla terenów komunikacji

Ustala się następujące **ustalenia dla terenów komunikacji** oraz zasady w zakresie obsługi komunikacyjnej:

- 1) na terenach komunikacji, ze względu na zasady zagospodarowania ustala się następujący podział:
 - a) tereny dróg publicznych klasy głównej oznaczone symbolami terenów **KD-G**, zapewniające powiązania z zewnętrznym układem drogowym oraz obsługę terenów w obszarze planu, dostosowane do prowadzenia komunikacji autobusowej,
 - b) tereny dróg publicznych klasy zbiorczej oznaczone symbolami terenów **KD-Z**, zapewniające powiązania z zewnętrznym układem drogowym oraz obsługę terenów w obszarze planu, dostosowane do prowadzenia komunikacji autobusowej,
 - c) tereny dróg publicznych klasy lokalnej oznaczone symbolami terenów **KD-L**, zapewniające powiązania z zewnętrznym układem drogowym oraz obsługę terenów w obszarze planu, dostosowane do prowadzenia komunikacji autobusowej,
 - d) tereny dróg publicznych klasy dojazdowej oznaczone symbolami terenów **KD-D**, zapewniające obsługę terenów w obszarze planu oraz połączenia z drogami publicznymi oznaczonymi symbolem **KD-L** i **KD-Z**,
 - e) tereny ciągów pieszo-rowerowych oznaczone symbolami terenów **CP**, zapewniające dojścia i ewentualny dojazd do terenów w obszarze planu oraz połączenia z drogami publicznymi oznaczonymi symbolem **KD-D** lub **KD-Z**;
- 2) na terenach komunikacji ustala się następujące zasady lokalizacji jezdni i chodników oraz innych elementów zagospodarowania terenu, takich jak: ogrodzenia, reklamy i znaki informacyjne:
 - a) na terenach oznaczonych symbolami **KD-Z**, **KD-L**, **KD-D** należy utrzymać lub lokalizować pojedyncze jezdnie o ruchu dwukierunkowym,
 - b) na terenach oznaczonych symbolami **CP** dopuszcza się brak wydzielenia jezdni i chodników;
- 3) na terenach komunikacji zakazuje się tymczasowego zagospodarowania, urządzania i użytkowania terenów za wyjątkiem tymczasowego zagospodarowania w formie terenów zieleni miejskiej urządzonej;
- 4) na terenach komunikacji zaleca się eliminację ruchu kołowego tranzytowego, ciężkich ładunków towarowych, w tym materiałów palnych i wybuchowych;
- 5) (...);
- 6) (...);
- 7) dla reklam o powierzchni przekraczającej 0,2 m², stawianych w formie wolnostojących urządzeń trwale związanych z gruntem lub umieszczanych na budynkach ustala się:
 - a) zakaz umieszczania tablic i urządzeń reklamowych na terenach dróg publicznych **KD-L**, **KD-D** w odległości mniejszej niż 2,5 m od zewnętrznej krawędzi jezdni,
 - b) lokalizacja reklam i urządzeń reklamowych na terenach dróg publicznych **KD-L**, **KD-D** wymaga uzgodnienia z ich zarządcą,

- c) zakaz lokalizowania na terenach dróg publicznych KD-L, KD-D tablic i urządzeń reklamowych o wysokości większej niż 5,0 m, a powierzchnia reklamowa lub maksymalna powierzchnia przekroju nie może być większa niż 2 m²;
- 8) ustala się przebieg ciągów pieszych co najmniej na terenach, na których wskazano rejon ich lokalizacji na rysunku planu.

IV. (§ 3) Ilekroć w przepisach uchwały jest mowa o:

- 1) **terenie** – należy przez to rozumieć fragment obszaru objętego planem o określonym przeznaczeniu lub określonych zasadach zagospodarowania wydzielony na rysunku planu liniami rozgraniczającymi, oznaczony kolejnym numerem i odpowiednim symbolem literowym;
- 2) **przeznaczeniu podstawowym terenu** - należy przez to rozumieć takie przeznaczenie, które powinno przeważać na danym terenie wyznaczonym liniami rozgraniczającymi;
- 3) **przeznaczeniu uzupełniającym** - należy przez to rozumieć rodzaje przeznaczenia inne niż podstawowe, które mogą uzupełniać lub wzbogacać przeznaczenie podstawowe, dla których określono warunki ich dopuszczenia;
- 4) **budynku mieszkalnym jednorodzielnym** - należy przez to rozumieć budynek wolnostojący albo budynek w zabudowie bliźniaczej, szeregowej lub grupowej, służący zaspokajaniu potrzeb mieszkaniowych, stanowiący konstrukcyjnie samodzielną całość, w którym dopuszcza się wydzielenie nie więcej niż dwóch lokali mieszkalnych albo jednego lokalu mieszkalnego i lokalu użytkowego;
- 5) **terenie inwestycji** – należy przez to rozumieć działkę lub część działki ewidencyjnej, lub zespół działek ewidencyjnych, które mogą być objęte jedną, w tym etapową decyzją o pozwoleniu na budowę;
- 6) **nieprzekraczalnych lniach zabudowy** – należy przez to rozumieć wyznaczone na rysunku planu linie określające najmniejszą dopuszczalną odległość ściany budynku od linii rozgraniczających. Nieprzekraczalne linie zabudowy nie dotyczą części podziemnych budynków oraz takich części budynku jak balkony, schody zewnętrzne, pochylnie, zadaszenia wejść, itp.;
- 7) **obowiązujących lniach zabudowy** – należy przez to rozumieć wyznaczone na rysunku planu linie określające obowiązującą odległość ściany budynku od linii rozgraniczających;
- 8) **obiekcie reklamowym** – należy przez to rozumieć obiekt składający się z konstrukcji nośnej oraz urządzenia reklamowego takiego jak tablica, neon lub symbol przestrzenny, którego funkcją jest prezentacja reklam;
- 9) **powierzchni biologicznie czynnej** – należy przez to rozumieć teren biologicznie czynny określony zgodnie z przepisami wykonawczymi z zakresu prawa budowlanego;”
- 10) **wskaźniku powierzchni biologicznie czynnej** – należy przez to rozumieć stosunek powierzchni biologicznie czynnej do powierzchni działki budowlanej, wyrażony w procentach;”
- 11) **wskaźniku intensywności zabudowy** – należy przez to rozumieć nieprzekraczalny iloraz sumy powierzchni całkowitej wszystkich kondygnacji nadziemnych wszystkich budynków zlokalizowanych na terenie inwestycji, do powierzchni tego terenu;
- 12) **powierzchni całkowitej budynku** - należy przez to rozumieć sumę powierzchni całkowitej wszystkich kondygnacji budynku, mierzoną na poziomie posadzki po zewnętrznym obrysie ścian budynku;
- 13) **przepisach odrębnych** - należy przez to rozumieć przepisy ustaw innych niż wymienionych w podstawie prawnej uchwały wraz z aktami wykonawczymi;
- 14) **usługach nieuciążliwych** – należy przez to rozumieć przedsięwzięcia nie zaliczone do:
 - 1) mogących zawsze znacząco oddziaływać na środowisko
 - 2) mogących potencjalnie znacząco oddziaływać na środowisko
 - 3) przypadków, w których zmiany dokonywane w obiektach są kwalifikowane jako przedsięwzięcia, o których mowa w pkt.1 i 2, określone w przepisach odrębnych;”
- 15) **uciążliwym oddziaływaniu na środowisko** - należy przez to rozumieć zjawiska fizyczne jak: hałas, wibracje, składowanie odpadów, emisja pyłów i gazów zanieczyszczających powietrze oraz odory, których występowanie utrudnia życie lub powoduje zagrożenie zdrowia ludzi oraz uszkodzenie lub zniszczenie środowiska;

- 16) **miejscach do parkowania** – należy przez to rozumieć miejsca postojowe dla samochodów osobowych urządzone w poziomie terenu lub stanowiska w garażach;”
- 17) **budynku w zabudowie bliźniaczej** - budynek, w którym jedna ze ścian zewnętrznych przylega do drugiego budynku o podobnych gabarytach, a pozostałe trzy elewacje usytuowane są swobodnie;
- 18) **budynku w zabudowie szeregowej** – budynek, w którym dwie ściany zewnętrzne przylegają do sąsiednich budynków, a dwie stanowią przednią i tylną elewację, w przypadku skrajnego budynku w zabudowie szeregowej jedna ściana zewnętrzna przylega do sąsiedniego budynku, a pozostałe stanowią elewacje.
- 19) **infrastrukturze technicznej** – należy przez to rozumieć zlokalizowane pod ziemią, na ziemi albo nad ziemią w szczególności przewody, kable, obiekty i urządzenia wodociągowe, kanalizacyjne, ciepłownicze, chłodnicze, elektroenergetyczne, gazowe i telekomunikacyjne;
- 20) **modernizacji** – należy przez to rozumieć wykonywanie robót budowlanych (przebudowy, montażu, remontu i nadbudowy) polegających na trwałym polepszeniu technicznych cech użytkowych obiektu budowlanego celem poprawy jego użyteczności lub podniesieniu standardu, a w szczególności wyposażenie obiektu w nowe instalacje, termomodernizacje i dostosowanie do przepisów odrębnych np. pożarowych, czy dostępności dla osób niepełnosprawnych;
- 21) **reklamie** – należy przez to rozumieć nośnik informacji wizualnej w jakiegokolwiek materialnej formie wraz z elementami konstrukcyjnymi i zamocowaniami, umieszczonymi w polu widzenia użytkowników ulic, placów lub innych obszarów o charakterze przestrzeni publicznych, nie będący znakiem w rozumieniu przepisów o znakach i sygnałach oraz znakiem informującym o obiektach użyteczności publicznej ustawianym przez gminę;
- 22) **usługach** – należy przez to rozumieć budynki wolnostojące lub lokale użytkowe wbudowane w inne budynki, w których prowadzona jest działalność służąca zaspokajaniu potrzeb ludności, nie związana z wytwarzaniem dóbr materialnych metodami przemysłowymi; z wykluczeniem obiektów handlowych o powierzchni sprzedaży większej niż 2000m²;
- 23) **wysokości budynku** – należy przez to rozumieć wysokość budynku liczoną zgodnie z przepisami wykonawczymi z zakresu prawa budowlanego;
- 24) **usługach publicznych** – należy przez to rozumieć usługi związane z realizacją zadań własnych samorządu terytorialnego lub administracji rządowej;
- 25) **wysokości ogrodzenia** – należy przez to rozumieć wysokość ogrodzenia od strony dróg i placów publicznych;

Wniosek o wydanie wypisu złożyło Przedsiębiorstwo Wodociągów i Kanalizacji w Zielonce Sp. z o. o. w dniu 12.09.2017 r.

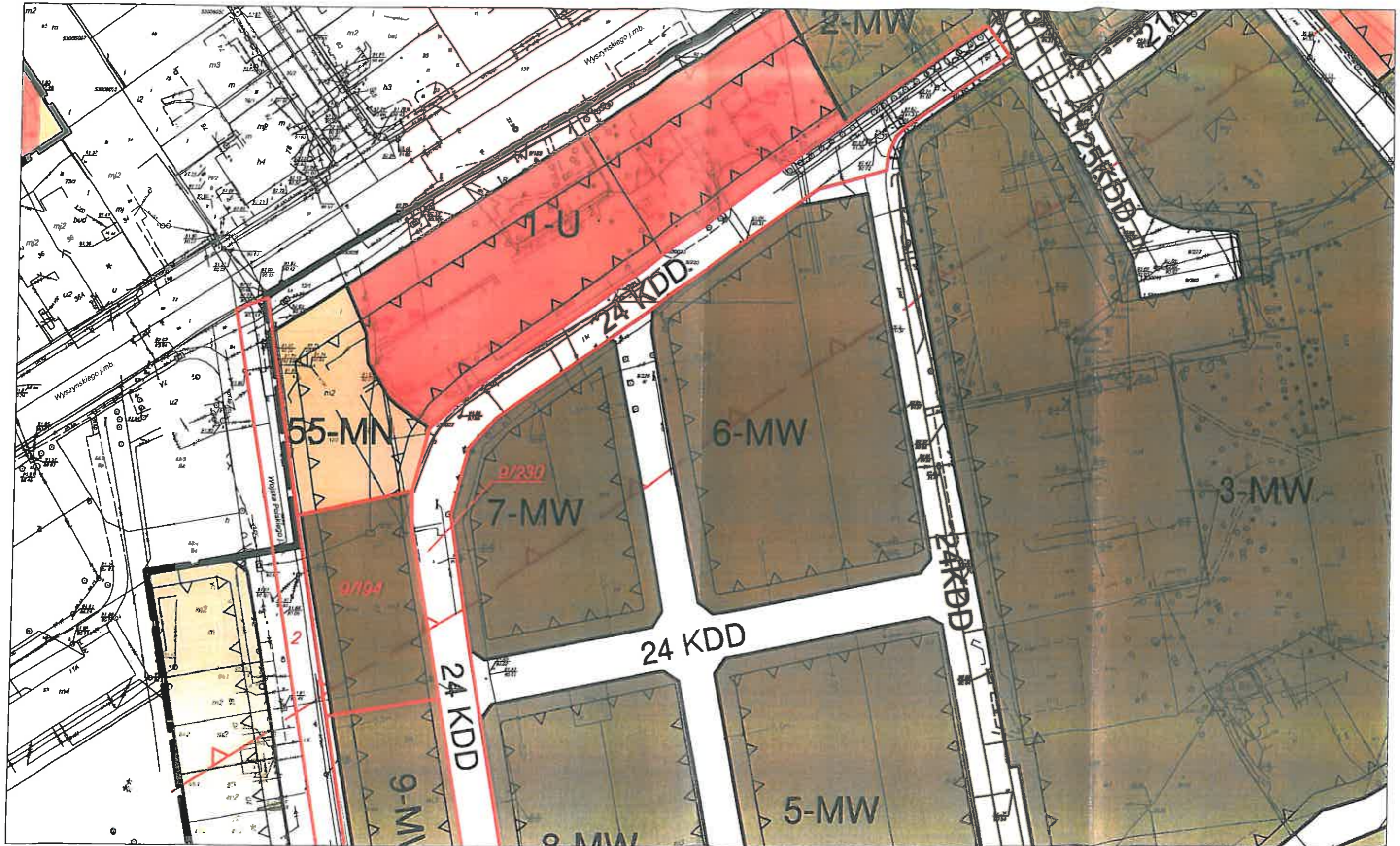
Naczelnik Wydziału
Gospodarki Finansowej
i Planowania Miejskiego
Olga Kuniak

Pobrano opłatę skarbową w wysokości 110,0 zł.

UCHWAŁA RADY MIASTA ZIELONKA NR XXXVI/335/17 Z DNIA 29 CZERWCA 2017 R.

załącznik do pisma znak WGK.6727.166.2017 z dnia 02.10.2017 r.

skala 1:1000



Naczelnik Wydziału
Gospodarki Miejskiej
i Infrastruktury
Ołga Kuczyńska

Zielonka 03.08.2017 r.

PWIK/ST/1055/2017

**Warunki formalne i techniczne do opracowania dokumentacji projektowej
(projektu budowlanego i wykonawczego) budowy sieci kanalizacji deszczowej
w drodze wewnętrznej - dz. nr ew. 9/230 i na działce Wspólnoty Mieszkaniowej - dz. nr 9/194
obr. 5-50-01 na osiedlu mieszkaniowym Poligon w Zielonce**

1. Merytoryczne opracowanie projektu powinno być wykonane w oparciu o:
 - aktualne do celów projektowych mapy sytuacyjno – wysokościowe w skali 1 : 500,
 - dane dotyczące pasa drogowego ulic w zasięgu opracowania projektowego, uzyskane w Urzędzie Miasta Zielonka,
 - ustawy: Prawo budowlane, Prawo ochrony środowiska, Prawo wodne, O odpadach,
 - rozporządzenie MTBiGM w sprawie ustalania geotechnicznych warunków posadawiania obiektów budowlanych,
 - rozporządzenie Ministra Transportu, Budownictwa i Gospodarki Morskiej w sprawie szczegółowego zakresu i formy projektu budowlanego z dn. 25 kwietnia 2012 r. (Dz. U. nr 243 z 2012 r. poz. 462),
 - literaturę fachową,
 - wizję w terenie,
 - ustalenia miejscowego planu zagospodarowania przestrzennego Gminy Zielonka,
 - opinię Wydziału Uzgodniania Dokumentacji Projektowej Starostwa Powiatu Wołomińskiego,
 - inne.
2. Odprowadzenie wód deszczowych z obszaru objętego projektem – do istniejącej kanalizacji deszczowej w ul. Wojska Polskiego,
3. Minimalne „przykrycie” kanałów deszczowych, grawitacyjnych w ulicach i powierzchniach jezdnych – 1,2 m,
4. W przypadkach incydentalnych dopuszcza się inne wartości głębokości ułożenia kanałów, jeżeli zapewnione zostanie zastosowanie materiałów i zabezpieczeń zwiększających wytrzymałość rur kanalizacyjnych i możliwość przemarzania, po uzgodnieniu z PWiK w Zielonce Sp. z o.o.,
5. Lokalizacja sieci kanalizacji deszczowej powinna zostać zaopiniowana przez zarządcę drogi w formie uzgodnienia - zezwalającego na umieszczenie urządzeń w pasie drogi publicznej,
6. Sieć kanalizacji deszczowej, grawitacyjnej należy zaprojektować z rur kanalizacyjnych Dz 250 mm PVC, kielichowych, łączonych na uszczelki gumowe, kl. S (8 kN/m²) z wyłączeniem pkt 4,
7. Studnie kanalizacyjne rewizyjne należy zaprojektować z rur żelbetowych Φ 1200 mm, szczególnie w sytuacji zmiany kierunku kanału, połączenia z kanałem bocznym oraz na skrzyżowaniach ulic. W pozostałych przypadkach w uzgodnieniu z Zamawiającym można zaprojektować studnie z tworzywa sztucznego (PP/PVC) DN 425 mm z włazem typu ciężkiego 40 T,
8. Projekt powinien zawierać wszelkie projekty branżowe urządzeń infrastruktury technicznej zlokalizowanej na trasie projektowanej kanalizacji deszczowej (przebudowa, usunięcie „kolizji”) niezbędne do prawidłowego opracowania projektu,
9. Projekt kanalizacji należy uzgodnić w Przedsiębiorstwie Wodociągów i Kanalizacji w Zielonce Sp. z o.o. ul. Literacka 20.
10. **PRZESIEBIORSTWO WODOCIĄGÓW I KANALIZACJI W ZIELONCE SP. Z O.O. WYRAŻA ZGODĘ NA ODPROWADZENIE WÓD DESZCZOWYCH Z PROJEKTOWANEGO ODCINKA KANALIZACJI DESZCZOWEJ DO ISTNIEJĄCEJ KANALIZACJI DESZCZOWEJ W UL. WOJSKA POLSKIEGO W ZIELONCE.**

PREZES ZARZĄDU
Janusz Lewicki
Janusz Lewicki

Wykonawca:
„APIS GEO”
Iwona Kacprzak
Ul. Turowska 12
05-230 Kobyłka

Opinia geotechniczna określająca warunki geotechniczne pod budowę kanalizacji deszczowej w drodze wewnętrznej na Osiedlu Poligon w Zielonce, gmina Zielonka, powiat wołomiński

Niniejszą opinię przygotowano w związku z planowaną budowę kanalizacji deszczowej w miejscowości Zielonka, gmina Zielonka. Opinię przygotowano w oparciu o materiały archiwalne tj. Szczegółową mapę geologiczną Polski w skali 1:50 000 ark. Warszawa Wschód.

Projektowany obiekt zostanie posadowiony na głębokości przekraczającej 1,2 m. Zgodnie z Rozporządzeniem Ministra Transportu, Budownictwa i Gospodarki Morskiej z dnia 25 kwietnia 2012 roku w sprawie geotechnicznych warunków posadawiania obiektów budowlanych obiekt projektowany należy zaliczyć do II kategorii geotechnicznej.

Projektowany obiekt wykonany zostanie na obszarze występowania rzecznych piasków leżących na łożach zastoiskowych. Wykonanie obiektu we wskazanej lokalizacji jest możliwe.

I. Kacprzak

"APIS GEO"
Iwona Kacprzak
05-230 KOBYŁKA, ul. Turowska 12
tel. 22 786-15-66, 509-63-49-49
REGON 140870920
NIP 113-199-01-85

„APIS GEO”

Iwona Kacprzak

05-230 Kobyłka

Ul. Turowska 12

Zamawiający: Przedsiębiorstwo Wodociągów i Kanalizacji

w Zielonce Sp. z o.o.

ul. Literacka 20,

05 – 220 Zielonka

**PROJEKT GEOTECHNICZNY WRAZ Z DOKUMENTACJĄ Z BADAŃ
GEOTECHNICZNYCH**

Obiekt: Budowa sieci kanalizacji deszczowej w drodze wewnętrznej na Osiedlu
Poligon w Zielonce

Opracował:

mgr Leszek Kacprzak

upr. geolog. VII-1400; V-1476

Zatwierdził:



"APIS GEO"
Iwona Kacprzak
05-230 KOBYŁKA, ul. Turowska 12
tel. 22 786-15-66, 509-63-49-49
REGON 140870920
NIP 113-199-01-85

Kobyłka, wrzesień 2017

Część opisowa:

I	Podstawy opracowania.....	3
II	Wykorzystane materiały i normy.....	3
III	Cel opracowania.....	3
IV	Lokalizacja i opis terenu	4
V	Opis projektowanej inwestycji.....	4
VI	prognozą zmian podłoża w czasie wraz określeniem parametrów geotechnicznych.....	4
VII	Współczynniki bezpieczeństwa do obliczeń geotechnicznych.	5
VIII	Model obliczeniowy podłoża gruntowego. Określenie oddziaływania od gruntu. Obliczenia nośności. Określenie zakresu badań niezbędnych do właściwego wykonania robót ziemnych.	5
IX	Ustalenie danych niezbędnych do zaprojektowania fundamentu.	5
X	Specyfikacja badań niezbędnych do zapewnienia wymaganej jakości robót ziemnych i specjalistycznych robót geotechnicznych.....	6
XI	Określenie szkodliwości oddziaływania wód gruntowych na obiekt budowlany.....	6
XII	Określenie zakresu niezbędnego monitorowania wybudowanego obiektu budowlanego, obiektów sąsiadujących i otaczającego gruntu niezbędnego do rozpoznania zagrożeń mogących wystąpić w trakcie robót budowlanych lub w ich wyniku oraz w czasie użytkowania obiektu budowlanego	6

Załączniki:

1. Lokalizacja projektowanej inwestycji na mapie w skali 1:25 000
2. Lokalizacja wykonanych prac na mapie w skali 1:500
3. Karty otworów geotechnicznych
4. Przekrój geotechniczny

I PODSTAWY OPRACOWANIA.

Projekt został wykonany na zlecenie Przedsiębiorstwa Wodociągów i Kanalizacji w Zielonce Sp. z o.o. ul. Literacka 20, 05 – 220 Zielonka.

Opracowanie wykonano zgodnie z Rozporządzeniem Ministra Transportu, Budownictwa i Gospodarki Morskiej z dnia 25 kwietnia 2012 r. w sprawie w sprawie szczegółowego zakresu i formy projektu budowlanego (Dz.U.2012.462) i Rozporządzeniem Ministra Transportu, Budownictwa i Gospodarki Morskiej z dnia 25 kwietnia 2012 r. w sprawie ustalania geotechnicznych warunków posadawiania obiektów budowlanych (Dz.U.2012.463)

II WYKORZYSTANE MATERIAŁY I NORMY.

- Normy i literatura techniczna.
- PN 98/B - 02479 Dokumentowanie geotechniczne.
- PN 86/B - 02480 Grunty budowlane. Podział, nazwy, symbole i określenia.
- PN 98/B - 02481 Geotechnika. Terminologia podstawowa, symbole literowe i jednostki miar.
- PN 02/B - 04452 Geotechnika. Badania polowe.
- PN 02/B - 04481 Grunty budowlane. Badania próbek gruntu.
- PN 81/B - 03020 Posadowienie bezpośrednie budowli.
- PN-EN 1997-1: Eurokod 7: Projektowanie geotechniczne – Część 1: Zasady ogólne.
- PN-EN 1997-2: Eurokod 7: Projektowanie geotechniczne – Część 2: Rozpoznanie i badanie podłoża gruntowego.
- Z. Wiłun, Zarys geotechniki, Wydawnictwa Komunikacji i Łączności, Warszawa 1976, 2007

III CEL OPRACOWANIA.

Niniejszy projekt i dokumentacja z badań geotechnicznych opracowano dla potrzeb projektowanej sieci kanalizacji deszczowej która zostanie wykonana w drodze wewnętrznej na osiedlu Poligon w Zielonce.

Celem tego opracowania jest ustalenie możliwości i warunków posadowienia projektowanego obiektu, wyznaczenie dopuszczalnego nacisku na grunt oraz sformułowanie geotechnicznych zaleceń do projektowania i realizacji inwestycji.

IV LOKALIZACJA I OPIS TERENU

Powierzchnia terenu jest stosunkowo płaska, o rzędnych około 91,5 m n. p. m. Lokalizację obiektu objętego niniejszym opracowaniem pokazano na mapie w skali 1:25 000 (zał.1).

V OPIS PROJEKTOWANEJ INWESTYCJI

Zgodnie z klasyfikacją przedstawioną w Rozporządzeniu Ministra Transportu, Budownictwa i Gospodarki Morskiej z dnia 25 kwietnia 2012 r. w sprawie ustalania geotechnicznych warunków posadawiania obiektów budowlanych (Dz.U.2012.463) projektowane obiekty należy zaliczyć do drugiej kategorii geotechnicznej.

Projektowany wykop budowlany będzie miał głębokość większą od 1,2 m.

VI PROGNOZĄ ZMIAN PODŁOŻA W CZASIE WRAZ Z OKREŚLENIEM PARAMETRÓW GEOTECHNICZNYCH

Projektowana sieć kanalizacyjna nie wywoła dodatkowych naprężeń na grunt co oznacza, że nie wywoła ona zmian podłoża poniżej dna wykopu.

Warunki gruntowo-wodne oparto na podstawie prac wykonanych w maju 2017 roku. Wykonano jeden otwór geotechniczny o głębokości 2,5 m.

Wydzielono dwie warstwy geotechniczne.

Warstwa I – nasypy niekontrolowane (gruz ceglany, piaski humusowe). Dla warstwy tej nie wyznaczono parametrów geotechnicznych

Warstwa II – rzeczne piaski średnioziarniste występujące w stanie średniozagęszczonym

Nr warstwy geotechnicznej	I_D	I_L	$\varphi_u^{(n)}$ ($^\circ$)	γ (T/m ³)	$C_u^{(n)}$ (kPa)	$E_0^{(n)}$ (kPa)	$M_0^{(n)}$ (kPa)	k (m/s)
Ila	0,6	-	33,5	1,85	-	95 000	110 000	10 ⁻⁴
Ilb	0,6	-	33,5	2,0	-	95 000	110 000	10 ⁻⁴

W trakcie prowadzenia prac terenowych na głębokości 1,4 m stwierdzono poziom wód podziemnych. Badania terenowe wykonano przy wysokim stanie wód gruntowych. Biorąc powyższe pod uwagę oraz fakt, że wykop może być odwadniany rzepkami z jego wnętrza warunki geotechniczne w miejscu projektowanej inwestycji są proste.

Zakres wykonanych badań jest wystarczający dla określenia warunków posadowienia projektowanego obiektu.

Zmianie ulegnie ukształtowanie gruntów powyżej poziomu wodociągu tj. w strefie zasypek. Zmiana taka nie zmieni kierunków spływu wód podziemnych ani wartości współczynnika filtracji warstwy wodonośnej w rejonie projektowanej inwestycji.

VII WSPÓŁCZYNNIKI BEZPIECZEŃSTWA DO OBLICZEŃ GEOTECHNICZNYCH.

Do obliczeń geotechnicznych należy przyjąć następujące współczynniki bezpieczeństwa: dla parametrów geotechnicznych warstw gruntowych współczynniki materiałowe 0,9 lub 1,1, przy czym w poszczególnych obliczeniach stosuje się bardziej niekorzystną wartość współczynnika.

VIII MODEL OBLICZENIOWY PODŁOŻA GRUNTOWEGO. OKREŚLENIE ODDZIAŁYWANIA OD GRUNTU. OBLICZENIA NOŚNOŚCI. OKREŚLENIE ZAKRESU BADAŃ NIEZBĘDNYCH DO WŁAŚCIWEGO WYKONANIA ROBÓT ZIEMNYCH.

Model obliczeniowy podłoża gruntowego przyjęto zgodnie z załącznikiem 4 niniejszego opracowania.

Oddziaływanie od gruntu na projektowaną inwestycję po jej wykonaniu nie wystąpi. Projektowana sieć kanalizacyjna nie wywoła dodatkowych naprężeń na grunt (masa gruntu wydobytego jest większa od przewodu kanalizacyjnego wypełnionego wodą). Nie ma potrzeby wykonania obliczeń nośności i osiadań.

IX USTALENIE DANYCH NIEZBĘDNYCH DO ZAPROJEKTOWANIA FUNDAMENTU.

W trakcie realizacji inwestycji nie będą wykonane fundamenty pod projektowany obiekt. Dane niezbędne do projektowania obiektu pod względem geotechnicznym przedstawiono w rozdziale VI niniejszego opracowania.

X SPECYFIKACJA BADAŃ NIEZBĘDNYCH DO ZAPEWNIENIA WYMAGANEJ JAKOŚCI ROBÓT ZIEMNYCH I SPECJALISTYCZNYCH ROBÓT GEOTECHNICZNYCH

Należy przeprowadzić następujące badania niezbędne do zapewnienia wymaganej jakości robót ziemnych:

- odbiór geotechniczny podłoża w dnie wykopów budowlanych;
- kontrola zagęszczenia zasyпки nad przewodami przy użyciu płyty dynamicznej lub sondy dynamicznej;

Likwidacja wykopów powinna być prowadzona warstwami 0,3 – 0,5 m zagęszczanymi do wskaźnika $I_s \geq 0,98$. Badania zagęszczenia należy prowadzić dla każdej warstwy metodami laboratoryjnymi lub po zakończeniu prac sondowaniem sondą lekką zgodnie z zasadami określonymi w PN-B-0445 Geotechnika Badania Polowe.

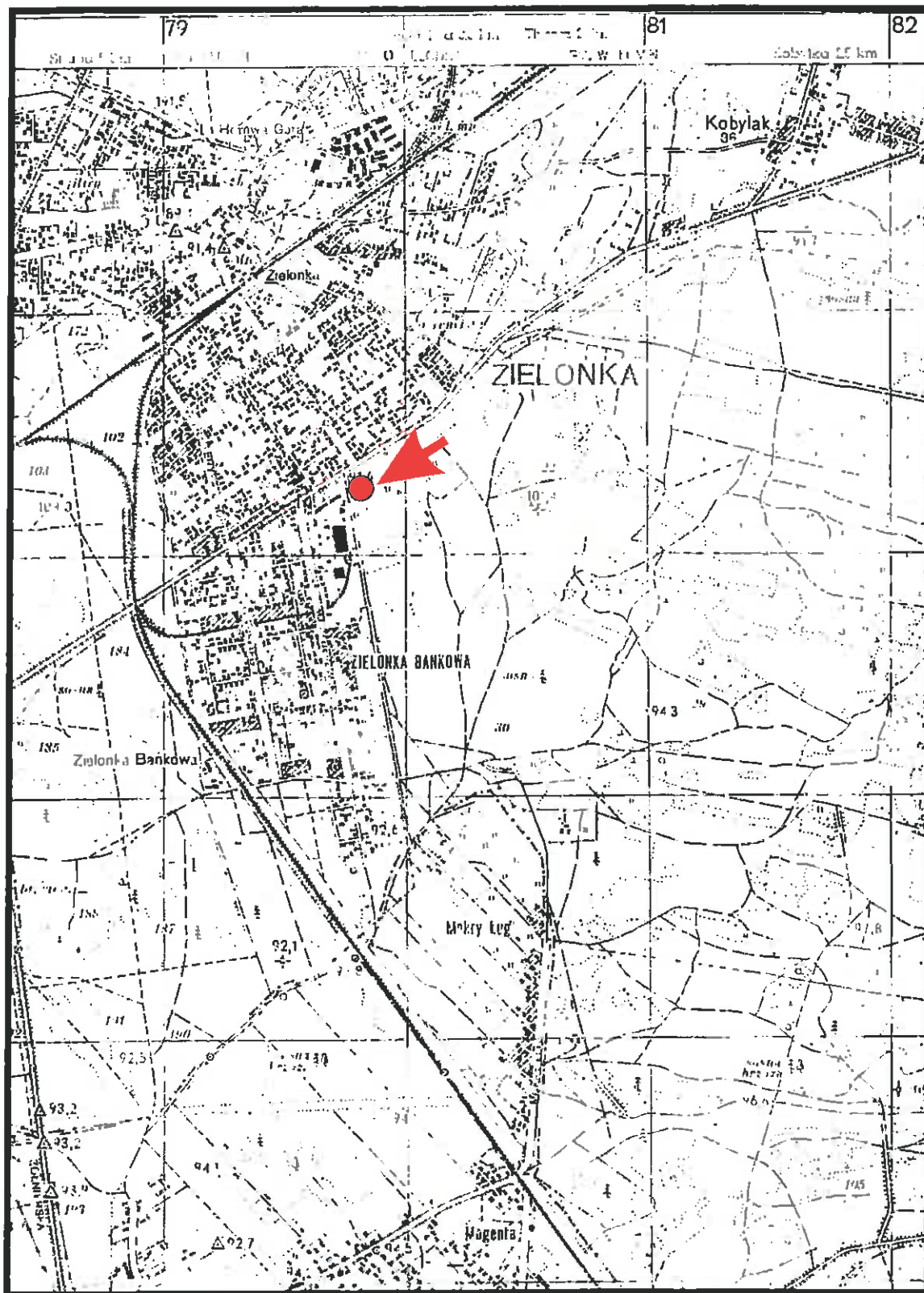
XI OKREŚLENIE SZKODLIWOŚCI ODDZIAŁYWANIA WÓD GRUNTOWYCH NA OBIEKT BUDOWLANY.

Zagadnienie szkodliwości wód gruntowych na obiekt budowlany nie wystąpi. Badania geotechniczne wykonano w trakcie normalnego stanu wód podziemnych. Ewentualnie wykop należy odwadniać przy wykorzystaniu rzępi z wnętrza wykopu.

XII OKREŚLENIE ZAKRESU NIEZBĘDNEGO MONITOROWANIA WYBUDOWANEGO OBIEKTU BUDOWLANEGO, OBIEKTÓW SĄSIADUJACYCH I OTACZAJACEGO GRUNTU NIEZBĘDNEGO DO ROZPOZNANIA ZAGROŻEŃ MOGACYCH WYSTĄPIĆ W TRAKCIE ROBÓT BUDOWLANYCH LUB W ICH WYNIKU ORAZ W CZASIE UŻYTKOWANIA OBIEKTU BUDOWLANEGO

W terenie zabudowanym, jeśli odległość obiektu sąsiedniego od krawędzi wykopu jest mniejsza od $3h_w$ (h_w oznacza głębokość wykopu) należy przeanalizować potencjalne zagrożenia. Ocena zagrożeń obejmuje wpływ wykopu na stateczność obiektów sąsiednich. W przypadku stwierdzenia zagrożeń dla budynków, projekt wykopu powinien określić, na których budynkach sąsiednich powinny zostać założone repery umożliwiające geodezyjne monitorowanie przemieszczeń. W przypadku pojawienia się nadmiernych przemieszczeń kierownictwo budowy musi podjąć natychmiastowe środki zaradcze.

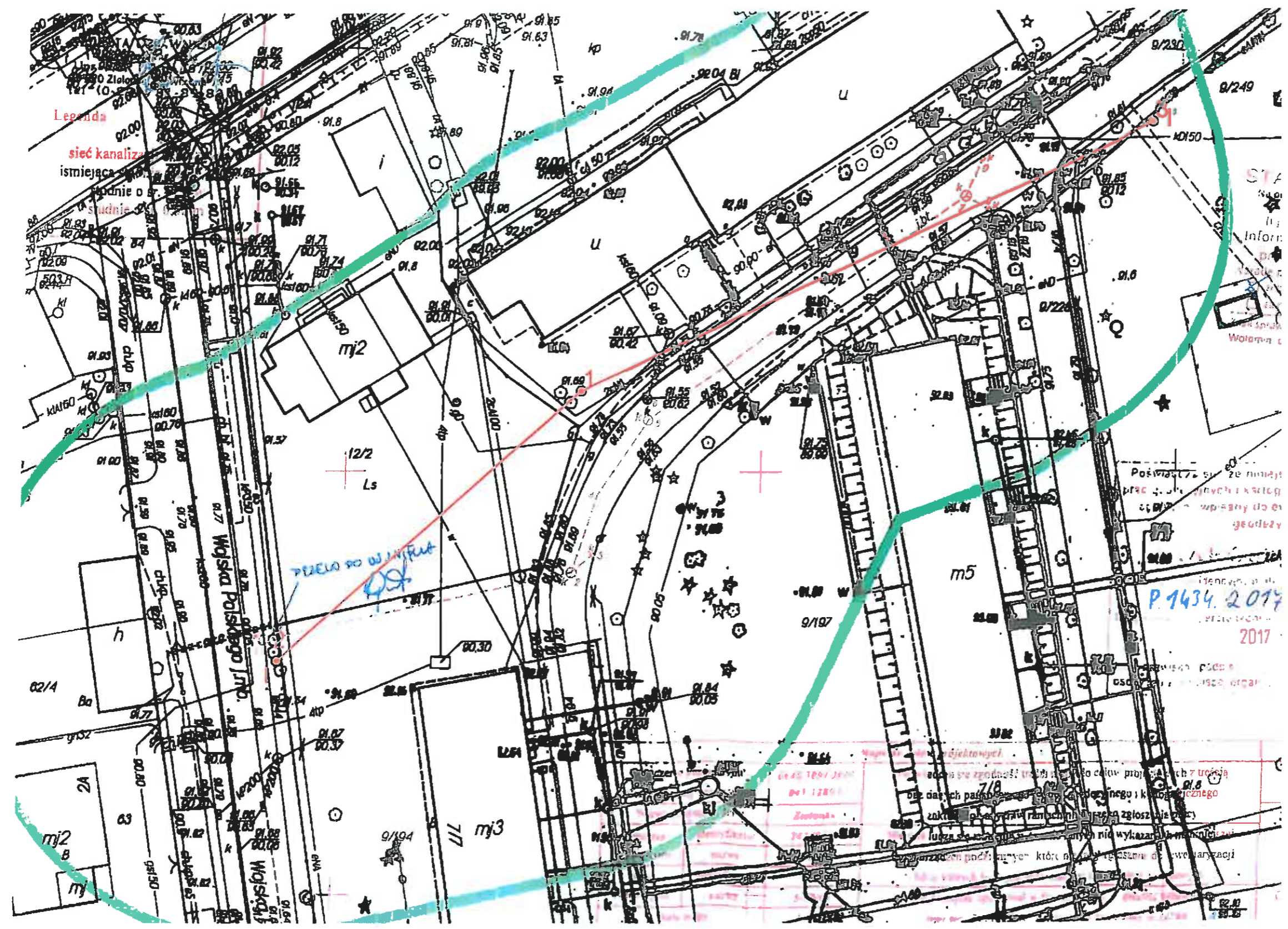
Lokalizacja wykonanych prac na mapie w skali 1:25 000



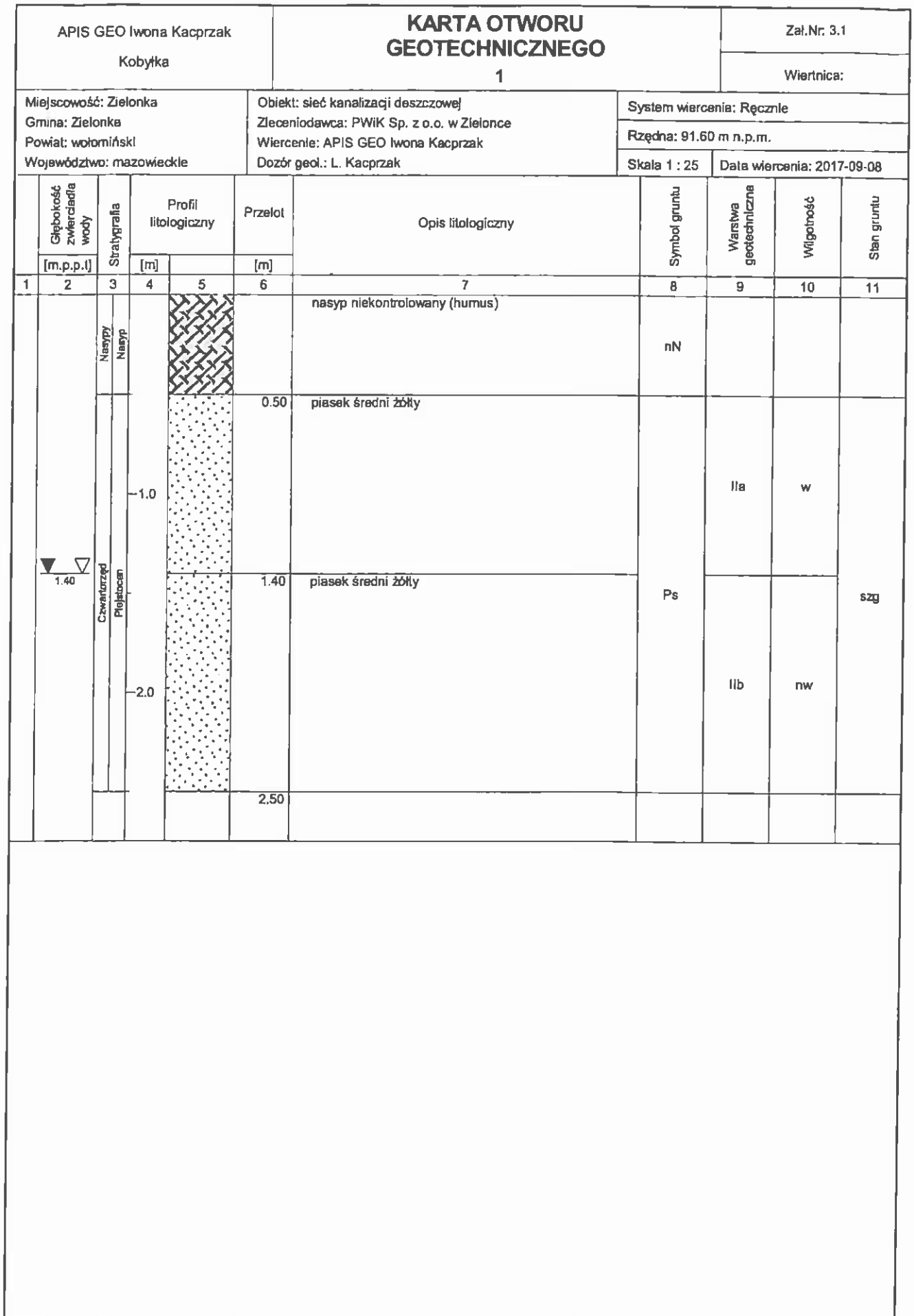
Wykonane prace

Lokalizacja wykonanych prac na mapie w skali 1:500

Zał. 2



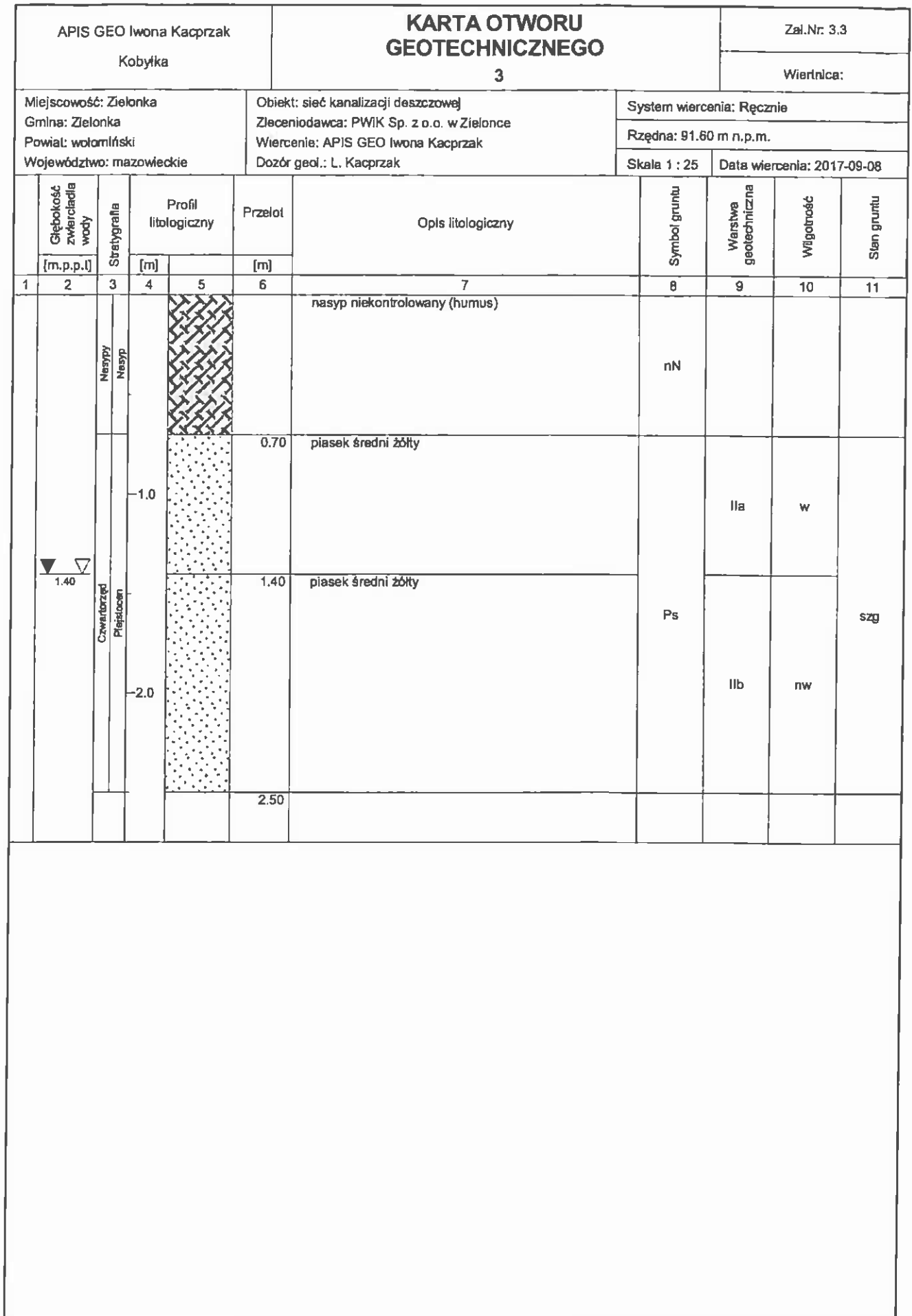
- 2 wykonane otwory geotechniczne
- linia przekroju geotechnicznego



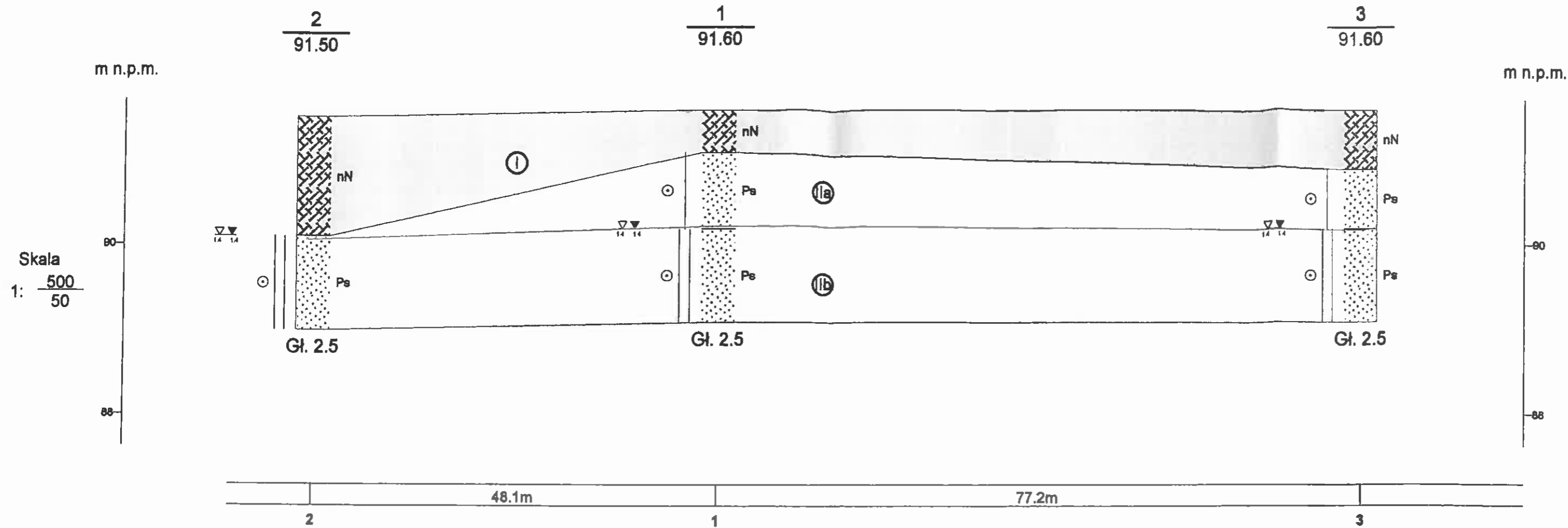
Rysunek wykonano programem "GeoStar"

APIS GEO Iwona Kacprzak Kobyłka			KARTA OTWORU GEOTECHNICZNEGO 2				Zał.Nr. 3.2			
Miejscowość: Zielonka Gmina: Zielonka Powiat: wołomiński Województwo: mazowieckie			Obiekt: śleć kanalizacji deszczowej Zleceńodawca: PWiK Sp. z o.o. w Zielonce Wiercenie: APIS GEO Iwona Kacprzak Dozór geol.: L. Kacprzak				System wiercenia: Ręcznie			
							Rzędna: 91.50 m n.p.m.			
							Skala 1 : 25	Data wiercenia: 2017-09-08		
1	Głębokość zwierciadła wody	Stratygrafia	Profil litologiczny		Przelot	Opis litologiczny	Symbol gruntu	Warstwa geotechniczna	Wilgotność	Stan gruntu
	[m.p.p.l]		[m]	[m]						
	2	3	4	5	6	7	8	9	10	11
		Nasypany Nasypany	1.0			nasyp niekontrolowany (gruz)	nN	I		
	▼ 1.40	Czwartorzęd Pięszości	2.0		1.40	piasek średni żółty	Ps	IIb	nw	szp
					2.50					

Rysunek wykonano programem "GeoStar"



Rysunek wykonano programem "GeoStar"



-  nasyp niekontrolowany
-  piasek średni

APIS GEO Iwona Kacprzak ul. Turowska 12, 05-230 Kobylka				Zał.Nr 4		
Zleceniodawca: PWIK Sp. z o.o. w Zielonce			Dokumentacja z badań geotechnicznych wraz projektem geotechnicznym określająca warunki geotechniczne w miejscu projektowanej kanalizacji deszczowej			
	Data	Nazwisko	Podpis	Przekrój geotechniczny wzdłuż linii I-I'		
Opracował	2017-09-12	L. Kacprzak				Skala
Weryfikował						1: $\frac{500}{50}$

Zielonka, dnia 05.10.2017r.

WIZ.7230.183.2017

Przedsiębiorstwo Wodociągów
i Kanalizacji w Zielonce Sp. z o.o.
ul. Literacka 20
05-220 Zielonka

Po rozpatrzeniu pisma z dnia 30 sierpnia 2017 roku uzupełnionego pismem z dnia 12 września 2017 roku, informuję, że wyrażam zgodę na lokalizację w ulicy Wojska Polskiego /dz. ew. nr 2 obr. 5-50-01/ oraz ul. Wyszyńskiego /dz. ew. nr 9/230 obr. 5-50-01/ urządzenia infrastruktury technicznej – sieci kanalizacji deszczowej w celu odprowadzenia wód opadowych z nawierzchni utwardzonych zgodnie z załącznikiem mapowym do niniejszego pisma, pod warunkiem:

1. Uprzedniego wykonania dokumentacji technicznych z wszelkimi uzgodnieniami wymaganymi przepisami prawa.
2. Przed przystąpieniem do prac należy przedłożyć do Wydziału Infrastruktury i Zamówień Publicznych, projekt czasowej organizacji ruchu w celu zaakceptowania.
3. Po zaakceptowaniu przez Wydział projektu czasowej organizacji ruchu należy złożyć pismo na zajęcie pasa drogowego. **W przypadku budowy sieci kanalizacji deszczowej nie będą pobierane opłaty za zajęcie pasa drogowego.** Zgoda zostanie wydana w formie pisma.
2. Odtworzenia pasa drogowego w następujący sposób:
 - 1) po ułożeniu rur wykop zasypać piaskiem lub żwirem, układać warstwami o równej grubości i zagęścić do uzyskania wskaźnika zagęszczenia $I_s \geq 0,98$,
 - 2) wykonać podbudowę z kruszywa łamanego stabilizowanego mechanicznie o grubości 15 cm i zagęścić do uzyskania wskaźnika zagęszczenia $I_s \geq 0,98$;
 - 3) zagęszczenie prowadzić przy pomocy sprzętu gwarantującego osiągnięcie właściwego wskaźnika zagęszczenia. Przed wykonaniem nawierzchni należy przedłożyć do Wydziału Infrastruktury i Zamówień Publicznych protokoły z pomiaru zagęszczenia.
 - 4) warstwę wiążącą nawierzchni należy wykonać z betonu asfaltowego o grubości 4 cm po zagęszczeniu,
 - 5) warstwę ścieralną nawierzchni należy wykonać z betonu asfaltowego o grubości 4 cm po zagęszczeniu,

- 6) pozostały odcinek jezdni, na którym nie były prowadzone roboty budowlane należy sfrezować na głębokość 4 cm i ułożyć nową warstwę ścieralną z mieszanki mineralno-bitumicznej;
- 7) jeżeli w trakcie robót chodnik ulegnie zniszczeniu należy odtworzyć go z materiału, z jakiego był pierwotnie wykonany, a w przypadku popękanych kostek betonowych lub płytek wymienić na nowe;
- 8) jeżeli krawężniki lub obrzeża w trakcie trwania robót zostaną przewrócone lub zapadnięte należy je wyregulować do właściwego poziomu, a w przypadku pękniętych wymienić na nowe;
- 9) w przypadku naruszenia urządzeń podziemnych znajdujących się na terenie wykonywanych robót należy wyregulować je z dopasowaniem do nawierzchni terenu.

Sporządził:

INSPEKTOR

Sylwia Kolbuk

Z up. Burmistrza

Adam Kot
Z up. Burmistrza

Opiniował:

Z-ca Naczelnika Wydziału Infrastruktury
i Zamówień Publicznych


Adam Stechoń

Otrzymują:

1. Przedsiębiorstwo Wodociągów i Kanalizacji w Zielonce Sp. z o.o., ul. Literacka 20, 05-220 Zielonka
2. a/a

Prowadzący sprawę: Sylwia Kolbuk
tel: 22 761 39 21 e-mail: s.kolbuk@zielonka.pl
W godz.: pon.: 8.00-17.00, wt., śr., cz.: 8.00-16.00, pt.: 8.00-15.00
nr pok. 306

Załącznik do
pisma nr WZ.1430.183.2017
Burmistrza Miasta Zielonka
Z dnia 05.10.2017r.



Legenda

sieć kanalizacyjna istniejąca

STAROSTA WOŁOMIŃSKI

Na podstawie art. 78b ustawy z dnia 17 maja 1994 r. Prawo geodezyjne i kartograficzne (Dz. U. z 2015 r., poz. 520 z późn. zmianami) informuję, że niniejsza dokumentacja jest przedmiotem narady do której zostały zaproszone zainteresowane strony. Naradę przeprowadzono w siedzibie organu w dniu 08.08.2017 r. z udziałem uczestników narady. Zapomocą środków komunikacji elektronicznej (e-mail) w sprawie popy 6640.3004.2017-08-16 Wołomin, dn. 05.10.2017 r.

Poświadczam, że niniejszy projekt jest zgodny z treścią projektu i nie zawiera błędów technicznych. Data wpisania do ewidencji: 08.08.2017. P.1434.2017.5416 2017-08-16

6640.3004.2017 041-128/17 Zielonka	Mapa planu sytuacyjnego i projektowego	Wzrost i wysokość obiektów	Wskazanie granic nieruchomości
identyfikator	Wzrost i wysokość obiektów	Wzrost i wysokość obiektów	Wzrost i wysokość obiektów
nazwa	Wzrost i wysokość obiektów	Wzrost i wysokość obiektów	Wzrost i wysokość obiektów
adres	Wzrost i wysokość obiektów	Wzrost i wysokość obiektów	Wzrost i wysokość obiektów
numer	Wzrost i wysokość obiektów	Wzrost i wysokość obiektów	Wzrost i wysokość obiektów
data	Wzrost i wysokość obiektów	Wzrost i wysokość obiektów	Wzrost i wysokość obiektów
autor	Wzrost i wysokość obiektów	Wzrost i wysokość obiektów	Wzrost i wysokość obiektów
tytuł	Wzrost i wysokość obiektów	Wzrost i wysokość obiektów	Wzrost i wysokość obiektów
opis	Wzrost i wysokość obiektów	Wzrost i wysokość obiektów	Wzrost i wysokość obiektów
inne	Wzrost i wysokość obiektów	Wzrost i wysokość obiektów	Wzrost i wysokość obiektów
obiekty	Wzrost i wysokość obiektów	Wzrost i wysokość obiektów	Wzrost i wysokość obiektów
baz	Wzrost i wysokość obiektów	Wzrost i wysokość obiektów	Wzrost i wysokość obiektów
danych	Wzrost i wysokość obiektów	Wzrost i wysokość obiektów	Wzrost i wysokość obiektów